

JAARVERSLAG 2024

Stichting voor Christelijk Voortgezet Onderwijs te Heerde

Christelijk College de Noordgouw

S.G. Meijer
*stafmedewerker
financiën en beheer*

C. van der Meulen
rector-bestuurder

de Noord
gouw
christelijk college



Inhoud

Deel A: Bestuursverslag

H1 Voorwoord	6
H2 Verplichte thema's vanuit wet- en regelgeving	7
2.1 Treasurybeleid	7
2.1.1 Beschrijving van het beleid mb.t. beleggingen en lenigen voor zover dit publieke middelen betreft	7
2.1.2 Uitvoering van dit beleid in de praktijk.....	7
2.1.3 Informatie over uitstaande beleggingen en leningen, de aangetrokken leningen	7
2.2 Sectorspecifiek	7
2.2.1 Verantwoording over aanvullende bekostiging technisch vmbo	7
2.2.2 Extra ondersteuning nieuwkomers.....	7
2.3 Maatschappelijke thema's vo	7
2.3.1 Strategisch personeelsbeleid.....	7
2.3.2 Informatiebeveiliging en privacy.....	10
2.3.3 Allocatie van middelen naar schoolniveau	11
2.3.4 Toetsing en examinering	11
2.3.5 Banenafpraak	11
2.3.6 Werkdrukmiddelen.....	11
H3 Visie en besturing	12
3.1 Visie.....	12
3.1.1 Doelstelling van de organisatie	12
3.1.2 Aanduiding van het beleid en de kernactiviteiten met de belangrijkste diensten	12
3.2 Besturing	12
3.2.1 Juridische structuur	12
3.2.2 Interne organisatiestructuur	12
3.2.3 Belangrijkste elementen van het gevoerde beleid.....	14
3.2.4 Zaken met een politiek of maatschappelijk impact (overheidsprioriteiten).....	17
3.2.5 Informatie over de maatschappelijke aspecten van het 'ondernemen'	18
3.2.6 Vermelding van de samenwerkingsverbanden waar de rechtspersoon lid van is en van de verbonden partijen	18
3.2.7 Ontwikkelingen bij of in relatie tot verbonden partijen, waaronder de samenwerkingsverbanden.....	18
3.2.8 Namen van bestuurders, directieleden en toezichthouders en hun betaalde en onbetaalde (neven)functies	19
3.3 Naleving branchecode	20
3.3.1 Ontwikkelingen op het gebied van governance.....	20

3.3.2 Vermelding van de code goed bestuur die gehanteerd wordt	20
3.3.3 Vermelding van afwijking van deze code en de toelichting daarop	20
3.3.4 Wijze waarop de horizontale verantwoording wordt ingevuld	21
3.4 Verslag toezichhoudend orgaan.....	21
3.5 Omgeving	21
3.5.1 Afhandeling van klachten.....	21
3.5.2 Toelichting belangrijkste ontwikkelingen afgelopen jaar m.b.t. internationalisering .	21
3.5.3 Verwachte toekomstige ontwikkelingen op het gebied van internationalisering.....	21
H4 Risicomanagement	22
4.1 Beschrijving van de belangrijkste risico's en onzekerheden	22
4.2 Risicoprofiel	23
4.2.1 Rapportage over de aanwezigheid en werking van het interne risicobeheersings- en controlesysteem	23
H5 Bedrijfsvoering	24
5.1.1 Zaken in het afgelopen jaar met behoorlijke personele betekenis.....	24
5.1.2 Toelichting op de belangrijkste ontwikkelingen m.b.t. het personeel	26
5.1.3 Gevoerde beleid inzake de beheersing uitkeringen na ontslag	26
5.1.4 Opgave vergoedingen aan en declaraties van alle (individuele) leden van het college van bestuur	26
5.1.5 Toelichting op de belangrijkste ontwikkelingen in het afgelopen jaar betreffende de huisvesting	26
5.1.6 Financiële positie op balansdatum incl. een toelichting daarop.....	27
5.1.7 Toelichting op de ontwikkeling van de balansposten (vergelijking met voorgaand jaar).....	29
5.1.8 Toelichting op het resultaat en wat daaraan heeft bijgedragen	30
5.1.9 Analyse van de uitkomsten van de exploitatie in relatie tot de begroting en 2023...	31
5.1.10 Toelichting op het investeringsbeleid, de investeringen in het boekjaar en de verwachte toekomstige investeringen.....	36
5.1.11 Toelichting op de kasstromen en financiering	37
5.1.12 Informatie over de financiële instrumenten (o.a. renteswaps)	37
5.1.13 In control statement	37
5.1.14 Toelichting op de belangrijkste ontwikkelingen in het afgelopen jaar m.b.t. de interne en externe kwaliteitszorg	37
5.2 Onderwijsprestatie en onderwijskundige zaken.....	38
5.2.1 Toelichting op de belangrijkste ontwikkelingen van het afgelopen jaar	38
5.2.2 Onderwijsprestaties	39
5.2.3 Onderwijskundige en onderwijs-programmatische zaken	39
5.2.4 Informatie over de toegankelijkheid van het onderwijs en het toelatingsbeleid.....	39

5.2.5 Toelichting inzake werkzaamheden op het gebied van onderzoek en ontwikkeling	40
5.3 Duurzaamheid	41
5.3.1 Toelichting op de belangrijkste ontwikkelingen in het afgelopen jaar m.b.t. duurzaamheid	41
H6 Toekomstige ontwikkelingen	41
6.1 Ontwikkelingen per beleidsterrein	41
6.1.1 Toekomstige ontwikkelingen op het gebied van onderwijs en onderzoek	41
6.1.2 Toekomstige ontwikkelingen op het gebied van kwaliteitszorg	41
6.1.3 Toekomstige ontwikkelingen op het gebied van personeel	42
6.1.4 Toekomstige ontwikkelingen op het gebied van huisvesting	42
6.1.5 Toelichting op het investeringsbeleid, de investeringen in het boekjaar en de toekomstige investeringen	42
6.1.6 Toekomstige ontwikkelingen op het gebied van duurzaamheid	42
6.2 Continuïteitsparagraaf	42
6.2.1 Kengetallen / gegevensset tot en met 2027	43
6.2.2 Meerjarenbegroting 2025-2029	43
6.2.3 Majeure investeringen (15% of meer van de totale baten)	43
H7 Rapportage toezichhoudend orgaan	44
H8 Rapportage Medezeggenschapsraad	47
H9 Rapportage Ouderraad	48
H10 Rapportage Leerlingenraad	49

Deel B: Jaarrekening

Grondslagen	50
Balans	54
Staat van baten en lasten en voorstel resultaatbestemming	55
Kasstroomoverzicht	57
Toelichting op de onderscheiden posten van de balans	58
Toelichting op de onderscheiden posten van de staat van baten en lasten	66

Deel C: Overige gegevens

Gebeurtenissen na balansdatum	71
Niet uit de balans blijkende rechten en verplichtingen	71
Accountantsverklaring	72

Bijlagen

Continuïteitsparagraaf, kengetallen	
Continuïteitsparagraaf, balans.....	
Continuïteitsparagraaf, baten en lasten	
Verbonden partijen	
Verantwoording subsidies (model G).....	
Vooruit ontvangen subsidies OCW	
WNT Algemeen.....	
WNT Topfunctionarissen.....	
Algemene informatie	

DEEL A: BESTUURSVERSLAG

H1 Voorwoord

Het jaar 2024 was een jaar van groei en innovatie voor Christelijk College De Noordgouw. We hebben ons gericht op het versterken van onze onderwijsprogramma's en het verbeteren van de leeromgeving voor onze leerlingen. In dit voorwoord wil ik graag een overzicht geven van de belangrijkste ontwikkelingen en prestaties van onze school.

Directiewisselingen en begroting

Het jaar begon met enkele geplande directiewisselingen, die soepel zijn verlopen dankzij een goed voorbereide overgangperiode. Financieel gezien hebben we het jaar positief afgesloten. Onze exploitatie laat een overschot zien, mede dankzij zorgvuldig financieel beheer en het verkrijgen van aanvullende subsidies. De inzet van onze docenten, medewerkers en leerlingen heeft hieraan bijgedragen en we zijn trots op wat we samen hebben bereikt.

Kengegevens en data

Onze kengegevens blijven een belangrijk aandachtspunt. We hebben nauwkeurig bijgehouden hoe onze leerlingen presteren en waar we verbeteringen kunnen doorvoeren. De doorstroomgegevens en examencijfers zijn wederom positief, wat aantoont dat we op de goede weg zijn. We blijven streven naar excellentie in ons onderwijs. Echter, de afstroom van havo naar mavo baart ons enige zorgen. We zullen daarom maatregelen nemen om deze trend om te buigen. Enkele mogelijke maatregelen zijn:

- 1. Extra begeleiding en ondersteuning: Het aanbieden van bijles en studiebegeleiding om leerlingen te helpen hun prestaties te verbeteren.*
- 2. Mentorschap: Het inzetten van mentoren die leerlingen persoonlijk begeleiden en motiveren.*
- 3. Aanpassing van het curriculum: Het curriculum aanpassen om beter aan te sluiten bij de behoeften en capaciteiten van de leerlingen.*
- 4. Betere communicatie met ouders: Regelmatige gesprekken met ouders om hen te betrekken bij de voortgang van hun kind en samen te werken aan verbeteringen.*

Met deze maatregelen hopen we de afstroom te verminderen en de prestaties van onze leerlingen te verbeteren.

Klachten en ontwikkeling

We zijn verheugd te melden dat er in 2024 geen klachten zijn geweest. Dit bevestigt dat we als school goed luisteren naar onze leerlingen, ouders en medewerkers. Daarnaast hebben we ons onderwijs verder ontwikkeld, met speciale aandacht voor burgerschap en loopbaanontwikkeling. We willen onze leerlingen niet alleen kennis bijbrengen, maar ook vaardigheden en waarden die hen voorbereiden op de toekomst.

Conclusie

Kortom, 2024 was een jaar van groei en positieve veranderingen. We kijken met vertrouwen naar de toekomst en blijven ons inzetten voor het beste onderwijs voor onze leerlingen.

Met vriendelijke groet,

*C. van der Meulen
rector-bestuurder*

H2 Verplichte thema's vanuit wet- en regelgeving

2.1 Treasurybeleid

2.1.1 Beschrijving van het beleid mb.t. beleggingen en lenigen voor zover dit publieke middelen betreft

Het treasurybeleid van de stichting vindt plaats binnen de kaders van de Regeling beleggen, lenen en derivaten OCW 2016, geldend vanaf 1 juli 2016. Het treasurybeleid is beschreven in het treasurystatuut versie 2021 en is er op gericht tegen een zo laag mogelijk risico een zo hoog mogelijk rendement te genereren. De school heeft geen effectenportefeuille. Er wordt alleen gebruik gemaakt van schatkistbankieren en een spaarrekening.

2.1.2 Uitvoering van dit beleid in de praktijk

Het treasurybeleid wordt conform het treasurystatuut uitgevoerd. Over het algemeen kan worden gesteld dat ons beleid gericht is op het vermijden van risico's en het aanhouden van ruim voldoende reserves. De reserves worden getoetst aan de hand van de jaarlijks opgestelde risicoanalyse. Ons huidige risicoprofiel is laag hetgeen inhoudt dat wij een weerstandvermogen van minimaal 15% dienen aan te houden.

De (positieve) rente op het rekening courantsaldo bij het schatkistbankieren van de overheid liep in 2024 terug van 3,91% aan het begin van het jaar naar 2,91% aan het einde. Doordat de van de gemeente ontvangen voorschotbetalingen inzake de renovatie hoger lagen dan de feitelijke uitgaven terzake, steeg het saldo van de liquide middelen tot boven de tien miljoen euro. Op voorstel van de financiële commissie is de over het openstaand saldo van de renovatiegelden ontvangen rente (a.d.h.v. de dagrente berekend op een bedrag van € 127.000) in een afzonderlijke bestemmingsreserve ondergebracht.

2.1.3 Informatie over uitstaande beleggingen en leningen, de aangetrokken leningen

Voor het betalingsverkeer wordt naast enkele reguliere bankrekeningen gebruik gemaakt van het schatkistbankieren bij de rijksoverheid. Er zijn geen uitstaande beleggingen en er zijn geen leningen aangegaan. Ten opzichte van 2023 is er sprake van een status quo.

2.2 Sectorspecifiek

2.2.1 Verantwoording over aanvullende bekostiging technisch vmbo

Deze bekostiging is niet van toepassing.

2.2.2 Extra ondersteuning nieuwkomers

In 2024 werd voor 1 leerling eenmalig de aanvullende bekostiging 1^e opvang nieuwkomers ontvangen ter grootte van € 3.600. Dit bedrag is hoofdzakelijk besteed aan extra 1-op-1 begeleiding van de betreffende leerling.

2.3 Maatschappelijke thema's vo

2.3.1 Strategisch personeelsbeleid

In het afgelopen jaar heeft Christelijk College De Noordgouw aanzienlijke stappen gezet om het personeelsbeleid te aligneren met onze onderwijskundige visie en de uitdagingen die onze scholen tegemoet treden. Dit proces is essentieel om ervoor te zorgen dat onze onderwijsinstelling niet alleen voldoet aan de huidige eisen, maar ook voorbereid is op toekomstige ontwikkelingen.

Professionalisering en Scholing

Een van de belangrijkste pijlers van ons personeelsbeleid is de voortdurende professionalisering en scholing van ons personeel. We hebben geïnvesteerd in diverse opleidingsprogramma's en workshops die gericht zijn op het verbeteren van didactische vaardigheden, het gebruik van technologie in het onderwijs en het bevorderen van inclusiviteit

in de klas. Door onze docenten en medewerkers continu te ondersteunen in hun professionele ontwikkeling, zorgen we ervoor dat zij in staat zijn om de onderwijskundige visie van De Noordgouw effectief uit te dragen en te implementeren

Nieuw functiegebouw en herschrijven van functieprofielen

Om onze onderwijskundige doelen te bereiken, hebben we een nieuw functiegebouw geïntroduceerd. Deze nieuwe structuur biedt duidelijkheid en transparantie in de verschillende rollen en verantwoordelijkheden binnen onze organisatie. In lijn hiermee zijn de functieprofielen herschreven om beter aan te sluiten bij de huidige en toekomstige behoeften van onze school. Deze herziening zorgt ervoor dat elke functie een duidelijke bijdrage levert aan onze onderwijskundige visie en dat medewerkers zich bewust zijn van hun rol in het grotere geheel.

Afscheid nemen van de rol van conrector

Een belangrijke verandering in ons personeelsbeleid is het afscheid nemen van de traditionele rol van conrector. Deze beslissing is genomen na grondige evaluatie en overleg, waarbij we hebben vastgesteld dat een meer flexibele en dynamische structuur beter past bij de huidige eisen van het onderwijs. De taken en verantwoordelijkheden die voorheen bij de conrector lagen, zijn herverdeeld over andere functies binnen het nieuwe functiegebouw, waardoor er een efficiëntere en effectievere organisatie ontstaat.

Teamgerichte ArbeidsOrganisatie (TAO)

Daarnaast hebben we de Teamgerichte ArbeidsOrganisatie (TAO) geïmplementeerd om onze organisatie verder te versterken. In plaats van vier afdelingen waarin docenten individueel verantwoordelijk zijn voor hun eigen vak, werken we nu met teams van zes tot acht docenten die collectief verantwoordelijk zijn voor 80-100 leerlingen. Deze transitie bevordert samenwerking, flexibiliteit en ondersteuning binnen onze teams. Door een teamgerichte aanpak te hanteren, kunnen we beter inspelen op de behoeften van onze leerlingen en docenten, en zorgen we voor een meer cohesieve en ondersteunende werkomgeving.

In conclusie, door ons personeelsbeleid af te stemmen op onze onderwijskundige visie en opgave, en door te investeren in professionalisering, een nieuw functiegebouw, het herschrijven van functieprofielen, het afscheid nemen van de rol van conrector en de TAO-transitie, zijn we beter voorbereid om de uitdagingen van het moderne onderwijs aan te gaan. Deze maatregelen zullen ons helpen om een hoogwaardig en toekomstgericht onderwijs te blijven bieden aan onze leerlingen.

Toelichting op de wijze waarop het personeelsbeleid wordt geïmplementeerd, gemonitord en geëvalueerd

Het personeelsbeleid van Christelijk College De Noordgouw wordt zorgvuldig geïmplementeerd, gemonitord en geëvalueerd om ervoor te zorgen dat het effectief bijdraagt aan onze onderwijskundige doelen en de behoeften van ons personeel. Hieronder volgt een overzicht van de belangrijkste aspecten van dit proces.

Implementatie

De implementatie van het personeelsbeleid begint met het nieuwe functiegebouw, waarin de rollen en verantwoordelijkheden binnen onze organisatie duidelijk zijn gedefinieerd. Dit functiegebouw biedt een gestructureerde basis voor het personeelsbeleid en zorgt voor transparantie en duidelijkheid. Het P&O-team speelt een cruciale rol in de uitvoering van het beleid, door ervoor te zorgen dat de juiste procedures worden gevolgd en dat het beleid consistent wordt toegepast.

Monitoring

Om de voortgang en effectiviteit van het personeelsbeleid te bewaken, werken we nauw samen met adviseur Verus. Verus biedt deskundige begeleiding en ondersteuning bij het monitoren van het beleid, zodat we tijdig kunnen inspelen op eventuele knelpunten en verbeteringen kunnen doorvoeren. Daarnaast vindt er regelmatig overleg plaats met de Medezeggenschapsraad (MR), waarin zowel personeel als management vertegenwoordigd zijn. Dit overleg zorgt ervoor dat er een breed draagvlak is voor het beleid en dat er rekening wordt gehouden met de input van verschillende stakeholders.

Evaluatie

De evaluatie van het personeelsbeleid is een continu proces waarbij we regelmatig de resultaten en effecten van het beleid beoordelen. Dit gebeurt onder andere door middel van feedbacksessies en enquêtes onder het personeel, waarin zij hun ervaringen en suggesties kunnen delen. De communicatie naar het personeel is hierbij van groot belang; we zorgen ervoor dat alle medewerkers goed geïnformeerd zijn over de beleidsmaatregelen en de resultaten van de evaluaties. Op basis van deze evaluaties worden eventuele aanpassingen en verbeteringen doorgevoerd om het beleid verder te optimaliseren.

In conclusie, door een gestructureerde implementatie, nauwgezette monitoring en regelmatige evaluatie van ons personeelsbeleid, zorgen we ervoor dat het beleid effectief bijdraagt aan de onderwijskundige visie van Christelijk College De Noordgouw en de behoeften van ons personeel. Deze aanpak stelt ons in staat om een hoogwaardig en toekomstgericht onderwijs te blijven bieden.

Toelichting op de wijze waarop het bestuur de dialoog over het strategisch personeelsbeleid met leraren en schoolleiders heeft ingericht

In het jaar 2024 heeft het bestuur van Christelijk College De Noordgouw zich intensief beziggehouden met het strategisch personeelsbeleid. Dit beleid is voortgekomen uit ons strategisch beleidsplan en heeft zijn weerslag gevonden in het schoolplan. Het doel van dit beleid is om een transparante en constructieve dialoog te bevorderen tussen het bestuur, leraren en schoolleiders.

Om deze dialoog effectief te laten verlopen, hebben we verschillende stappen ondernomen:

- Besprekingen met de MR en het personeel: Het strategisch personeelsbeleid is uitgebreid besproken met de Medezeggenschapsraad (MR) en het personeel. Deze besprekingen hebben geleid tot waardevolle feedback en suggesties, die zijn meegenomen in de verdere ontwikkeling van het beleid.
- Inloopmomenten: We hebben regelmatig inloopmomenten georganiseerd, waarbij leraren en schoolleiders de gelegenheid kregen om hun vragen, zorgen en ideeën te delen met het bestuur. Deze momenten hebben bijgedragen aan een open en directe communicatie.
- Benen op tafel momenten: Daarnaast hebben we informele sparsessies, de zogenaamde "benen op tafel momenten", geïntroduceerd. Tijdens deze sessies konden leraren en schoolleiders in een ontspannen setting met het bestuur van gedachten wisselen over het strategisch personeelsbeleid en andere relevante onderwerpen.

Door deze aanpak hebben we een cultuur van openheid en samenwerking gecreëerd, waarin iedereen zich gehoord en betrokken voelt. We blijven ons inzetten voor het verbeteren van onze communicatie en samenwerking, zodat we gezamenlijk kunnen werken aan de verdere ontwikkeling van ons onderwijs.

2.3.2 Informatiebeveiliging en privacy

Zaken op het gebied van informatiebeveiliging waarop risico werd gelopen en waarop actie is ondernomen

Wachtwoordbeleid Wi-Fi

Het wachtwoordbeleid voor Wi-Fi-accounts wordt jaarlijks herzien, met specifieke focus op het gastennetwerk. De uitvoering en monitoring van deze wijzigingen vinden plaats via ons interne servicedesksysteem, waarmee wij zorgen voor een tijdige en gestructureerde aanpassing.

Voor medewerkers en leerlingen hanteren wij het wachtwoordbeleid op basis van de best practices zoals aanbevolen door Microsoft. Zie: <https://learn.microsoft.com/en-us/microsoft-365/admin/misc/password-policy-recommendations?view=o365-worldwide>

Twee-factor-authenticatie (2FA)

Alle gebruikersaccounts van medewerkers en leerlingen maken gebruik van twee-factor-authenticatie. Voor serviceaccounts wordt 2FA ingesteld waar mogelijk. Indien dit niet mogelijk is, worden deze accounts beveiligd door uitsluitend toegang toe te staan vanaf geautoriseerde IP-adressen.

Single Sign-On (SSO)

Om het beheer van werkaccounts te centraliseren, worden losse componenten en applicaties stapsgewijs geïntegreerd binnen onze centrale beheeromgeving. Dankzij Single Sign-On hoeven gebruikers nog maar één keer in te loggen, wat het gebruiksgemak verhoogt en het aantal wachtwoorden en authenticatiemethoden beperkt.

Breens Identity Center (BIC)

Gebruikersaccounts die geregistreerd zijn in Magister en voldoen aan de juiste attributen (zoals startdatum, functie en functiegroep zoals OOP of OP) worden automatisch verwerkt in onze doelsystemen via het Breens Identity Center. Dit zorgt voor actueel en efficiënt gebruikersbeheer.

Normenkader IBP

Voor de invoering van het Normenkader Informatiebeveiliging & Privacy maken wij gebruik van 'Privacy op School' en 'YourSafetyNet'. Deze tools ondersteunen onze organisatie bij het structureel implementeren van privacy- en beveiligingsmaatregelen, waarmee wij voldoen aan de geldende normen en wetgeving.

Zaken op het gebied van privacy waarop risico werd gelopen en waarop actie is ondernomen

Met ingang van schooljaar 2025-2026 zullen we een gelijke functionaris gegevensbescherming (FG) hanteren als de overige VIA scholen. Bovendien zal er gewerkt worden met een ISO gecertificeerd registratiesysteem waarin alle processen binnen de Noordgouw worden beschreven. Normenkader IBP en privacy zal hierin ook worden beschreven evenals alle verwerkersovereenkomsten. Zaken die aandacht vereisen komen nu beter en sneller in beeld zodat hier ook snel actie op genomen kan worden.

2.3.3 Allocatie van middelen naar schoolniveau

Is niet van toepassing. Er is één bestuur met één schoollocatie.

2.3.4 Toetsing en examinering

De examencommissie houdt toezicht op de naleving van het examenreglement en neemt beslissingen als er ongeregelheden zijn. De examencommissie werkt inmiddels met een nieuw en uitgebreider examenreglement .

De PTA's zijn wederom aangescherpt en gecontroleerd. Alles is nu conform de eisen van de inspectie. Met ingang van schooljaar 2025-2026 gaan we werken met 4 toetsweken voor de gehele school. De werkgroep Toetsbeleid heeft een beslisboom ontwikkeld die geldt als een leerling een toets heeft gemist (een afgeleide van het examenreglement, maar dan geldend voor niet-SE-onderdelen).

2.3.5 Banenafpraak

Als school streven we ernaar om bij te dragen aan de inclusieve arbeidsmarkt zoals geschetst in de regeling Banenafpraak. Helaas hebben we tot nu toe nog niet aan deze afspraak kunnen voldoen. We blijven echter toegewijd aan deze belangrijke doelstelling en zullen in het komende kalenderjaar contact opnemen met een organisatie die gespecialiseerd is in het ondersteunen van dergelijke trajecten. Samen hopen we stappen te zetten richting een inclusieve en duurzame toekomst.

2.3.6 Werkdrukmiddelen

Als onderdeel van de in 2022 afgesloten CAO zijn ook in 2024 financiële middelen beschikbaar gekomen voor werkdrukverlichting. Voor een bedrag van € 161.000 is het bestemd voor een collectieve aanpak. Voor de individuele component is een even groot bedrag ontvangen. De collectieve werkdrukmiddelen zijn voor het OP zijn op voorstel van de PMR vertaald in een aantal klokuren op de jaartaak als werkdrukverlaging. Voor het OOP is er gekozen voor een aantal extra verlofuren zodat men op die manier de werkdruk wat kan verlagen. De afspraak voor het OP is meerjarig, die voor OOP is geëvalueerd en daarna ook wederom vastgesteld. De individuele component van 40 uren is naar keuze uitbetaald of toegevoegd aan het persoonlijk urentegoed.

H3 Visie en besturing

3.1 Visie

3.1.1 Doelstelling van de organisatie

Missie

De Noordgouw is een open christelijke school voor mavo, havo en atheneum(+), waar ruimte is voor verschillen in beleving van het christelijk geloof en waar we respect hebben voor andere levensovertuigingen. We hebben oog voor het unieke van elk mens en stimuleren ieders persoonlijke ontwikkeling. Het doel is dat elke leerling zich optimaal ontwikkelt. We leren de leerling om als kritische wereldburger deel te nemen aan de samenleving van nu en morgen. We dagen uit tot goede prestaties op het gebied van kennis en vaardigheden zodat een goede aansluiting op het vervolgonderwijs gewaarborgd is. We willen dat leerlingen betrokken worden bij hun eigen leerproces.

Visie

- We bevorderen eigenaarschap, verantwoordelijkheid, participatie en persoonlijkheidsontwikkeling bij de leerling.
- We stimuleren onderwijsvormen die maatwerk, gepersonaliseerd leren en betekenisvol leren mogelijk maken.
- We geven ruimte om daarin nieuwe wegen te bewandelen.
- We blijven ons ontwikkelen als 'lerende organisatie'.



- Veilig
- Eerlijk
- Respect
- Aandacht
- Ambitie

Onze kernwaarden veiligheid, aandacht, respect en eerlijkheid gaan samen in een ambitieuze leercultuur, waarin iedere leerling wordt geholpen, gestimuleerd en uitgedaagd.

3.1.2 Aanduiding van het beleid en de kernactiviteiten met de belangrijkste diensten

Christelijk College de Noordgouw verzorgt vmbo-tl- (mavo-), havo- en atheneum(+) onderwijs in Heerde.

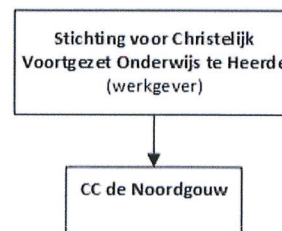
	2024	2023	2022	2021	2020	2019
Leerlingen-aantallen	914	959	942	962	941	929

Het beleid is weergegeven in het in 2024 opgestelde en vastgestelde Strategisch beleidsplan.

3.2 Besturing

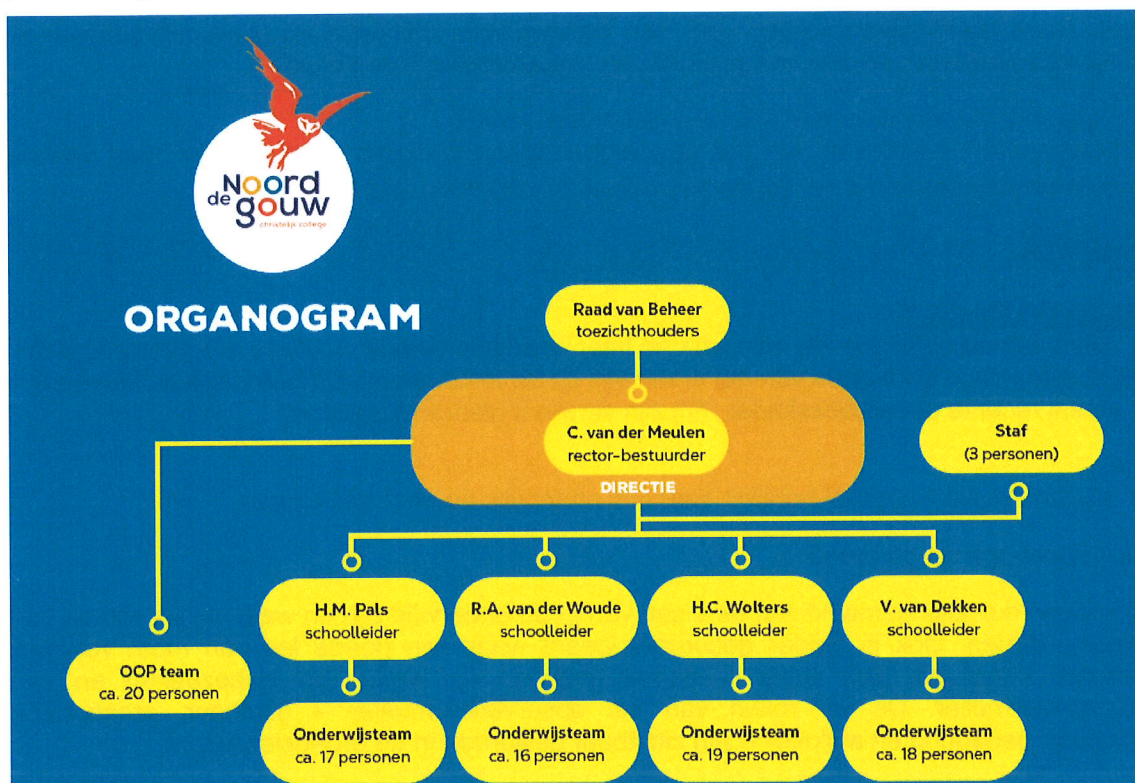
3.2.1 Juridische structuur

Het bevoegd gezag van Christelijk College de Noordgouw (brinnummer: 00MP) wordt gevormd door de 'Stichting voor Christelijk Voortgezet te Heerde' (40922). De stichting staat ingeschreven in het stichtingenregister van de Kamer van Koophandel en Fabrieken Oost-Nederland onder nummer S41042851.



3.2.2 Interne organisatiestructuur

Intern is de schoolleiding als volgt vormgegeven waarbij opgemerkt dat de stafleden en het OOP-team direct onder de directie ressorteren (status per 31-12-2024):



In het afgelopen jaar heeft Christelijk College De Noordgouw verschillende wijzigingen doorgevoerd in de interne organisatiestructuur om beter aan te sluiten bij onze onderwijskundige visie en de behoeften van onze schoolgemeenschap. Deze wijzigingen zijn vastgelegd in het managementstatuut en de schoolgids, die beide een belangrijke rol spelen in het functioneren van onze organisatie. Na het afschaffen van de functie van conrector heeft de school een eenhoofdige directie, zijnde de rector-bestuurder. Samen met de vier schoolleiders vormt hij de schoolleiding. De schoolleiding wordt ondersteund op het gebied van personeel, financiën en pr/communicatie door drie staffunctionarissen en een drietal administratieve medewerkers. De salarisadministratie is deels uitbesteed aan Dyade Dienstverlening te Utrecht.

Wijzigingen Managementstatuut

Het managementstatuut is herzien om de verantwoordelijkheden en bevoegdheden binnen de school duidelijker te definiëren en te structureren. Deze herziening omvat onder andere de introductie van nieuwe managementfuncties en de herverdeling van taken om een efficiëntere en effectievere organisatie te creëren. Door deze wijzigingen kunnen we beter inspelen op de dynamische eisen van het onderwijs en zorgen we voor een transparante en goed georganiseerde leiding binnen de school.

Aanpassingen Schoolgids

De schoolgids is eveneens aangepast om de veranderingen in de interne organisatiestructuur te reflecteren. Deze gids biedt een overzicht van de belangrijkste beleidsmaatregelen, procedures en richtlijnen die van toepassing zijn op onze school. De aanpassingen in de schoolgids zorgen ervoor dat alle leden van de schoolgemeenschap goed geïnformeerd zijn over de nieuwe structuur en de bijbehorende verantwoordelijkheden. Dit draagt bij aan een betere communicatie en samenwerking binnen de school.

In conclusie, door de wijzigingen in het managementstatuut en de aanpassingen in de schoolgids, heeft Christelijk College De Noordgouw een interne organisatiestructuur gecreëerd die beter aansluit bij onze onderwijskundige visie en de behoeften van onze schoolgemeen-

schap. Deze maatregelen zorgen voor een transparante, efficiënte en goed georganiseerde leiding, wat bijdraagt aan een hoogwaardig en toekomstgericht onderwijs.

3.2.3 Belangrijkste elementen van het gevoerde beleid

De belangrijkste elementen van het gevoerde beleid zijn beschreven aan de hand van de ambities en indicatoren uit het Strategisch Beleidsplan (SBP) 2024-2028.

Ambities

Ambitie Onderwijs 1

Wij willen aan de eisen van de inspectie en haar onderzoekskader voldoen. De overheid stelt terecht eisen aan de kwaliteit van het onderwijs op de Noordgouw. Dit heeft zij beschreven in het meest recente onderzoekskader. Wij zijn verplicht hieraan te voldoen.

Doel

Een blijvend positief oordeel houden over ons onderwijs en onze afdelingen.

Hoe hebben we dit gedaan?

We hebben duidelijk gemaakt wat de eisen van goed onderwijs zijn en waar wij als school aan moeten voldoen. Ook is helder gecommuniceerd waar een goede les aan moet voldoen. Meerdere keren per jaar is er feedback gegeven op basis van lesbezoeken en een observatieformulier. De vijf rollen van het observatieformulier – gastheer, presentator, didacticus, pedagoog en afsluiter – zijn zichtbaar geworden in de groepslessen.

Indicator

We hebben een positief oordeel van de inspectie.

Ambitie Onderwijs 2

Wij willen een school zijn die onder meer bekend staat om de goede onderwijsresultaten. Uitdagende ambities houden je scherp, maken je trots op je organisatie en brengen je verder. In het geval van onderwijs spinnen vooral de leerlingen hier garen bij.

Doel

In alle onderwijsgegevens vanuit Vensters ambiëren wij bovengemiddeld te scoren.

Hoe hebben we dit gedaan?

We zijn gestart met een analyse van de huidige gegevens uit Vensters en hebben vastgesteld waar we succesvol zijn en waar groeimogelijkheden liggen. Vervolgens hebben we besproken en vastgelegd hoe we deze groei wilden realiseren. De nieuwe resultaten zijn geëvalueerd om inzicht te krijgen in de voortgang en effectiviteit van de ingezette acties.

Indicator

Onze onderwijsresultaten, zoals toetsgegevens, examenresultaten, doorstroomcijfers en gemiddelden, zijn gelijk of hoger dan het landelijk gemiddelde.

De examenresultaten lagen boven het niveau van het landelijk gemiddelde.

Examenresultaten	2024		2023		2022		2021	
Mavo	84/91	92%	56/58	97%	62/64	97%	60/63	95%
Havo	63/68	93%	67/72	93%	74/78	95%	79/86	92%
Atheneum	49/51	96%	35/37	95%	48/48	100%	36/36	100%

Er zijn geen aanpassingen geweest in de overgangsnormen. Onze normen boden voldoende mogelijkheden om voor elke leerling de juiste route te vinden. Door te werken met

leerlingbespreking.nl hadden we breder zicht op de werkhouding, motivatie en leervoortgang. Bij onvoldoende inzet moesten leerlingen een plan van aanpak schrijven en bespreken met de docent of mentor. Het doorstroompercentage onderbouw is licht gedaald t.o.v. voorgaande jaren. Voor de havo is het percentage nog verder gedaald. De totale tussentijdse uitstroom is zich inmiddels weer aan het stabiliseren. Door in de toekomst ook GTL te gaan aanbieden en meer in te zetten op kansrijk bevorderen denken wij dit te verbeteren.

Ambitie Maatschappelijk 1

Wij willen graag 'verantwoordelijke burgers van de toekomst' opleiden. De Nederlandse samenleving is divers en vraagt om burgers met gemeenschappelijke democratische waarden. Burgerschapsonderwijs draagt bij aan actief burgerschap en sociale cohesie en is een wettelijke taak van scholen. De Inspectie van het Onderwijs ziet toe op de kwaliteit hiervan.

Doel

Wij hebben als de Noordgouw een duidelijk uitgeschreven beleid en een duidelijke praktijk met betrekking tot de manier waarop wij burgerschap uitvoeren. Onze leerlingen leren 'samen leven' door ontmoetingen met andere mensen, visies en culturen om actief deel te nemen aan de democratische samenleving.

Hoe hebben we dit gedaan?

Een deel van het onderwijs is buiten de school georganiseerd. We hebben ons burgerschapsbeleid opgesteld, waarin zowel de visie als de concrete activiteiten zijn vastgelegd. We zijn doorgegaan met diverse burgerschapsactiviteiten die bijdragen aan democratie en het ontdekken van andere culturen, zoals een excursie naar de Tweede Kamer. Ook is er ingezet op een jaarlijkse internationale excursie voor iedere leerling, waarmee letterlijk de wereld buiten school wordt verkend. Alle activiteiten zijn geëvalueerd en waar nodig aangepast. Het burgerschapsdocument wordt jaarlijks geactualiseerd.

Indicator

In 2024-2025 omschrijven wij ons burgerschapsbeleid. Dit betekent dat er eind schooljaar 2024-2025 een beleidsplan burgerschap ligt. Jaarlijks worden de activiteiten en het beleidsplan geëvalueerd in het directie-overleg. Nieuwe activiteiten worden door de directie goedgekeurd en toegevoegd aan het beleidsdocument.

Ambitie Maatschappelijk 2

Wij willen graag dat de leerling zichzelf kent en spreekt en handelt vanuit persoonlijke waarden en normen. We vinden het belangrijk dat elke leerling weloverwogen keuzes kan maken vanuit zelfkennis en daarmee in staat is om voor zichzelf te zorgen in een snel veranderende maatschappij.

Doel

Leerlingen gaan de school af met kennis over zichzelf. Zij verlaten de school met een plusdocument dat bestaat uit reflectie op vormende ervaringen.

Hoe hebben we dit gedaan?

We hebben voorbereidingen getroffen om de mentorlessen anders in te richten, met een duidelijke focus op groepsvorming, LOB en burgerschap. Vanaf schooljaar 2025-2026 willen we structureel gaan werken met een plusdocument en docenten trainen in hun rol als mentor. Ook is debatteren geïntroduceerd binnen de school. Steeds meer leerlingen nemen hieraan deel, wat bijdraagt aan het ontwikkelen van belangrijke burgerschapsvaardigheden.

Indicator

Elke leerling verlaat de school met een plusdocument. Dit meten we aan het einde van elk schooljaar. We starten hiermee in het schooljaar 2025-2026. Dit betekent dat de eerste leerlingen in juni 2026 van school gaan met één jaar aan plusdocument. Elk jaar komt daar een jaar bij.

Ambitie Personeel 1

Wij willen dat personeel bevoegd en bekwaam is en dat iedereen zich blijft ontwikkelen. Leerlingen hebben recht op bevoegde en bekwame docenten. Als directie vinden we het van belang om dit te blijven toetsen, zodat de mogelijkheid om goed onderwijs te geven aanwezig is.

Doel

Het personeel van de Noordgouw is bevoegd. Daarnaast blijft het personeel zich actief ontwikkelen door middel van studie en/of cursussen.

Hoe hebben we dit gedaan?

We hebben onderzocht of we konden aansluiten bij 'Opleiden in de school' en in kaart gebracht wie er bevoegd zijn en hoe onbevoegden werken aan het behalen van hun bevoegdheid. Elk personeelslid heeft deelgenomen aan schoolbrede ontwikkeltrajecten en studiedagen en heeft zich actief geschoold op verbeterpunten. We zijn in gesprek gegaan met bestaande samenwerkingspartners om zelfstandig personeel op te leiden.

Docenten vervullen inmiddels meerdere rollen: zij zijn niet alleen instructeurs, maar ook begeleiders en ontwerpers van leerprocessen. Het onderwijsondersteunend personeel (OOP) ontwikkelt zich steeds meer tot interne ondersteuner. We hebben ingezet op intervisie, supervisie, beeldcoaching, het delen van good practices, lesbezoeken en zowel online als externe scholing. Lessen zijn bezocht met behulp van een kijkwijzer, ontwikkeltijd is gepland en er wordt gewerkt vanuit vaksectieplannen.

Indicator

Bij de Noordgouw is ieder personeelslid bevoegd voor haar functie of bezig om op korte termijn haar bevoegdheid te halen.

Ambitie Personeel 2

We willen bevoegde en bekwame schoolleiders op de Noordgouw. Leerlingen en medewerkers verdienen schoolleiders die leiding en sturing geven aan kwalitatief goed onderwijs.

Doel

Schoolleiders in de school voldoen aan de nieuwe beroepsstandaard schoolleider VO 2021 en intern gestelde standaarden.

Hoe hebben we dit gedaan?

We hebben de functie van afdelingsleider aangepast van een lerarenschaal naar een OOP-schaal voor schoolleiders. Schoolleiders zonder bevoegdheid hebben de mogelijkheid gekregen om hun bevoegdheid te behalen, ondersteund in zowel tijd als financiële middelen. Ambities op het gebied van leiderschap zijn actief gestimuleerd en medewerkers hebben de ruimte gekregen om zich hierin verder te ontwikkelen. Docenten met de ambitie om leiding te geven hebben mogelijkheden gekregen voor studie en het opdoen van werkervaring in leidinggevende rollen.

Indicator

De schoolleiders zijn bekwaam en hebben een OOP-schaal. De schoolleiders zijn bevoegd of bereid hun bevoegdheid te halen. Per schooljaar 2024-2025 functioneren schoolleiders in een OOP-schaal.

Ambitie Organisatie

We willen het managementstatuut en organogram aanpassen. Het onderwijskundig leiderschap ligt nu bij de rector en conrector, en daarmee te ver van de werkvloer.

Doel

De organisatiestructuur en de sturing in de organisatie passen bij de nieuwe vormen van onderwijs.

Hoe hebben we dit gedaan?

De functie van conrector is komen te vervallen en de afdelingsleiders zijn overgegaan van een lerarenschaal naar een directie OOP-schaal. Hiermee hebben we het leiderschap dichterbij de werkvloer gebracht en de onderwijskundige aansturing versterkt.

Indicator

Er is geen conrector meer en er zijn vier schoolleiders. Dit is gerealiseerd in schooljaar 2024-2025.

Ambitie Organisatie 2

Wij willen dat er goed toezicht wordt gehouden op de school. Onderwijs in een veilige situatie is van fundamenteel belang voor elk opgroeiend kind. De directie geeft sturing aan het onderwijs, waarin elke medewerker zijn of haar steentje bijdraagt. De Raad van Bestuur (RvB) dient erop toe te zien dat dit goed verloopt.

Doel

De school moet zich op elk moment kunnen verantwoorden over de kwaliteit van het onderwijs, hoe men daar zelf op toeziet en de gemaakte keuzes hierin.

Hoe hebben we dit gedaan?

Om de bestuurlijke verantwoordelijkheid vorm te geven, hebben we een werkbare cultuur en structuur van verantwoorden ingericht met behulp van een planmatige gesprekscyclus en een kwaliteitskalender. Het toezichtskader van de RvB is geactualiseerd, toegepast en wordt jaarlijks geëvalueerd aan de hand van de RvB-agenda, die in lijn ligt met het beleidsplan.

Indicator

Het toezichtskader wordt doorlopend toegepast en jaarlijks geëvalueerd.

Ambitie Kwaliteit 1

Wij willen graag van elkaar leren. Er is veel kennis, zowel in de school als daarbuiten, en deze kennis kan anderen helpen om beter onderwijs te geven.

Doel

Er vindt uitwisseling plaats waar geleerd wordt van elkaar, waar het goede gesprek leidend is en waarmee ons onderwijs verbeterd en vernieuwd wordt.

Hoe hebben we dit gedaan?

We hebben lesbezoeken, collegiale consultaties en visitaties georganiseerd en gefaciliteerd. Deze vormen van samenwerking en reflectie hebben bijgedragen aan het creëren van een cultuur van continue professionele ontwikkeling binnen de school. Ook hebben we leerkrachten in plaats van afdelingen in kleine onderwijsteams ingedeeld om meer en beter met elkaar samen te werken.

Indicator

Er vinden elk jaar flitsbezoeken, lesbezoeken, collegiale bezoeken en visitaties plaats. Dit is een doorlopend proces.

3.2.4 Zaken met een politiek of maatschappelijk impact (overheidsprioriteiten)

Kortheidshalve wordt verwezen naar hetgeen hierover in paragraaf 2.3 van dit verslag is opgenomen. In aanvulling daarop het volgende:

Christelijk College De Noordgouw hecht veel waarde aan het bewustzijn en de naleving van politieke en maatschappelijke prioriteiten, zoals de Algemene Verordening Gegevensbescherming (AVG). Deze regelgeving is van groot belang voor de bescherming van persoonsgegevens en de privacy van onze leerlingen, medewerkers en andere betrokkenen.

Bewustwording van de AVG

Om de bewustwording wat betreft de AVG te vergroten, plaatsen wij periodiek informatie en uitlegvideo's in het vluchtschrift. Deze materialen zijn bedoeld om onze schoolgemeenschap te informeren over de belangrijkste aspecten van de AVG, zoals de rechten van betrokkenen, de verplichtingen van de school en de maatregelen die we nemen om persoonsgegevens te beschermen. Door deze informatie regelmatig te delen, zorgen we ervoor dat iedereen binnen onze school goed op de hoogte is van de AVG en de impact ervan op ons dagelijks functioneren.

Overheidsprioriteiten

Naast de AVG zijn er andere overheidsprioriteiten die van invloed zijn op ons beleid en onze praktijk. We blijven ons actief inzetten om te voldoen aan de richtlijnen en eisen die door de overheid worden gesteld, zoals de kwaliteitsnormen voor onderwijs, inclusiviteit en duurzaamheid. Door deze prioriteiten te integreren in ons beleid en onze dagelijkse praktijk, dragen we bij aan een veilige, rechtvaardige en duurzame samenleving.

In conclusie, door periodiek informatie en uitlegvideo's over de AVG te plaatsen in het vluchtschrift, vergroten we de bewustwording binnen onze schoolgemeenschap en zorgen we voor naleving van belangrijke politieke en maatschappelijke prioriteiten. Deze aanpak helpt ons om een verantwoordelijke en toekomstgerichte onderwijsinstelling te blijven.

3.2.5 Informatie over de maatschappelijke aspecten van het 'ondernemen'

Zie 3.2.3.6 Domein: Maatschappelijk draagvlak

3.2.6 Vermelding van de samenwerkingsverbanden waar de rechtspersoon lid van is en van de verbonden partijen

Christelijk College De Noordgouw werkt nauw samen met verschillende verbonden partijen en samenwerkingsverbanden om de kwaliteit van ons onderwijs te waarborgen en te verbeteren. Deze samenwerkingen zijn essentieel voor het delen van kennis, het optimaliseren van processen en het gezamenlijk aanpakken van uitdagingen.

Samenwerkingsverband (SWV) Hanzeland (voorheen SWV 23.05)

Passend onderwijs wordt in samenwerking met het Samenwerkingsverband Hanzeland verzorgd.

Veluwe Interne Arbeidsmarkt (VIA)

VIA-scholen is een netwerkorganisatie van 10 scholen voor christelijk voortgezet onderwijs op de Veluwe en het omliggende gebied. De scholen zijn zelfstandig en hebben alle een eigen bestuur. Meer informatie: <http://www.via-scholen.nl>

Opleidingsschool IJssel Veluwe

Een nieuw en belangrijk initiatief is de Opleidingsschool IJssel Veluwe, die is opgezet om het lerarentekort tegen te gaan.

3.2.7 Ontwikkelingen bij of in relatie tot verbonden partijen, waaronder de samenwerkingsverbanden

Samenwerkingsverband (SWV) Hanzeland (voorheen SWV 23.05)

We zijn actief betrokken op het Samenwerkingsverband (SWV) Hanzeland, waarin we samenwerken op het gebied van zorg en aanbod. Dit samenwerkingsverband stelt ons in staat om gezamenlijk oplossingen te vinden voor zorggerelateerde vraagstukken en om een breed scala aan ondersteuningsmogelijkheden te bieden aan onze leerlingen. Door deze samenwerking kunnen we beter inspelen op de individuele behoeften van onze leerlingen en zorgen voor een inclusieve en ondersteunende leeromgeving. De door het samenwerkingsverband ontvangen rijksbijdragen worden evenredig naar leerlingenaantallen en afhankelijk van

de zorgbehoefte onder de deelnemende scholen verdeeld. Deze bijdragen worden separaat als bate in de jaarrekening verantwoord.

Veluwe Interne Arbeidsmarkt (VIA)

Binnen de VIA-scholen onderhouden we nauwe contacten op het gebied van personeelszaken (P&O), ICT en bestuursniveau. Deze korte lijnen stellen ons in staat om snel te schakelen en effectief te overleggen over belangrijke kwesties. Door deze samenwerking kunnen we best practices delen, gezamenlijke initiatieven ontwikkelen en elkaar ondersteunen bij de implementatie van nieuwe beleidsmaatregelen.

Opleidingsschool IJssel Veluwe

Dit initiatief levert stagiaires op en bevordert goede samenwerkingen met de betrokken scholen Greijdanus en Nuborgh College, evenals met HBO Windesheim. Door deze samenwerking kunnen we toekomstige leraren opleiden en ondersteunen, wat bijdraagt aan de continuïteit en kwaliteit van ons onderwijs. De Opleidingsschool biedt een waardevolle leeromgeving voor stagiaires en versterkt de banden tussen de deelnemende onderwijsinstellingen.

In conclusie, de samenwerkingen met de VIA, de Opleidingsschool IJssel Veluwe en SWV Hanzeland zijn van groot belang voor Christelijk College De Noordgouw. Deze verbonden partijen en samenwerkingsverbanden stellen ons in staat om kennis en middelen te delen, gezamenlijk uitdagingen aan te pakken en de kwaliteit van ons onderwijs te verbeteren. Door deze nauwe samenwerking kunnen we onze onderwijskundige visie effectief realiseren en bijdragen aan een duurzame en toekomstgerichte onderwijsomgeving.

3.2.8 Namen van bestuurders, directieleden en toezichthouders en hun betaalde en onbetaalde (neven)functies

De RvB van Stichting voor Christelijk Voortgezet Onderwijs te Heerde bestond ultimo 2024 uit			
Toezichthouders			
Functie	Naam	Hoofdfunctie	Nevenfuncties (niet betaald)
Secretaris (t/m juli) Voorzitter (vanaf aug.)	Dhr. R. Stolting	Partner bij Kwattaas BV	Geen
Penningmeester	Dhr. J. van Dorp	Partner KRC van Elderen Corporate Finance Business Valuator	Penningmeester Stg. Gilde Traditionele Schaapherders Penningmeester Stg. Kunst- grasvelden Wachtelenberg
Lid	Dhr. J.H. van Mossel	Directeur intramurale zorg Groot Veluwe bij Lelie Zorg- groep	Geen
Lid	Mevr. C. van de Beek	Managing partner Brand/C BV Professioneel spreker	Lid Raad van Advies Deltion College Bestuurslid (secretaris) Bedrijven Contact Heerde
Lid	Mevr. A. Doespers	Eigenaar The Carbon Club	Geen
Lid	Mevr. E. Keppel		Vrijwilliger bij P1 detentie Zwolle Rotary Heerde-Hattem Stichting Timon Adviesraad Sociaal Domein Heerde
Uitvoerend bestuurder			
Lid	Dhr. C. van der Meulen	Rector-bestuurder	Bestuurslid SWV Hanzeland

De bestuursfunctie secretaris was per ultimo 2024 vacant. Met ingang van 2025 wordt deze vervuld door mevr. C. van de Beek.

3.3 Naleving branchecode

3.3.1 Ontwikkelingen op het gebied van governance

Aanpassing Managementstatuut

Het managementstatuut is herzien om beter aan te sluiten bij de huidige en toekomstige behoeften van onze school. Deze herziening omvatte een grondige evaluatie van de bestaande structuren en processen, met als doel de verantwoordelijkheden en bevoegdheden binnen de organisatie duidelijker te definiëren en te structureren. Door deze aanpassingen kunnen we efficiënter en effectiever opereren, wat bijdraagt aan een transparante en goed georganiseerde leiding.

De wijzigingen in het managementstatuut zorgen ervoor dat de rollen en verantwoordelijkheden van het managementteam en andere leidinggevende functies duidelijk zijn vastgelegd. Dit bevordert niet alleen de interne communicatie en samenwerking, maar zorgt er ook voor dat beslissingen op een consistente en verantwoorde manier worden genomen. Bovendien biedt het nieuwe statuut een solide basis voor verdere professionalisering en ontwikkeling van onze managementstructuur.

In conclusie, de aanpassing van het managementstatuut is een belangrijke stap in de voortdurende verbetering van de governance-structuur van Christelijk College De Noordgouw. Deze ontwikkeling stelt ons in staat om beter in te spelen op de uitdagingen van het moderne onderwijs en draagt bij aan een transparante, efficiënte en goed georganiseerde leiding.

3.3.2 Vermelding van de code goed bestuur die gehanteerd wordt

De code Goed Onderwijsbestuur VO (versie juni 2019) wordt gehanteerd.

Zie ook: https://noordgouw.nl/Portals/0/files_public/Toezichtkader%202020-2024.pdf?ver=DDnHs6O_MBxQCt5kmFazWA%3d%3d

Christelijk College De Noordgouw hanteert de Code Goed Bestuur zoals vastgesteld door de VO-Raad. Deze code vormt een belangrijk kader voor de governance binnen onze school en helpt ons om transparant, verantwoord en effectief te opereren.

Behandeling in de Raad van Beheer (RvB)

De Code Goed Bestuur wordt regelmatig besproken en geëvalueerd in de vergaderingen van de Raad van Beheer (RvB). Tijdens deze vergaderingen wordt de naleving van de code gecontroleerd en worden eventuele verbeterpunten geïdentificeerd. Door deze periodieke evaluaties zorgen we ervoor dat onze governance-structuur voortdurend wordt versterkt en aangepast aan de actuele behoeften en uitdagingen.

In conclusie, de Code Goed Bestuur is een essentieel onderdeel van de governance bij Christelijk College De Noordgouw. Door deze code regelmatig te bespreken en te evalueren in de RvB, blijven we ons inzetten voor een transparante, verantwoorde en effectieve organisatie.

3.3.3 Vermelding van afwijking van deze code en de toelichting daarop

Vanuit de Klokkenluidersregeling is het verplicht een commissie Integriteitsvraagstukken in te richten. Er is voor gekozen om dat niet zelfstandig te doen, maar om dat in ons

samenwerkingsverband ViA-scholen vorm te geven. Voor het overige wordt overeenkomstig de code gehandeld.

3.3.4 Wijze waarop de horizontale verantwoording wordt ingevuld

Het jaarverslag wordt toegankelijk voor de breedte van de doelgroepen geschreven. Deze versie wordt gepresenteerd aan de voorzitters van de diverse geledingen binnen de school en wordt ook via de website openbaar gemaakt. Verder is de inspraak geregeld via de ouderraad (OR), een schoolbrede leerlingenraad (LLR) en de MR. De OR en LLR zijn in de MR vertegenwoordigd. De vergaderingen zijn overeenkomstig de jaaragenda gehouden. De bevindingen uit het overleg met de diverse gremia worden doorgevoerd in het beleid.

3.4 Verslag toezichthoudend orgaan

Het verslag van het toezichthoudend orgaan is elders als apart hoofdstuk in dit jaarverslag opgenomen.

3.5 Omgeving

3.5.1 Afhandeling van klachten

Christelijk College De Noordgouw hanteert een duidelijke en transparante klachtenprocedure om ervoor te zorgen dat eventuele klachten op een correcte en efficiënte manier worden afgehandeld. Deze procedure is ontworpen om de belangen van alle betrokkenen te beschermen en een rechtvaardige oplossing te bieden voor eventuele problemen.

In het afgelopen jaar zijn er geen klachten ingediend bij Christelijk College De Noordgouw. Dit geeft aan dat onze schoolgemeenschap tevreden is met de huidige gang van zaken en dat eventuele zorgen en problemen effectief worden aangepakt voordat ze escaleren tot formele klachten. Desondanks blijven we alert en bereid om onze klachtenprocedure te volgen indien nodig, zodat we altijd kunnen zorgen voor een veilige en ondersteunende omgeving voor onze leerlingen en medewerkers.

In conclusie, door de klachtenprocedure strikt te volgen en te zorgen voor een open en transparante communicatie, hebben we in het afgelopen jaar geen klachten ontvangen. Dit weerspiegelt de positieve sfeer en het effectieve management binnen Christelijk College De Noordgouw.

3.5.2 Toelichting belangrijkste ontwikkelingen afgelopen jaar m.b.t. internationalisering

Sinds dit schooljaar is internationalisering ondergebracht onder het bredere thema burgerschap. Daarnaast zijn de werkgroepen van burgerschap en internationalisering samengevoegd. Burgerschap gaat fungeren als overkoepelend thema waaronder activiteiten vallen die aangeboden worden naast het reguliere programma. Het is de bedoeling dat er een digitaal portfolio bijgehouden gaat worden door alle leerlingen, waarin ze gaan reflecteren op hun activiteiten en ervaringen.

Naast deze organisatorische veranderingen hebben we ook met A5 weer deelgenomen aan het *High School Programme*, georganiseerd door United Netherlands. Leerlingen worden bij dit programma in drie trainingdagen voorbereid op een grote simulatie van de Verenigde Naties. Bovendien zijn we met de leerlingen uit A5, A6 en H5 met Frans in hun pakket naar onze partnerschool in Verviers geweest voor de jaarlijkse uitwisselingsdag.

3.5.3 Verwachte toekomstige ontwikkelingen op het gebied van internationalisering

Ons doel voor de toekomst is dat internationalisering een vaste plek behoudt binnen de brede vorming die op de Noordgouw wordt aangeboden. De huidige vaste activiteiten, zoals MUN en de uitwisseling met Verviers, blijven behouden. De uitwisseling zal bovendien worden uitgebreid van een eendaagse, naar een tweedaagse activiteit. We verwachten verder het aanbod te kunnen uitbreiden en integreren in het curriculum van burgerschap, zodat internationalisering een structureel onderdeel blijft binnen de brede vorming van onze leerlingen.

H4 Risicomanagement

4.1 Beschrijving van de belangrijkste risico's en onzekerheden

Strategie: Voor de stichting liggen volgens de risicoanalyse de grootste risico's in de ontwikkeling van de leerlingenaantallen, de kwaliteit van het onderwijskundig beleid, onderwijskundige vernieuwingen, ziekteverzuim, het personeelsverloop, de omvang van de voorziening voor groot onderhoud en de verduurzaming van het gebouw (met name niet door de gemeente bekostigde zaken in verband met de renovatie). Wij zijn erop gericht om het thuisnabij voortgezet onderwijs in Heerde in stand te houden. Ons onderwijsaanbod moet leerlingen klaarstomen voor de 21^e eeuw en aantrekkelijk en motiverend zijn voor de doelgroep.

Operationele activiteiten: De demografische gegevens zijn minder somber dan voorgaande jaren. Het totaal aantal leerlingen in groep 8 is aan de lage kant, in groep 7 aan de hoge(re) kant. We gaan ervanuit dat we minimaal 170 leerlingen in de aanmelding moeten kunnen halen. Ten tijde van het opstellen van dit verslag stond de teller van het aantal aanmeldingen voor 2025/2026 op 163. Het blijft onzeker welk marktaandeel in de leerlingenaanmelding wij weten te realiseren. Ten opzichte van het schooljaar 2023/2024 is het aantal leerlingen in 2024/2025 van 959 gedaald naar 914. We verwachten volgend schooljaar nog iets verder te dalen naar 890 leerlingen. Dit is exclusief een verwacht positief effect van de invoering van vmbo bb/kb.

Het personeelsverloop is een risico omdat de kosten van (transitie-)vergoedingen bij ontslag niet altijd te voorzien zijn. Door het instellen van een generatiepact wordt flankerend beleid gevoerd om de oudere werknemers de gelegenheid te bieden gezond met pensioen te gaan.

De omvang van de voorziening voor groot onderhoud vormt een risico omdat ten gevolge van de stelselwijziging de herrekende dotatie aan de voorziening leidt tot hogere lasten. De school is voornemens om na het gereedkomen van de renovatie een nieuw meerjarenonderhoudsplan (MJOP) op te laten stellen. Risico hierbij is het niet volledig zijn van het MJOP en dus de te kleine omvang van de voorziening.

Belangrijke risico's m.b.t. de renovatie zijn momenteel nog het bouwheerschap dat bij de school berust, de fors gestegen bouwkosten, een nog grotere eigen bijdrage van de school in het geheel en claims wegens de verlate start van de werkzaamheden (inmiddels fors verlaagd). Het eerste risico is gemitigeerd door te kiezen voor een ervaren bouwbegeleider die de voortgang, de kosten en de kwaliteit bewaakt. De andere genoemde risico's zijn vooralsnog door het totaal van de private reserves, de publieke reserves en de commerciële waarde van de 'bestuursweide' (een paar jaar geleden nog getaxeerd op minimaal € 700.000) voldoende afgedekt.

Financiële positie: Op basis van de uitgevoerde risicoanalyse zou de minimale omvang van de publieke reserves € 1.493.500 moeten bedragen. De bestemmingsreserves publieke exploitatie plus de algemene publieke reserve bedroegen per einde boekjaar ca. € 2.715.000. Dit is echter inclusief € 475.900 aan bestemmingsreserves inzake de werkdrukmiddelen en die m.b.t. het strategisch personeelsbeleid. Per saldo € 2.239.300. De totale reserves (publiek + privaat) bedroegen ultimo boekjaar € 3.699.100. Omdat ons risicoprofiel als 'laag' te kwantificeren valt, zijn er voldoende reserves in verhouding tot de risico's die de school loopt. Te meer omdat voor het risico op een nog hogere eigen bijdrage inzake de renovatie ten laste van de resultaatbestemming een afzonderlijke bestemmingsreserve wordt gevormd.

Financiële verslaglegging: De school is 'in control' hetgeen door de Inspectie van het Onderwijs voor het laatst begin 2019 werd bevestigd tijdens het meest recente routineonderzoek. Ook zijn de parameters voor het op orde hebben van de financiële verslaglegging in het accountantsverslag min of meer stabiel op hoog niveau gebleven.

4.2 Risicoprofiel

4.2.1 Rapportage over de aanwezigheid en werking van het interne risicobeheersings- en controlesysteem

Elk jaar wordt in het najaar een risicoanalyse uitgevoerd. De risicoanalyse wordt opgesteld door de directie in samenwerking met de staffunctionarissen personeel en financiën en wordt vervolgens voorgelegd aan de (financiële commissies van de) MR en de RvB. Hierbij wordt voor de deelgebieden leerlingen, kwaliteit onderwijs, personeel, organisatie, gebouwen en inventaris en apparatuur ingeschat welke risico's er binnen genoemde deelgebieden worden gelopen. Vervolgens worden deze risico's gekwantificeerd door aan de diverse "deelrisico's" gewichten toe te kennen. Aan de hand van de gevonden speerpunten onderneemt de directie actie en/of implementeert beleid om de risico's te verlagen. De uitkomst van de risicoanalyse wordt getoetst aan de feitelijke omvang van de reserves en zo nodig worden de reserves aangepast aan de gewenste omvang.

De frauderisico-analyse maakt jaarlijks deel uit van het interne risicobeheersing- en controlesystematiek. De inschatting van de frauderisico's wordt gemaakt door de directie en de staffunctionarissen personeel en financiën. De fraude-analyse wordt ook jaarlijks geëvalueerd en indien nodig bijgesteld. Er zijn in 2024 geen fraudegevallen geconstateerd.

H5 Bedrijfsvoering

5.1.1 Zaken in het afgelopen jaar met behoorlijke personele betekenis

Aantallen

	peildatum 31-12-2024		peildatum 31-12-2023		peildatum 31-12-2022	
	in FTE	aantal	in FTE	aantal	in FTE	aantal
Rector-bestuurder	1,0	1	1,0	1	1,0	1
Schoolleiders	4,0	4	1,0	1	1,0	1
Afdelingsleiders	n.v.t.	n.v.t.	3,2	4	3,2	4
Onderwijzend personeel	55,2	72	56,6	74	59,6	78
Onderwijsondersteunend personeel	21,6	29	20,3	27	19,0	22
Totaal	81,8		82,1		83,8	

aantal in personen aantal in personen aantal in personen

Mannen		53		51		57
Vrouwen		53		56		49
Aantal medewerkers totaal		106		107		101

Ziekteverzuim

Het ziekteverzuimpercentage is in 2024 ten opzichte van 2023 fors gedaald van 6,0% naar 5,0%. De ziekmeldingsfrequentie is bijna gelijk gebleven en is gegaan van 1,7 naar 1,8 (een medewerker heeft zich dus gemiddeld 1,8 keer ziekgemeld in 2024). Het percentage personeelsleden wat in 2024 in het geheel niet verzuimd heeft, is helaas gedaald van 37,8% naar 28,2%. De gemiddelde verzuimduur is iets gestegen, het was 8,5 dagen per ziektegeval en dit is in 2024 uitgekomen op 9,8 dagen. Een enkel langdurig geval stuwt deze duur al snel iets omhoog. Al met al geen alarmerende ontwikkelingen op het gebied van ziekteverzuim.

Jubilea

Er waren in 2024 drie medewerkers die een jubileum konden vieren. Twee collega's bereikten een ambtelijke diensttijd van 25 jaar en één collega was het afgelopen jaar 25 jaar verbonden aan de school.

Lerarenbeurs

In 2024 heeft DUO alle aanvragen kunnen honoreren met als gevolg dat er vier docenten de Lerarenbeurs toegekend hebben gekregen. Van deze vier zijn er drie docenten die een eerstegraadsopleiding volgen.

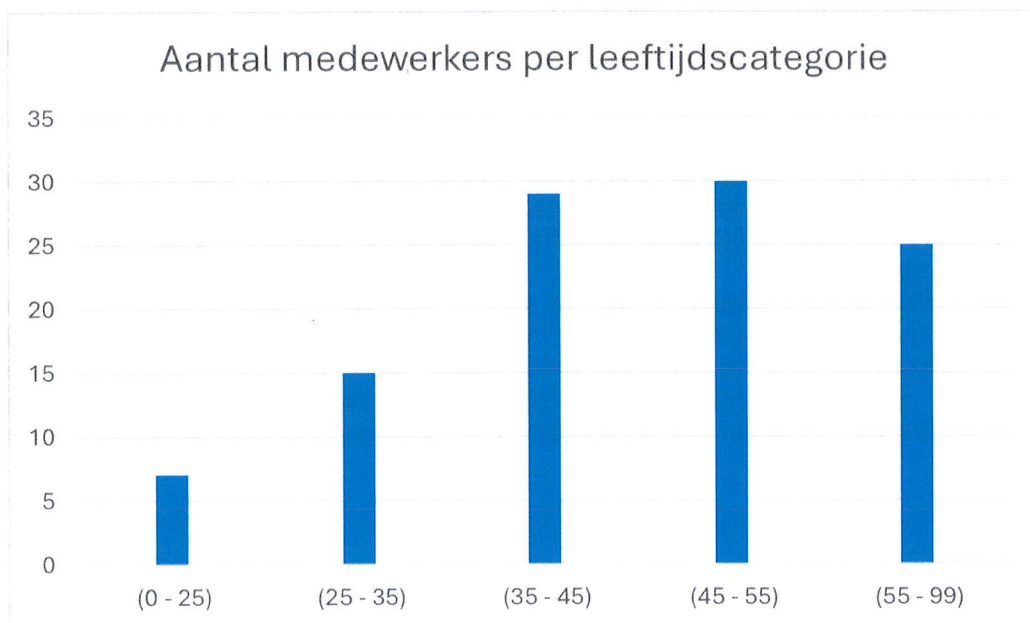
Pensionering

In 2024 hebben twee personeelsleden gebruik gemaakt van de regeling voor keuzepensioen.

Funciemix

De ruimte voor uitgifte voor LC en LD wordt bepaald door de streefpercentages die binnen de school zijn vastgesteld. In september is er uitgegaan van ruimte voor uitgifte van promoties naar LC en LD. Vanaf 2024 is ervoor gekozen om dit via een sollicitatieprocedure vorm te geven. Onderstaande tabel is de situatie van de Funciemix na uitreiking op 1-1-2025.

Salarisschaal	Streefpercentage	2022	2023	2024
LB	44,00%	44,4%	47,1%	46,1%
LC	27,00%	25,1%	24,8%	29,2%
LD	29,00%	30,5%	28,2%	24,7%



Leeftijdsverdeling van het personeel op 31-12-2024

Begeleiding nieuwe docenten

LIO-ers en nieuwe collega's worden begeleid door een vakcoach en door de 'begeleiders nieuwe docenten'. Alle nieuwe docenten worden de eerste twee schooljaren structureel en intensief begeleid. Startende docenten ontvangen in het eerste jaar 20% lestijdreductie en 10% in het tweede jaar.

Verklaring omtrent het gedrag

Alle nieuwe personeelsleden en stagiairs dienen een verklaring omtrent het gedrag (VOG) te overleggen alvorens zij met hun werk op De Noordgouw mogen beginnen. In alle gevallen was deze op het moment van aanvang van de werkzaamheden aanwezig.

Nieuwe VOG's in 2024	VOG aanwezig op datum indiensttreding	VOG te laat aanwezig	VOG niet aanwezig
Nieuwe medewerkers in loondienst	15	0	0
Nieuwe medewerkers niet in loondienst met een VOG verplichting	0	0	0

Wij hebben onze accountant niet opdracht gegeven een controle uit te voeren op de tijdige aanwezigheid van VOG's.

5.1.2 Toelichting op de belangrijkste ontwikkelingen m.b.t. het personeel

De daling van formatie binnen het OP is te verklaren door het feit dat er een einde gekomen is aan vervangingen. Er is afscheid genomen van een arbeidsongeschikte medewerker. Er is een aantal medewerkers geweest dat op eigen verzoek ontslag heeft genomen om elders te gaan werken. Er zijn twee medewerkers met pensioen gegaan. Binnen het OOP is extra formatie ingezet op een jongerenwerker die deels door de gemeente wordt betaald. Daarnaast is een technisch onderwijsassistent aangetrokken voor D&P en de creatieve vakken.

5.1.3 Gevoerde beleid inzake de beheersing uitkeringen na ontslag

Inzake uitkeringen na ontslag hanteert de school een terughoudend beleid. Vanzelfsprekend is het uitgangspunt dat voorkomen beter is dan genezen. Indien het duidelijk is dat een verder vervolg op de school niet meer mogelijk is, worden maximaal de wettelijke regels rondom de transitievergoeding gevolgd.

Vanaf 1 januari 2020 heeft iedereen vanaf de eerste dag van indiensttreding recht op transitievergoeding bij einde dienstverband. Dit was tot die datum pas na 24 maanden dienstverband. Aangezien ook vervangingsbenoemingen bij einde recht geven op de transitievergoeding zullen de kosten iets toenemen. Een transitievergoeding vanwege arbeidsongeschiktheid kan gedeclareerd worden bij UWV. Daarvan is in 2024 eenmaal sprake geweest.

5.1.4 Opgave vergoedingen aan en declaraties van alle (individuele) leden van het college van bestuur

Voor het VO niet van toepassing.

5.1.5 Toelichting op de belangrijkste ontwikkelingen in het afgelopen jaar betreffende de huisvesting

Door verschillende vertragende factoren kwam pas na de herfstvakantie de levensduur verlengende renovatie van het schoolgebouw goed op gang. De bevoorschotting door de gemeente liep in 2024 echter wel conform het eerder opgestelde plan. Hierdoor werd in de periode januari t/m oktober per saldo € 5,73 M meer ontvangen dan uitgegeven. In november en december werd in totaal € 490.400 besteed, tegenover de ontvangst van de € 420.000 ventilatiesubsidie.

Met de gemeente Heerde afdeling onderwijshuisvesting is voortdurend afstemming geweest. De buitenschil van het gebouw wordt volledig gestript en vervangen door een goed isolerende

nieuwe schil (gevels en dak) in combinatie met vloerisolatie. Daarnaast wordt het binnenklimaat aangepakt ter bevordering van de temperatuurregulatie en de ventilatie. Dit leidt ertoe dat het schoolgebouw toekomstbestendig wordt gemaakt en na de renovatie naar verwachting nog zo'n 30 jaar mee kan.

5.1.6 Financiële positie op balansdatum incl. een toelichting daarop

Weerstandvermogen in relatie tot het risicoprofiel

Het financieel beleid is erop gericht de continuïteit van de organisatie te waarborgen en optimale randvoorwaarden te creëren voor de missie, de visie en de doelstellingen van de Noordgouw. Om de continuïteit te waarborgen is weerstandsvermogen (vrij besteedbare reserve) nodig. De omvang van het benodigde weerstandsvermogen is afhankelijk van het risicoprofiel.

Op basis van de in 2024 uitgevoerde risicoanalyse is sprake van een laag risicoprofiel i.c.m. een kleinschalige omgeving (eenpitter) en ligt de norm voor het weerstandsvermogen tussen de 10 en 15%. De berekening van de norm wordt vergeleken met het bedrag dat uit de risicoanalyse blijkt. Gezien de solide financiële positie van de school is er voor gekozen het uitgangspunt 'de hoogste van de twee bedragen is maatgevend' los te laten en te kiezen voor het laagste bedrag. Aangezien de private bestemmingsreserve overige exploitatie een feitelijke reserve is, heeft aanpassing in de overige publieke reserves daarvoor geen gevolgen.

Soorten reserves

Binnen het eigen vermogen worden de volgende reserves gedefinieerd (bedragen in €):

	Stand 1-1-2024	Mutatie 2024	Stand 31-12-2024
Publieke reserves:			
Algemene reserve *)	12.706	606.076	618.782
Bestemmingsreserve publiek	2.031.500	-538.000	1.493.500
Bestemmingsreserve werkdruk		170.510	170.510
Bestemmingsreserve renovatie	0	127.000	127.000
Bestemmingsreserve NPO-gelden	272.780	-272.780	0
Bestemmingreserve idem, gemeente Heerde	6.608	-6.608	0
Bestemmingsreserve strategisch personeelsbeleid	375.816	-70.416	305.400
Subtotaal	2.699.410	15.786	2.715.192
Private reserve:			
Bestemmingsreserve overige exploitatie	969.354	14.586	983.940
Totaal eigen vermogen	<u>3.668.764</u>	<u>30.368</u>	<u>3.699.132</u>

*) Dit betreft de per 1 januari 2024 gecorrigeerde beginstand t.g.v. de verwerking van het effect van de stelselwijziging m.b.t. de bepaling van de omvang van de voorziening voor groot onderhoud (i.e. € 47.226 lager).

De bestemmingsreserve publiek dient ter dekking van de geïnventariseerde risico's. Rekening houdend met de uitkomsten van de in november 2024 uitgevoerde risicoanalyse in vergelijking

met 15% van de personele en materiële lasten is de minimum- of normomvang van de reserve gesteld op € 1.493.500.

De bestemmingsreserve werkdruk betreft de in 2024 ontvangen maar nog niet bestede middelen voor de bestrijding van de werkdruk. Totaal is € 322.000 ontvangen. Het bedrag wordt 50-50 verdeeld over een collectief en een individueel deel. Het collectieve deel wordt in overleg met de personeelsgeleding van de MR besteed, het individuele deel wordt gebruikt voor de financiering van de gevolgen van de individuele keuzes van het personeel v.w.b. de persoonlijke budgetten.

De bestemmingsreserve renovatie betreft de over 2024 gerealiseerde rentebate over het bij de gemeente Heerde uitstaande saldo van het renovatiekrediet. Door de vertraging in de uitvoering van de werkzaamheden, hoefden in 2024 nog geen bijpassende crediteurenbetalingen te worden gedaan. De reserve wordt aangehouden m.h.o.o. eventuele tegenvallers.

De bestemmingsreserves NPO-gelden en strategisch personeelsbeleid betreffen de delen van de eerder ontvangen extra bekostiging. Die worden feitelijk pas m.i.v. 2023 besteed. Conform de verslaggevingsregels is in de jaren van ontvangst een afzonderlijke bestemmingsreserve gevormd. De mutatie in 2024 betreft de saldi van nieuwe ontvangsten (niet van toepassing voor NPO) minus het totaal van de bestedingen in dat jaar. Via de resultaatbestemming over 2024 worden de saldi ten laste of ten gunste van de bestemmingsreserve gebracht.

De bestemmingsreserve NPO-gelden Gemeente Heerde betrof het nog te besteden deel van een van de gemeente ontvangen subsidie ad € 10.000 i.h.k.v. het programma Lezen op de Noordgouw. In 2024 is de rest van dit bedrag besteed aan nieuwe leesboeken en aan het uitnodigen van verschillende schrijvers op school. Dat deel van publieke reserves dat niet onder bovenstaande bestemmingsreserves is ondergebracht, wordt opgenomen in de algemene reserve. Het resultaat op de eigen activiteiten (met name exploitatie van de schoolkosten) wordt ondergebracht in de private reserve.

Financiële positie

De cijfers van de school zijn samen te vatten in diverse kengetallen. Hieronder volgt een overzicht van de afgelopen vijf jaren.

	2024	2023	2022	2021	2020
Weerstandsvermogen	39,54%	38,31%	38,11%	37,58%	35,18%
Solvabiliteit	27,68%	49,48%	57,93%	55,27%	51,99%
Solvabiliteit-2	39,80%	68,97%	81,71%	78,52%	75,46%
Liquiditeit	1,322	1,912	2,964	2,360	1,615
Rentabiliteit	0,31%	2,04%	2,96%	6,13%	-2,99%
Ratio eigen vermogen	0,69	0,63	0,65	0,57	0,43

Om te bepalen of een school een teveel aan eigen vermogen heeft, wordt een normatief (publiek) eigen vermogen bepaald en afgezet tegen het feitelijk (publiek) eigen vermogen. Wanneer het werkelijk eigen vermogen hoger ligt dan het normatieve (ratio is groter dan 1), dan kan er sprake zijn van dat er teveel publiek geld niet wordt besteed aan het onderwijs omdat het opgepot wordt. Het normatief eigen vermogen kan worden berekend met de Rekenhulp signaleringswaarde van de Onderwijsinspectie. Het feitelijk eigen vermogen wordt gelijkgesteld aan de omvang van de publieke reserves zoals die uit bovenstaande opstelling blijkt.

De solvabiliteit is fors verder gedaald. Dat komt doordat inmiddels de bevoorschotting door de Gemeente Heerde in het kader van de renovatie ruim 6,75 miljoen euro hoger ligt dan de het totaal van de tot en met 2024 betaalde facturen. Het relatieve aandeel van het eigen vermogen in het balanstotaal is hierdoor zeer negatief beïnvloed.

5.1.7 Toelichting op de ontwikkeling van de balansposten (vergelijking met voorgaand jaar)

	2024 €	2023 €	Mutatie €
Activa			
Vaste activa			
Materiële vaste activa	2.724.209	3.009.060	-284.851 A)
Totaal vaste activa	2.724.209	3.009.060	-284.851
Vlottende activa			
Vorderingen	594.621	474.348	120.273 B)
Liquide middelen	10.046.165	3.914.095	6.132.070 C)
Totaal vlottende activa	10.640.786	4.388.443	6.252.343
Totaal van activa	13.364.995	7.397.503	5.967.492
Passiva			
Vaste activa			
Eigen vermogen	3.699.132	3.668.764*)	30.368 D)
Vorzieningen	1.619.837	1.476.221*)	143.616 E)
Kortlopende schulden	8.046.026	2.252.518	5.793.508 F)
Totaal van passiva	13.364.995	7.397.503	5.967.492

*) Voor het gemak is het effect van de stelselwijziging inzake de voorziening groot onderhoud ad € 47.226 verwerkt in de cijfers van 2023 (i.e. de stand per 1-1-2024).

Ad A) De mutatie van de materiële vaste activa betreft het saldo van de investeringen, de desinvesteringen en de afschrijvingen in het verslagjaar. Voor een uitsplitsing en toelichting op het bedrag wordt kortheidshalve verwezen naar de toelichting op de materiële vaste activa in de jaarrekening.

Ad B) Het openstaand debiteurensaldo is ten opzichte van 2023 ruim € **21.000 gedaald**. Dat komt vooral door de ontvangst van de vordering inzake een zij-instroomsubsidie ad € 25.000. Hoewel het totaal aan gevraagde bijdragen i.v.m. de schoolkosten over 24/25 met € 161.100 bijna € 39.000 lager ligt, is de openstaande post gestegen. Ook het aantal betalingsregelingen is gestegen. Het schoolkostenportal, waarin iDeal-betalingen de norm zijn, helpt bij regelen van betalen in termijnen.

Het aantal ouders met financiële problemen neem toe, maar ook die met 'betalingsonwil'. Aan het eind van het jaar worden openstaande posten van het afgelopen schooljaar afgeboekt t.i.v. de exploitatie. Eind 2024 werd € 10.400 van de oorspronkelijke € 199.100 voor het schooljaar 2023/2024 als oninbaar afgeboekt (= 5,2%). Een post van bijna € 3.800 inzake 23/24 werd al op voorhand 'uitgezet'. Totaal dus € 14.200 oftewel 7,1%. Van genoemd bedrag ad € 161.100 is in ieder geval € 6.800 uitgezet (dat is alleen al 4,2%).

Het totaal aan vooruitbetaalde bedragen **steeg met € 101.800**. Hiervan wordt € 81.600 verklaard door een licentie die in oktober 2024 voor 10 jaar vooruitbetaald werd.

De nog te ontvangen rentepost **groeide** met **€ 31.300** ondanks het wat lagere rentepercentage maar dankzij het gemiddeld veel hogere saldo aan liquide middelen.

Ad C) Voor een uitgebreide toelichting op de mutatie van de liquide middelen wordt verwezen naar het in de jaarrekening opgenomen kasstroomoverzicht. Met name het wel ontvangen van de bevoorschotting van de gemeente maar het niet of later pas hoeven betalen van crediteurenfacturen i.v.m. de renovatie zorgt voor hogere rentebaten.

Ad D) De mutatie van het eigen vermogen betreft de toevoeging van het resultaat over het boekjaar ad € 30.368 positief.

Ad E) De mutatie van de post voorzieningen ad **+/+ € 143.600** betreft het saldo van de dotaties en de onttrekkingen aan en de vrijval van de verschillende voorzieningen. De mutatie wordt voor **€ 124.400** verklaard doordat de dotatie aan de voorziening voor groot onderhoud € 152.300 bedroeg, terwijl daar slechts € 27.900 aan bestedingen (tapijttegels OLC) tegenover stond. De dotatie viel veel hoger uit door de herrekening van de voorziening o.b.v. de componentenmethode.

De personele voorzieningen zijn samen in omvang per saldo **€ 19.300 toegenomen**.

Aan de voorziening voor leeftijdsfasebewust personeelsbeleid moest **€ 78.900** worden **toegevoegd** door een hoger urenspaarsaldo. De waarde van de per 31 december nog niet uitbetaalde of opgenomen uren i.h.k.v. het individuele deel van de werkdrukverminderingsgelden dient – samen met die van de eerder al gespaarde LFBP-uren – in de balans te worden opgenomen. De uitbetaling en besteding (bijvoorbeeld via het taakbeleid) van een aantal uren van een aantal personeelsleden zorgde voor een **daling** van in totaal **€ 49.400**.

Bij de voorziening voor jubilea bedroegen de onttrekkingen in totaal € 6.200 (uitbetaling i.v.m. twee jubilea). De dotatie bedroeg € 11.500, per saldo een **toename** van **€ 5.300**. Voor de voorziening voor het eigen deel van de ww-uitkeringen geldt dat de dotatie per saldo € 15.500 lager lag dan de onttrekkingen wegens feitelijke uitkeringen en de vrijval wegens minder verplichtingen.

Ad F) De **stijging** van de kortlopende schulden met **€ 5.793.500** wordt onder andere verklaard door een € 5.614.000 hogere stand van de 'Nog te besteden bedragen' (betreft vrijwel geheel de mutatie in de schuldpositie bij Gemeente Heerde inzake saldo bevoorschotting en uitgaven voor de renovatie), de € 160.000 hogere vooruit ontvangen subsidies (Ontwikkelkracht en Financiële Educatie), de hogere schuld inzake de loonheffing en premies (plus € 44.400) en de € 111.100 hogere overige schulden (waarvan € 70.000 voor de nog te betalen eenmalige uitkering t.g.v. de nieuwe CAO). Hier tegenover staan een € 12.900 lagere schuld omzetbelasting, een lagere reservering voor vakantiegeld en –uren en bindingstoelage (€ 26.500 minder), een € 92.400 lager crediteurensaldo en een € 8.100 lagere stand van de vooruit ontvangen en gefactureerde ouderbijdragen.

5.1.8 Toelichting op het resultaat en wat daaraan heeft bijgedragen

Voor een uitgebreide toelichting op de verschillen tussen de begroting en realisatie wordt verwezen naar de volgende paragraaf. Belangrijke zaken – buiten de reguliere kosten- en batenbewegingen – die in positieve zin aan het resultaat hebben bijgedragen zijn:

- De € 119.800 hogere overige subsidies waarvan die voor Ontwikkelkracht (€ 78.000, niet begroot), werkdrukvermindering (€ 18.700 hoger dan begroot) en financiële educatie (€ 8.800, niet begroot) het verschil grotendeels verklaren;
- De € 29.100 hogere uitbetalingen door het Samenwerkingsverband i.v.m. projectgelden;
- In de kostensfeer waren er de € 97.300 lagere lonen en salarissen, de € 57.800 lagere nascholingskosten, de € 40.600 lagere kosten voor inhuur van extern personeel en tot slot de € 23.100 lagere afschrijvingen.

De € 352.200 lagere reguliere bekostiging (incl. herverdelingseffect en afrekening algemeen deel uitkeringen), de € 102.300 hoger dan begrote dotatie aan de voorziening voor groot onderhoud (i.v.m. nieuw stelsel), de € 18.000 hogere energielasten, de per saldo € 14.000 hogere lasten voor de verstrekking van leermiddelen / verbruiksmaterialen, het boekverlies op buitengebruik gestelde verlichtingsactiva ad € 40,200 en de € 33.500 hogere advieskosten hadden een negatief effect op het resultaat. De staat van baten en lasten is hieronder ter analyse opgenomen.

5.1.9 Analyse van de uitkomsten van de exploitatie in relatie tot de begroting en 2023

Het boekjaar 2024 werd afgesloten met een positief resultaat van € 30.368. In de begroting was uitgegaan van € 166.400 positief.

	Begroting			
	2024	2024	2023	
	€	€	€	
Baten				
Rijksbijdragen OCW	9.610.362	9.809.800	9.337.780	A)
Overige overheidsbijdragen	0	0	10.000	
Overige baten	142.404	136.700	173.671	B)
<u>Totaal baten</u>	<u>9.752.766</u>	<u>9.946.500</u>	<u>9.521.451</u>	
Lasten				
Personele lasten	7.906.958	8.088.800	7.586.202	C)
Afschrijvingen	483.248	506.400	497.503	
Huisvestingslasten	492.976	372.400	336.845	D)
Overige instellingslasten	1.037.040	918.400	950.289	E)
Doorbetalingen schoolbesturen	33.052	30.000	23.095	
<u>Totaal lasten</u>	<u>9.953.274</u>	<u>9.916.000</u>	<u>9.393.934</u>	
Resultaat exclusief financiële baten en lasten	-200.508	30.500	127.517	
Financiële baten en lasten				
Financiële baten	234.477	140.000	126.852	F)
Financiële lasten	3.601	4.100	3.392	
<u>Saldo fin. baten en lasten</u>	<u>230.876</u>	<u>135.900</u>	<u>123.460</u>	
Resultaat	30.368	166.400	250.977	

Verklaring verschillen:

A) Totaal zijn de rijksbijdragen van het ministerie € **199.400 lager** uitgekomen dan begroot.

De reguliere bekostiging viel door loon- en prijscompensatie t.g.v. CAO-ontwikkelingen 5,77% hoger uit, abusievelijk was een stijging van 10% begroot. Een groot deel van de stijging was namelijk reeds in 2023 ontvangen, daar is in de begroting niet voldoende rekening mee gehouden. In absolute zin € **357.500 lager**. De verrekening van het herverdeeffect werd € **4.900 hoger** vastgesteld dan begroot (dus een lagere bate)

tegenover een **lagere last (€ 10.200 lager)** wegens de afrekening van het algemeen deel van de uitkeringen.

De aanvullende bekostiging werkdrukverlichting en de ontvangen subsidie voor strategisch personeelsbeleid, -begeleiding en verzuim kwamen uiteindelijk **€ 26.200 hoger** uit dan in de begroting opgenomen. De niet bestede delen van de subsidies zijn via de voorgenomen resultaatbestemming toegevoegd aan de betreffende bestemmingsreserves. Naar mate er in de komende jaren subsidiabele kosten worden gemaakt, zullen de bestemmingsreserves via de resultaatbestemming worden besteed.

Nieuw ontvangen zijn de subsidie Ontwikkelkracht ad € 186.600 en een voorschot voor die voor Financiële Educatie ad € 67.700. De eerste wordt gebruikt voor het financieren van de omschakeling van de organisatiestructuur naar een teamgerichte arbeidsorganisatie (TAO), de tweede om zogenaamde geldlessen vorm te geven en te implementeren. In 2024 werd respectievelijk **€ 78.000** en **€ 8.800** besteed in het kader van beide subsidies, leidend tot een even grote vrijval van de subsidies. Beide baten waren niet begroot. Dat geldt ook voor het restant van de zij-instroomsubsidie ad **€ 6.800**.

Inzet doorbetalingen Samenwerkingsverband

De doorbetalingen via het samenwerkingsverband i.h.k.v. het passend onderwijs bedroegen over 2024 per saldo € 241.000. Deze doorbetaling was op € 212.000 begroot. Uiteindelijk dus **€ 29.000 hoger**. Dit betreft de uitbetaling van een deel van de reserves in de vorm van projectgelden. De school heeft deze projectgelden aangewend voor het dekken van een deel van de kosten van de jongerenwerker, een dyslexiecoach en het opleiden van procesbegeleiders t.b.v. de TAO-implementatie.

De 'reguliere' doorbetalingen dekten voor een groot deel de directe personele lasten ten behoeve van het in stand houden van de VIP-roomzorg i.c.m. zorgcoördinatie. Deze bedroegen 4,3 FTE ofwel € 294.200. Aan orthopedagogie werd € 8.100 besteed. De indirecte personele lasten betreffen de kosten van de inzet van directie en schoolleiding (in totaal € 113.800). Aan directe kosten werd ongeveer € 8.700 uitgegeven.

- B) De € 5.700 hogere overige baten worden verklaard door elkaar tegengestelde afwijkingen t.o.v. de begroting.

De **bate** uit detachering ad **€ 21.900** was **niet begroot**. In het boekjaar werd met Gemeente Heerde een overeenkomst gesloten om een werknemer van de school als jongerenwerker te detacheren (€ 17.700). Verder is een van de docenten voor 0,1 FTE in het schooljaar 2024/2025 gedetacheerd als schoolopleider (€ 4.200). Door meer verhuur aan externen kwam de **verhuurbate € 1.400 hoger** uit. De invoering van een bijdrage voor de activiteitendagen in het schooljaar 2024/2025 was niet begroot. Daardoor ontstond een **positief verschil** t.o.v. de begroting van **€ 7.100**. Diverse kleine posten kwamen in totaal per saldo **€ 4.800 hoger** uit.

Door een hogere afboeking van oude debiteurenvorderingen ad € 10.300 (wegens betalingsonmacht en -onwil) én het afschaffen van de vrijwillige schoolfondsbijdrage met ingang van 2024/2025, viel de **bate** uit ouderbijdragen **totaal € 22.600 lager** uit. Verder staan de **€ 4.900 lager** dan begrote kantineopbrengsten (o.a. door de vrij vroege sluiting voor de zomervakantie en late opstart erna) en de **€ 2.000 lagere bate** uit sponsoring (geen acties ontplooid) tegenover de hogere baten.

C) De onderschrijding van de personele lasten t.o.v. de begroting ad € 181.800 wordt als volgt verklaard (positief bedrag is meerkosten, negatief bedrag is minderkosten):

Lagere lonen en salarissen	-/- 97.300
Te weten:	
Salarisverhoging (her-inschaling, LC/LD)	69.000
Lagere kosten door personeel eerder uit dienst	-/- 76.700
Hogere transitievergoedingen/uitkeringen bij ontslag	38.500
Lagere kosten uitbetalingen/taakbeleid werkdrukmiddelen	-/- 151.800
Tijdelijke taakuitbreidingen onderwijzend personeel	-/- 40.800
Hogere nog te betalen eenmalige uitkering t.g.v. nieuwe CAO	70.000
Diverse kleine verschillen, per saldo	-/- 5.500
Lagere overige personele lasten	-/- 89.100
Te weten:	
Hogere dotatie voorziening leeftijdsfasebewust personeelsbeleid (reguliere spaarders en individueel deel werkdrukverlaging)	1.900
Vrijval (per saldo) voorziening eigen deel ww-uitkeringen	-/- 8.700
Lagere kosten uitzendkrachten i.v.m. minder externe inzet	-/- 40.600
Nascholing en professionalisering	-/- 39.300
Diverse kleine verschillen, per saldo lagere kosten	-/- 2.400
Lagere ziekte-uitkeringen	4.600
Totaal lagere lasten	-/- 181.800

D) De € 120.600 hogere huisvestingslasten worden hoofdzakelijk verklaard door de hogere dotatie aan de voorziening voor groot onderhoud t.g.v. de stelselwijziging ad € 102.300 hoger en de per saldo € 18.400 hoger dan begrote kosten voor energie t.g.v. met name de lagere opbrengst van de zonnepanelen (bij nieuwe leverancier geldt niet langer terugleveringstarief = leveringstarief) dan begroot.

E) De € 118.600 hoger dan begrote overige instellingslasten kennen de volgende samenstelling en oorzaken:

1) Hogere administratie en beheerlasten	€ 34.000
2) Hogere lasten inventaris, apparatuur en leermiddelen	€ 69.000
3) Hogere overige lasten	€ 15.600

De hogere lasten voor **administratie en beheer** worden hoofdzakelijk verklaard door de per saldo **€ 25.700 hogere advieskosten**. Het niet laten uitvoeren van een ICT-penetratietest en het niet laten opstellen van een nieuw meerjarenonderhoudsplan zorgde voor € 20.000 lagere uitgaven. Daarvoor in de plek kwamen de advieskosten i.h.k.v. het invoeren van TOA in de organisatiestructuur ad € 32.900, de kosten van de Europese aanbesteding van de leermiddelen ad € 5.900, het herschrijven van het functiegebouw OOP ad € 6.600 en de advisering m.b.t. de uitbreiding van het aanbod met VMBO bb/kb ad € 2.200. Verder zijn de **contributies € 8.800 hoger** uitgekomen.

De hogere lasten voor **inventaris, apparatuur en leermiddelen** bestaan voor € 13.800 uit de hogere kosten van de verstrekking van gratis leermiddelen door hogere licentiekosten. Daarnaast zijn de kosten voor ICT € 16.800 hoger uitgevallen door onder andere niet begrote

aanschaf van extra schermen t.b.v. roostermeldingen (€ 2.800) en anti DDos-aanvallenbescherming ad € 8.300. Doordat diverse verlichtingsinvesteringen t.g.v. de renovatie worden gesloopt, zijn deze buiten gebruik gesteld. Dit leidde tot een boekverlies van € 40.300 (€ 33.700 meer dan begroot). De aanschaf van klein inventaris viel € 7.000 hoger uit, aan reproductie werd € 5.400 meer uitgegeven. De lagere kosten voor leerlingenzorg (€ 9.600 lager) zorgden voor een positief tegenwicht.

De per saldo € 15.600 hogere **overige kosten** worden voor € 8.400 verklaard door de hogere tekorten op de excursies e.d. Deze worden deels gedekt door de NPO-gelden. De kantinekosten vielen € 3.800 hoger uit en de kosten voor de bijzondere dagen en activiteiten € 2.100. Omdat de activiteitendagen van het schooljaar 2023/2024 niet in het schoolkostenoverzicht waren opgenomen, leidden de kosten tot een niet begroot tekort van € 2.800. De kosten voor PR vielen door minder uitgaven voor de open avonden juist € 5.700 lager uit dan begroot.

- F) De rente op het tegoed bij het Schatkistbankieren daalde in 2024 van bijna 4% naar iets onder de 3%. Het uitstaande saldo door de hogere bevoorschotting door de gemeente dan de bestedingen i.h.k.v. de renovatie steeg echter van € 3,95 M naar ruim € 10 M.

Ten opzichte van het kalenderjaar 2023 zijn de volgende verschillen te onderkennen:

Hogere rijksbijdragen		€ 272.600
Normatieve rijksbijdrage	15 leerlingen meer à € 8.551	+/+ € 128.300
	958,5 leerlingen meer bekostiging	+/+ € 482.000
	Hoger vast bedrag per vestiging	+/+ 14.300
Herverdeeeffect	Lagere inhouding herverdeeeffect	+/+ € 38.400
Strategisch beleid etc.	Hogere toekenning/bate	+/+ € 8.600
NPO-gelden	Lagere toekenning/bate	-/- € 459.900
Ontwikkelkracht	Nieuwe toekenning/bate	+/+ 78.000
Niet geormerkte subsidies	VSV -/- € 15.700, nieuwkomers +/+ € 3.600 en lerarenbeurs -/- € 2.200	-/- € 14.300
Zij-instroom	Lagere vrijval/bate	-/- € 36.400
Rijksbijdrage SWV	Hogere doorbetalingen	+/+ € 18.400
Overige verschillen, per saldo		<u>+/+ € 15.200</u>
Per saldo hogere rijksbijdrage		<u>€ 276.600</u>
Hogere personeelslasten		+/+ € 320.800

De € 118.300 lagere bate ziekte- en zwangerschapsuitkeringen verklaart een groot deel van het verschil. Verder waren er in de VIP-room diverse ontwikkelingen die leidden tot extra kosten t.o.v. 2023 zoals extra vervangingskosten doordat de vervanger van de vervanger ook ziek werd en uitbreiding van het team. Extra kosten ongeveer € 67.000. De aanstelling van een extra ICT'er (kosten 2024 € 16.600) en een heel jaar kosten voor in 2023 gestarte OLC-medewerkster (+/+ € 14.400) verklaren een ander deel van de forse stijging van de lasten OOP-personeel. Eenmalige uitkering is € 70.000 hoger. Hier staan een per saldo € 58.400 lagere dotatie aan de diverse personeelsvoorzieningen en lagere kosten van uitzendkrachten ad € 17.700 tegenover.

Hogere huisvestingslasten +/- € 156.100

Een belangrijk deel van het verschil wordt verklaard door de hogere dotatie aan voorziening voor groot onderhoud t.g.v. de stelselwijziging (+ € 102.300) en de gestegen kosten van energie (namelijk € 35.600 hoger). Dat vindt vooral zijn oorzaak in de lagere feitelijke opbrengst van de terug geleverde elektra. Daarnaast vielen de schoonmaakkosten hoger uit door het gestegen prijsniveau (+ € 16.900).

Hogere overige instellingslasten +/- € 86.700

De administratie- en beheerlasten lagen in totaal € 48.100 hoger dan over 2023. Dit wordt grotendeels verklaard door de € 41.600 hogere advieskosten (m.n. TAO € 32.900 en € 4.000 functiegebouw OOP) en de € 10.600 hogere contributies (gewijzigd prijsniveau).

De kosten voor inventaris, apparatuur en leermiddelen lagen totaal € 44.700 hoger dan over 2023. Negatieve uitschieters waren de kosten voor de gratis leermiddelen (+ € 45.900), die voor ICT (+/- € 11.100) en de hoogte van de boekverliezen (m.n. verlichting, in totaal +/- € 13.400). Positief waren de € 17.800 lagere kosten voor leerlingbegeleiding en de € 11.400 lagere huurkosten voor de kluisjes (huur liep tot in 2023).

Binnen de overige kosten (€ 6.100 lager) vallen vooral de € 6.700 lagere kosten voor PR en de € 6.400 lagere kosten voor werkweken en reizen op. De kosten voor internationalisering waren € 8.700 hoger door extra activiteiten (Globaland en Climate Connection).

Privaat resultaat

Het privaat resultaat kende de volgende samenstelling en omvang:

Schoolfondsbijdrage 23/24 (vervallen m.i.v. 24/25)	€ 30 per leerling (1e kind) resp. € 24 (2e kind, 3e/4e kind uit 1 gezin vrijgesteld)	€ 15.600
Vrijwillige bijdrage (idem)	€ 15 per leerling	€ 8.300
Schoolkosten	Tekendozen, sport, profielen, agenda	€ 15.300
Omzetbelasting	Teruggaaf i.v.m. zonnepanelen	€ 2.800
Activiteitendagen	1 ^e jaar in kostenoverzicht, € 15/ leerling	€ 11.400
Schoolclub, Jubel- en treurfonds, PV en sponsoring	Totale baten	€ 9.400
Diverse private baten	Diverse kleine posten	€ 1.600
Giften	Vrijwilligersvergoedingen	€ 13.300
Rente privaat vermogen	Rente over saldo bij Schatkist	€ 34.200
Diverse private baten	Diverse kleine posten	€ 1.600
	Totale private baten	€ 111.900
Schoolkosten	Tekendozen, sport, profielen, agenda	€ 15.500
Activiteitendagen	CJP en andere kosten	€ 9.900
Vrijwilligersvergoedingen	Vergoedingen aan RvB-leden + OLC	€ 13.300
Werkweken/reizen	Hogere kosten binnenlandse reizen	€ 18.200
Schoolclub, Jubel- en treurfonds, PV en diversen	Totale lasten	€ 14.300
Betalingsverschillen	Niet ontvangen bijdragen/afboekingen	€ 10.300
Diverse private lasten	Diverse kleine posten	€ 15.800
	Totale private lasten	€ 97.300
Privaat resultaat		€ 14.600

5.1.10 Toelichting op het investeringsbeleid, de investeringen in het boekjaar en de verwachte toekomstige investeringen

Uit de toelichting op de balans blijkt dat in het boekjaar een bedrag van € 487.400 is geïnvesteerd. De desinvesteringen betreffen voornamelijk afgeschreven activa (m.n. laptops en boekencomplexen) en de i.v.m. de renovatie verwijderde verlichtingsinvesteringen. De vergelijking van de begrote versus de gerealiseerde investeringen is als volgt:

(in €)	Begroting	Realisatie	Vershil
Gebouwen, verbouwingen en terreinen	220.800	181.500	-39.300 A)
Inrichting, meubilair en stoffering	90.000	35.900	-54.100 B)
ICT	195.900	100.500	-95.400 C)
Overige investeringen (inclusief boeken)	185.800	80.000	-105.800 D)
In aanleg	0	89.500	+89.500
Subtotaal feitelijke investeringen	692.500	487.400	-205.100
Groot onderhoud, planmatig	31.100	27.900	-3.300 E)
Totaal investeringen	723.600	515.300	-208.400

Verklaring van de verschillen:

- A) De voorziene verbouwingsinvestering in het OLC ad € 25.000, in laadpalen ad € 10.000 en rolluiken ad € 30.000 zijn niet gerealiseerd. De renovatie kwam in 2024 nog niet zover gereed dat de vloerbedekking in de verkeersruimten kon worden gelegd. De post inzake de elektra van de nieuwe berging is nog verwerkt in de openstaande post bij Gemeente Heerde. Indien aan het einde van de renovatie binnen het bouwbudget nog ruimte is, zal die post zo afgewikkeld worden. De gerealiseerde investering betreft het totaal van een aantal posten uit de post in aanleg per begin van 2024 ad € 181.500. Het betreft de tweede eigen bijdrage van de school in de kosten van de renovatie.
- B) De nieuwe vloerbedekking in het OLC is niet geactiveerd maar ten laste van de voorziening voor groot onderhoud gebracht (€ 21.500 minder). De investeringen in nieuw meubilair in het OLC bedroegen € 8.600 (€ 6.400 lager dan begroot). De voorgenomen investeringen in paneelgordijnen in de personeelskamer (€ 12.500), de 30 docentebureaus (€ 21.000) en de inrichting van de nieuwe sectieruimte gym (groot € 10.000) werden niet gerealiseerd. Wel werd € 13.700 besteed aan een afzuiginstallatie en meubilair voor D&P. Deze post was overigens voor € 10.000 begroot onder de overige investeringen. Aan verschillende de installatie van extra stopcontacten in het OLC werd € 4.500 besteed en aan de installatie/bekabeling van de roostermonitoren door de hele school heen € 6.400.
- C) Totaal werd € 99.600 aan geplande investeringen in iPads, laptops en touchscreens niet in 2024 gerealiseerd (vooral verklaard door € 80.000 aan touchscreens die verschoven is naar 2025). Het saldo van duurder en goedkoper uitgevallen investeringen was beperkt. Echter zijn er bij individuele investeringen grote verschillen te constateren. Zo waren de kosten ad € 22.700 voor het nieuwe HRM-programma van Visma niet begroot, maar vielen de investeringen in randapparatuur € 22.300 lager uit.
- D) De onderschrijding van € 105.800 valt v.w.b. de boekenaanschaf te wijten aan de lagere reguliere aanschaf (-/- € 30.100), de € 14.000 lagere aanschaf van naslagwerken en docent-exemplaren en de € 2.500 lagere overige aanschaf. Voor wat betreft de overige investeringen valt te melden dat die in de gevelversiering uitgesteld is naar 2025 (minpost van € 53.000). Dat geldt ook voor de portofoons (€ 3.000) en de garderobematten (€ 3.000). De redbox ten behoeve van D&P zorgde voor een overschrijding van € 6.400, verder vielen de overige investeringen per saldo € 6.800 hoger uit dan begroot.
- E) Met het oog op de levensduur verlengende renovatie van het pand (hoofdzakelijk de aanbouw) wordt 'regulier' groot onderhoud zo veel mogelijk uitgesteld. De nieuwe

vloerbedekking van het OLC was opgenomen in de “oude” voorziening voor groot onderhoud en is daarom ten laste ervan gebracht. Dit verklaart de relatief beperkte onderschrijving.

5.1.11 Toelichting op de kasstromen en financiering

De belangrijkste financieringsbron en kasstroom betreft de bekostiging vanuit het ministerie van OCW. Het nieuwe bekostigingsstelsel brengt met zich mee dat de bekostiging in maandelijks gelijke delen wordt uitbetaald.

Voor wat betreft de uitgaande geldstroom ligt het zwaartepunt bij de maandelijks uitbetalingen aan het personeel met een vertraging van een maand voor de betaling van de sociale premies en loonbelasting. Jaarlijks wordt een liquiditeitsbegroting opgesteld waarin de totale inkomende en uitgaande kasstromen worden gepreciseerd. Maandelijks vindt afstemming plaats met de feitelijke liquiditeitspositie en worden verschillen geanalyseerd.

5.1.12 Informatie over de financiële instrumenten (o.a. renteswaps)

Voor onze organisatie niet van toepassing.

5.1.13 In control statement

Voor onze organisatie nog niet van toepassing.

5.1.14 Toelichting op de belangrijkste ontwikkelingen in het afgelopen jaar m.b.t. de interne en externe kwaliteitszorg

In het jaar 2024 hebben we aanzienlijke stappen gezet op het gebied van interne en externe kwaliteitszorg binnen Christelijk College De Noordgouw. De portefeuille kwaliteitszorg is belegd bij een toegewijde schoolleider, die verantwoordelijk is voor het waarborgen en verbeteren van de onderwijskwaliteit.

Gedurende het jaar zijn de verzamelde gegevens zorgvuldig geanalyseerd en gepresenteerd aan het schoolbestuur en andere belanghebbenden. Deze gegevens omvatten onder andere de discrepantie tussen schoolexamens en centrale eindexamens, gemiddelde cijfers en slagingspercentages. We zijn verheugd te kunnen melden dat we aan veel van deze kengetallen voldoen, wat aantoont dat onze inspanningen op het gebied van kwaliteitszorg vruchten afwerpen.

Een punt van zorg blijft echter de afstroom van havo naar mavo. We hebben geconstateerd dat deze afstroom te hoog is, en dit vraagt om gerichte maatregelen. In de komende periode zullen we ons richten op het bieden van meer kansen aan onze leerlingen. Dit houdt in dat we bij twijfelgevallen vaker zullen adviseren om leerlingen door te laten gaan, ondersteund door gerichte begeleiding en ondersteuning.

Onze aanpak omvat de volgende maatregelen:

- Extra begeleiding en ondersteuning: Het aanbieden van bijles en studiebegeleiding om leerlingen te helpen hun prestaties te verbeteren;
- Mentorschap: Het inzetten van mentoren die leerlingen persoonlijk begeleiden en motiveren;
- Aanpassing van het curriculum: Het curriculum aanpassen om beter aan te sluiten bij de behoeften en capaciteiten van de leerlingen;
- Betere communicatie met ouders: Regelmatige gesprekken met ouders om hen te betrekken bij de voortgang van hun kind en samen te werken aan verbeteringen.

Met deze maatregelen streven we ernaar de afstroom te verminderen en de prestaties van onze leerlingen te verbeteren. We blijven ons inzetten voor het bieden van kwalitatief hoogstaand onderwijs en het creëren van een stimulerende leeromgeving voor al onze leerlingen.

5.2 Onderwijsprestatie en onderwijskundige zaken

5.2.1 Toelichting op de belangrijkste ontwikkelingen van het afgelopen jaar

Onderwijsaanbod en leerlingenaantallen

Het onderwijsaanbod binnen ons bestuur omvat een breed scala aan onderwijssoorten, waaronder vmbo-(g)t, havo en vwo. Dit brede aanbod stelt ons in staat om aan de diverse behoeften van onze leerlingen te voldoen. Het totaal aantal leerlingen is stabiel gebleven, met een lichte toename in sommige onderwijssoorten.

Examenresultaten

De examenresultaten van het afgelopen jaar zijn over het algemeen positief. Het slagingspercentage per onderwijssoort is als volgt:

vmbo-(g)t: 92,3%

havo: 92,6%

vwo: 96,1%

Deze percentages liggen boven het landelijk gemiddelde, wat aantoont dat onze leerlingen goed presteren. Het driejaarsgemiddelde van de centrale examens laat ook een positieve trend zien, hoewel er ruimte is voor verdere verbetering.

Tevredenheid van leerlingen en ouders

De tevredenheid van zowel leerlingen als ouders is een belangrijke indicator voor de kwaliteit van ons onderwijs. Uit de tevredenheidsonderzoeken blijkt dat onze leerlingen en ouders over het algemeen tevreden zijn met de school. De tevredenheidsscores liggen in veel gevallen boven het landelijk gemiddelde, wat wijst op een positief schoolklimaat en een goede leeromgeving.

Kwaliteitszorg

De kwaliteitszorg binnen ons bestuur is verder versterkt. De portefeuille kwaliteitszorg is belegd bij een schoolleider, die verantwoordelijk is voor het analyseren van gegevens en het presenteren van de bevindingen. Dit heeft geleid tot een beter inzicht in de prestaties van onze leerlingen en de identificatie van aandachtspunten, zoals de discrepantie tussen schoolexamens en centrale eindexamens.

Afstroom van havo naar mavo

Een punt van zorg blijft de afstroom van havo naar mavo. Hoewel onze doorstroomgegevens en examencijfers positief zijn, zien we dat er te veel leerlingen van havo naar mavo afstromen. Dit vraagt om gerichte maatregelen om deze trend om te buigen. We zullen ons richten op het bieden van extra begeleiding en ondersteuning, het inzetten van mentoren, het aanpassen van het curriculum en het verbeteren van de communicatie met ouders.

Conclusie

Het schooljaar 2023-2024 was een jaar van groei en positieve ontwikkelingen voor de Stichting voor Christelijk Voortgezet Onderwijs te Heerde. We blijven ons inzetten voor het bieden van

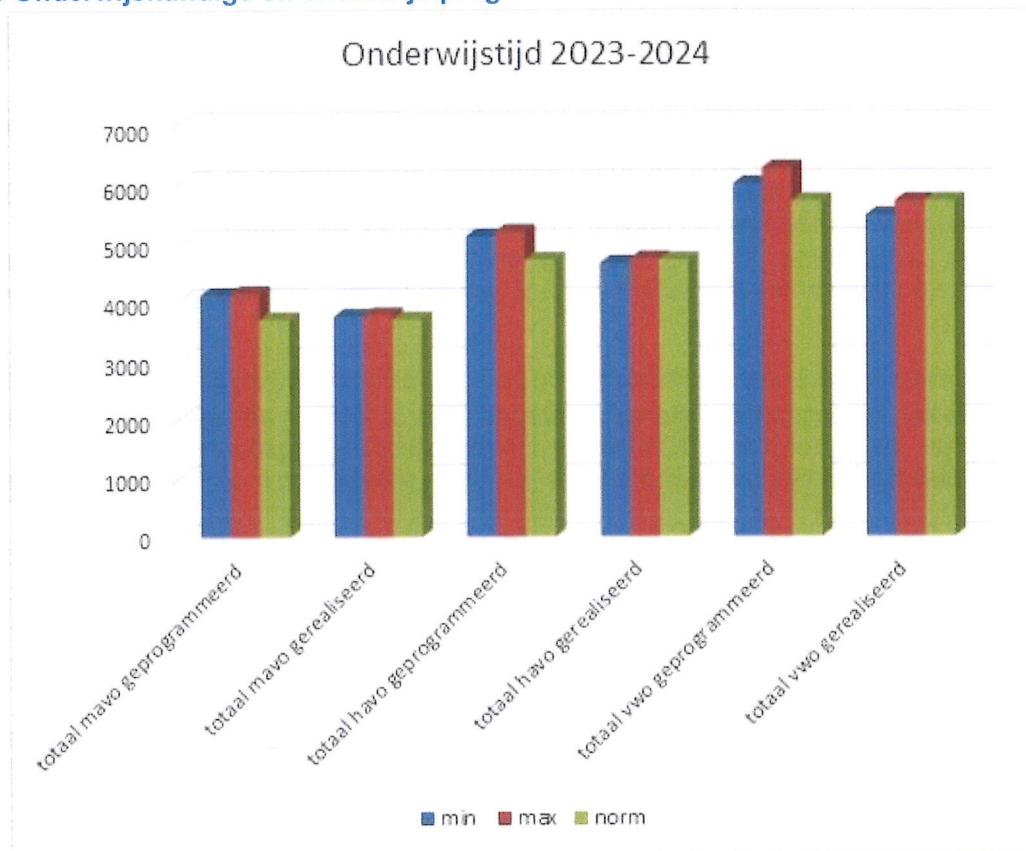
kwalitatief hoogstaand onderwijs en het creëren van een stimulerende leeromgeving voor al onze leerlingen.

5.2.2 Onderwijsprestaties

Zie onderwijsindicator

Overige kengetallen: www.scholenopdekaart.nl

5.2.3 Onderwijskundige en onderwijs-programmatische zaken



Het gemiddelde lesuitvalpercentage was voor het schooljaar 2023-2024 8,9%. Ten opzichte van het schooljaar 2022-2023 (11,5%) is sprake van een aanzienlijke daling. De bovenstaande grafiek is indicatief op basis van de lessen die volgens het rooster zijn doorgegaan. Er waren 196 lesdagen geprogrammeerd (in 2022/2023 waren dat 189 dagen).

De norm werd alleen gerealiseerd in de mavo, hetzij krap. In de andere afdelingen werd de norm niet gehaald. Ten opzichte van het schooljaar 2022/2023 is wel sprake van een duidelijke verbetering. Het inzetten van PB-uren door docenten als verlof-/snipperdagen heeft een negatief effect op de gerealiseerde onderwijstijd. Door hieraan regels te koppelen en het bewustzijn hierover te vergroten, ontstaat een tegengestelde positieve ontwikkeling. Ook het gedaalde ziekteverzuimpercentage draagt in positieve zin bij aan de verbetering.

Wij streven naar een zo laag mogelijk lesuitvalpercentage, dat niet meer dan 6% mag bedragen.

5.2.4 Informatie over de toegankelijkheid van het onderwijs en het toelatingsbeleid

Bij de overstap van het basisonderwijs naar het voortgezet onderwijs op de Noordgouw staat het basisschooladvies centraal. Dit advies wordt toegelicht in het onderwijskundig rapport, aangevuld met gegevens uit het leerlingvolgsysteem. Daarnaast zijn er in de regel aanvullende gegevens, zoals een IQ-score. Bij extra zorgbehoefte(n) onderzoeken wij de mogelijkheden.

Het kind moet in elk geval:

- leerbaar zijn (de ontwikkeling van het kind stagneert niet);
- in een normale klassensetting kunnen functioneren;
- geen gevaar voor zichzelf of anderen vormen;
- niet afhankelijk zijn van medisch handelen door derden binnen de school;
- geen recente historie van extreem schoolverzuim hebben.

Verder zijn er grenzen aan het aanbod als:

- het gebouw niet meer toereikend is en (bouwkundige) aanpassingen buiten proportie zijn (aanpassingen moeten billijk zijn);
- er medicatie toegediend moet worden. Het personeel van de Noordgouw verstrekt geen medicatie aan leerlingen en dient die ook niet toe; de leerling/ouder blijft altijd zelf verantwoordelijk voor gebruik en/of toedienen van medicatie. In een enkel geval wordt er nog wel een noodvoorraad medicijnen door de VIP-room bewaard, waar de betreffende leerling het zelf ophaalt en er zelf gebruik van maakt.

Een verdere omschrijving van de toelating en toegankelijkheid staat beschreven in het Schoolondersteuningsprofiel 2023-2024 en is te vinden onder 'Downloads' op de website van de school.

5.2.5 Toelichting inzake werkzaamheden op het gebied van onderzoek en ontwikkeling

Door gesprekken en enquêtes proberen we steeds meer te werken aan een cultuur van leren en ontwikkelen. Dit conform de PDCA-cyclus. Daarbij is het uitgangspunt om de verantwoordelijkheid te leggen waar die hoort (en die te pakken) en meer van en met elkaar te leren.

5.2.5.1 Werkgroep Toetsing

Zie hetgeen in paragraaf 2.3.4 is vermeld.

5.2.5.2 Identiteitscommissie

'Christelijk onderwijs anno 2025'

Tijdens de studiedag hebben we gekeken welke plek de Noordgouw inneemt, als Christelijk College, in een veranderde samenleving.

Hierbij zijn **Diversiteit in geloofsbeleving** en **Minder begrip voor christelijke tradities** de voornaamste uitdagingen.

Voor ons betekent dit dat er leerlingen en medewerkers kunnen zijn die geen christelijke achtergrond hebben of zelfs atheïstisch zijn. Dit vraagt om een inclusieve benadering van de christelijke identiteit, waarbij we proberen de christelijke waarden in een breed spectrum te begrijpen en uit te dragen zonder de mensen die geen deel van deze traditie uitmaken uit te sluiten.

Voornaamste uitkomsten:

- De christelijke identiteit van de Noordgouw staat als een paal boven water;
- de dagopeningen zijn een belangrijk (essentieel) onderdeel van de dagelijkse onderwijspraktijk om de Christelijke identiteit vorm te geven;
- de vieringen verdienen meer aandacht en hebben het bijbelverhaal als leidraad.

Met elkaar in gesprek zijn is heel waardevol en essentieel om de Christelijke identiteit uit te dragen en vorm te geven.

5.2.5.6 *Werkgroep internationalisering*

Zie hetgeen is vermeld in paragrafen 3.5.2 en 3.5.3.

5.2.5.7 *Werkgroepen regionale samenwerking*

We zijn bezig met de regio meer in kaart brengen voor ons onderwijs en onze zorg.

5.2.5.8 *Werkgroep Burgerschap*

Zie hetgeen is vermeld in paragrafen 3.5.2 en 3.5.3.

5.2.5.9 *Werkgroep Leesbeleid*

In het begin van het schooljaar 2022-2023 is de werkgroep leesbeleid gestart. De groep heeft als doel de leesvaardigheid van de leerlingen te bevorderen en de motivatie om te lezen te vergroten. De gemeente Heerde heeft een subsidie beschikbaar gesteld van € 10.000 (vanuit de NPO-gelden) om het lezen te stimuleren en/of de leesvaardigheid te bevorderen. De subsidie is gebruikt om de collectie van de bibliotheek aan te vullen en deels te vervangen. Ook zijn er activiteiten door gefinancierd, zoals de opvoering van het theaterstuk *Max Havelaar* en het uitnodigen van verschillende schrijvers op school.

5.3 Duurzaamheid

5.3.1 Toelichting op de belangrijkste ontwikkelingen in het afgelopen jaar m.b.t. duurzaamheid

De levensduur verlengende renovatie is aan het einde van 2024 volop in gang gezet. Ten behoeve van de verwarming zijn warmtepompen geplaatst die ervoor zorgen dat er in de toekomst steeds minder tot geen gas meer gebruik zal worden. Daarnaast wordt de verlichting vervangen door LED-verlichting. Verder heeft de renovatie tot doel de ventilatie op orde te brengen en om de buitenschil en het vloeroppervlak te isoleren.

H6 Toekomstige ontwikkelingen

6.1 Ontwikkelingen per beleidsterrein

In het kader van het NPO hebben we ingezet op extra personeel, extra activiteiten die de sociaal-emotionele ontwikkeling van leerlingen bevorderen, extra ondersteuning voor het personeel, digitale ondersteuning en klassenverkleining. Daarnaast is er een subsidie beschikbaar gesteld om de werkdruk van het personeel te verminderen en strategisch personeelsbeleid vorm te geven en te implementeren.

6.1.1 Toekomstige ontwikkelingen op het gebied van onderwijs en onderzoek

In het komende jaar zullen we ons richten op diverse innovatieve ontwikkelingen binnen ons onderwijs. Een belangrijk aandachtspunt is het onderzoek naar de mogelijkheid van het opzetten van een BB/KB afdeling, waarmee we onze leerlingen nog beter kunnen bedienen en hen een breder scala aan onderwijsopties kunnen bieden. Daarnaast zullen we intensief inzetten op klassenbezoeken door de schoolleiding en vaksectie collega's. Deze bezoeken zijn bedoeld om de basisvaardigheden van onze docenten verder te ontwikkelen en te versterken. Door middel van observaties en feedbacksessies willen we een cultuur van voortdurende professionele groei en samenwerking bevorderen, zodat onze docenten optimaal kunnen bijdragen aan de leerprestaties en het welzijn van onze leerlingen.

6.1.2 Toekomstige ontwikkelingen op het gebied van kwaliteitszorg

In het komende jaar zullen we ons richten op het verder verbeteren van onze kwaliteitszorg door de bevindingen en data meer te delen met het personeel en de onderwijsteams. Door deze informatie transparant te maken, kunnen we gezamenlijk afspraken maken en deze nauwgezet monitoren. Dit stelt ons in staat om gerichte acties te ondernemen en de prestaties van onze leerlingen nog verder te verbeteren. Het delen van data en bevindingen zal niet alleen bijdragen

aan een cultuur van continue verbetering, maar ook aan een sterker gevoel van betrokkenheid en verantwoordelijkheid onder alle medewerkers.

6.1.3 Toekomstige ontwikkelingen op het gebied van personeel

In 2025 zullen we ons formatieproces naar voren halen, waardoor we eerder de markt op kunnen en daarmee hopen goede docenten te verleiden om voor De Noordgouw te kiezen. Daarnaast zullen we onze wervingsstrategie vernieuwen door gebruik te maken van andere teksten, meer video's en een grotere aanwezigheid online via sociale media. Tot slot zullen we formeel aansluiten bij de IJssel Veluwe Groep als opleidingsschool, zodat we goede stagiaires binnen kunnen halen die wellicht in de toekomst bij ons kunnen komen werken. Met deze maatregelen reageren we proactief op het lerarentekort en zorgen we ervoor dat we goed voorbereid zijn om kwalitatief hoogstaand onderwijs te blijven bieden.

6.1.4 Toekomstige ontwikkelingen op het gebied van huisvesting

Als de buitenschil van de school is vernieuwd en de andere verduurzamingsmaatregelen zijn uitgevoerd, zullen de lasten voor huisvesting aanzienlijk afnemen wat betreft groot onderhoud en energie. Wel zal dan nog de buitenruimte aangepakt moeten worden.

6.1.5 Toelichting op het investeringsbeleid, de investeringen in het boekjaar en de toekomstige investeringen

Het investeringsbeleid is gericht op het instant houden of verbeteren van de huidige voorzieningen. Inpandig is het gebouw bij de tijd. De investeringen zullen vooral op het gebied van vervangen van elektrische installaties, verduurzaming en ICT-voorzieningen liggen.

De grootste voorgenomen investeringen in 2025 op het gebied van huisvesting en inrichting betreffen het leggen van de reeds aangeschafte rubberen vloerbedekking in de verkeersruimten ad € 211.600, de vervanging van de rolluiken in de BINASK-lokalen en de aula ad € 30.000 en de vervanging van 30 docentenbureaus ad € 21.000.

Voor wat betreft ICT zijn de vervanging van de AVIT-core (€ 20.000), 40 touchscreens (voor een bedrag van € 80.000) en vervanging van de server en storage (€ 35.000) belangrijke speerpunten.

Bij de boeken is de reguliere aanschaf ad € 60.000 de meest in het oog springende post. Bij de overige investeringen is die in een nieuwe gevelreclame ad € 53.000 de grootste post.

6.1.6 Toekomstige ontwikkelingen op het gebied van duurzaamheid

Zie ook huisvesting. Het gehele gebouw wordt verduurzaamd. De renovatie zal in 2025 afgerond worden.

6.2 Continuïteitsparagraaf

Het cijfermateriaal ten behoeve van de continuïteitsparagraaf is opgenomen in vier afzonderlijke bijlagen (continuïteitsparagraaf gegevensset, kengetallen, balans en baten en lasten).

De cijfers welke in de meerjarenoverzichten zijn opgenomen, zijn voor wat betreft 2025 ontleend aan de jaarbegroting 2025 zoals deze in januari 2025 is vastgesteld. Voor wat betreft de volgende jaren zijn de cijfers ontleend aan de meerjarenbegroting 2025-2029. Deze is in het voorjaar van 2025 opgesteld. Ten behoeve van de volledigheid van het cijfermateriaal zijn de gegevens 'met de kennis van nu' geëxtrapoleerd. De cijfers over 2023 en 2024 zijn ontleend aan de jaarrekeningen over die jaren.

De overzichten dienen teneinde belanghebbenden en belangstellenden kennis te laten nemen van hoe het bestuur van de stichting met de financiële gevolgen van het te voeren en gevoerde beleid omgaat. Per overzicht wordt toegelicht welke ontwikkelingen worden verwacht.

6.2.1 Kengetallen / gegevensset tot en met 2027

- Personele bezetting in FTE, onderverdeeld in management/directie, OP en OOP
- Leerlingenaantallen
- Toelichting op de ontwikkeling in leerlingenaantallen en personele bezetting
- Financiële kengetallen

Aan de hand van de bevolkingsontwikkeling in de 'toeleverende' gemeenten (hoofdzakelijk Heerde en Epe), de populaties kinderen op de toeleverende basisscholen en een voortschrijdend gemiddeld in-, door- en uitstroomprofiel wordt voor een aantal jaren het te verwachten leerlingenaantal uitgerekend. Deze leerlingenprognose vormt de basis voor de meerjarenbegroting en meer specifiek de meerjarenbekostiging. Daarnaast wordt de meerjarenleerlingenprognose gebruikt om - gegeven de omvang van de lessentabel - de benodigde personeelsformatie te bepalen. De school verwacht de komende jaren dat de leerlingenaantallen dalen en stabiliseren rond de 860 leerlingen.

6.2.2 Meerjarenbegroting 2025-2029

Het meerjarenperspectief is v.w.b. de leerlingenaantallen negatiever geworden. Op basis van de ontwikkeling in het leerlingenaantal zal het aantal groepen in de onderbouw met ingang van het schooljaar 2025/2026 met twee verlaagd kunnen worden. Voor de bovenbouw geldt m.b.t. het vorige punt twee groepen minder vanaf komend schooljaar en drie groepen minder vanaf het schooljaar 2028/2029. Besparingen/bezuinigingen op het personeel zijn in de MJB op de kosten van het personeel met tijdelijke contracten in mindering gebracht.

De nieuwe bekostigingssystematiek pakt voor de Noordgouw gunstig uit en leidt uiteindelijk tot een extra bekostiging van ca. 2,7%.

6.2.3 Majeure investeringen (15% of meer van de totale baten)

De totale investering in het pand zal ongeveer tien miljoen euro zijn. Deze investering wordt grotendeels door de gemeente bekostigd. Het eigen deel voor de school is verhoogd en bedraagt netto ca. € 438.000. Er zijn verder geen majeure investeringen te verwachten die meer dan 15% van de totale baten bedragen.

Heerde, 25 juni 2025

C. van der Meulen, rector-bestuurder

H7 Rapportage toezichhoudend orgaan

Jaarverslag Raad van Beheer (toezichhoudend deel)

De Stichting voor Christelijk Voortgezet Onderwijs te Heerde vormt het bevoegd gezag van Christelijk College de Noordgouw. De Raad van Beheer (RvB) vormt het bestuur van de stichting en bestaat uit één uitvoerend bestuurder (de rector-bestuurder) en een toezichhoudend deel. Het toezichhoudend deel van de RvB heeft als wettelijke taak toezicht te houden op het functioneren van de onderwijsinstelling, waaronder de kwaliteit van het onderwijs, de financiën, het jaarverslag, de identiteit en de organisatiecultuur.

De RvB hanteert de (wettelijke) uitgangspunten zoals vastgelegd in de statuten en werkt conform de Governancecode Goed Onderwijsbestuur VO (2019). Er zijn in 2024 geen afwijkingen van deze code geconstateerd. In de vergaderingen en de voorbereiding op de themadag (2025) is gereflecteerd op toepassing van de code.

De raad bestond in 2024 uit:

- B. Veuger, voorzitter (tot en met juli)
- R. Stolting, secretaris (tot en met juli), voorzitter (vanaf augustus)
- J. van Dorp, penningmeester
- E. Keppel
- A. Doespers
- J.H. van Mossel
- C. van de Beek
- C. van der Meulen, rector-bestuurder

Een overzicht van de nevenfuncties van de leden van de raad is opgenomen onder paragraaf 3.2.8 *Namen van bestuurders, directieleden en toezichhouders en hun betaalde en onbetaalde (neven-) functies*. De nevenfuncties gaven in 2024 geen aanleiding tot conflicten van belangen. In 2024 was geen sprake van (potentieel) tegenstrijdige belangen of belangenverstrengelingen. Er zijn geen aanwijzingen dat de onafhankelijkheid van een of meerdere leden in het geding is geweest.

Inrichting toezicht

De inrichting van toezicht sluit aan bij de aanbevelingen van de VTOI-NVTK:

- **Toezichtvisie:** gericht op publieke waarde en de maatschappelijke opdracht;
- **Toezichtkader:** thematische commissies en werkstructuur;
- **Scheidingsmodel bestuur/toezicht:** vastgelegd in statuten en reglementen;
- **Basisgegevens:** rooster van aftreden, profielschets, onafhankelijkheid;
- **Vergoedingsregeling:** niet van toepassing, leden ontvangen geen vergoeding;
- **Werkwijze en taakverdeling:** vastgelegd en geëvalueerd;
- **Professionalisering:** o.a. deelname leergang door voorzitter, reflectie via themadag.

Beloningsbeleid

De toezichhoudende leden van de Raad van Beheer vervullen hun taak op vrijwillige basis. Aan hen is een vrijwilligersvergoeding toegekend, waarbij zij afstand hebben gedaan op het recht op uitbetaling. De toegekende vergoeding is vervolgens geschonken aan de school.

Ten aanzien van de rector-bestuurder, de conrector en de schoolleiders is in 2024 door de toezichthouders vastgesteld dat hun beloning binnen de wettelijke grenzen valt, zoals gesteld in de Wet Normering Topinkomens (WNT).

De Raad heeft de arbeidsovereenkomst van de rector-bestuurder voortgezet (omzetting naar onbepaalde tijd). Er is een evaluatiegesprek gevoerd dat in de raad is besproken. Informele contactmomenten droegen bij aan de invulling van de werkgeversrol.

Werkwijze

a. Aantal vergaderingen en behandelde thema's

De Raad kwam in 2024 vijfmaal bijeen in reguliere setting. Hoofdthema's waren:

- Financiën en jaarstukken
- Strategisch beleidsplan
- Huisvesting en verbouwing
- Onderwijskwaliteit en leerlingenzorg
- HR-beleid, cultuur, identiteit

b. Verslag van vergaderingen in commissies

De Raad kende in 2024 de volgende commissies:

- Financiën
- Onderwijs & Kwaliteit
- Organisatie & Cultuur
- Identiteit
- Regiovisie
- Benoeming & Remuneratie

Deze commissies bereidden besluiten inhoudelijk voor en rapporteerden aan de voltallige raad.

Evaluatie van het uitvoerend bestuur

De rector-bestuurder heeft periodiek gerapporteerd via managementinformatie. Eind 2024 vond een formeel evaluatiegesprek plaats, dat is besproken in een besloten raadsvergadering.

Zelfevaluatie en functioneren toezicht

Een geplande themadag over zelfevaluatie, toezichtrol en samenwerking werd verplaatst naar begin 2025. De voorbereiding vond plaats in 2024 onder begeleiding van Verus. In vergaderingen werd actief gereflecteerd op de invulling van het toezicht.

Financiën

In 2024 zijn de volgende stukken formeel goedgekeurd:

- Jaarverslag en jaarrekening 2023
- Begroting 2024
- Begroting 2025
- Arbeidsovereenkomst rector-bestuurder (voortzetting en omzetting)

Daarnaast heeft de RvB het strategisch beleidsplan 2024-2028, het bijgestelde managementstatuut, de risicoanalyse, de frauderisicoanalyse en het treasuryplan vastgesteld.

De Raad heeft toezicht gehouden op de rechtmatige verwerving en de recht- en doelmatige aanwending van middelen. Daartoe ontvangt de financiële commissie van de raad de maandelijkse cijfers, afgezet tegen de begroting en een bijgestelde prognose. Op kwartaalbasis is hier in de reguliere vergaderingen op gestuurd.

Het boekjaar 2023 is wat jaarrekening betreft door Van Ree accountants gecontroleerd, en met de financiële commissie besproken. Voor het boekjaar 2024 heeft de Raad van Beheer de aanwijzing van Van Ree Accountants als externe accountant opnieuw bevestigd.

Slotbeschouwing

In 2024 heeft de Raad van Beheer zijn toezichthoudende rol met toewijding en zorgvuldigheid vervuld. De samenwerking met de rector-bestuurder kenmerkte zich door wederzijds vertrouwen, open communicatie en gezamenlijke focus op de onderwijskwaliteit en maatschappelijke opdracht van de school. De raad heeft actief gestuurd op strategische koers, financiële stabiliteit, en de versterking van de organisatiecultuur.

Hoewel de onderwijsinhoudelijke deskundigheid binnen de raad door recente wisselingen onder druk is komen te staan, is er tegelijkertijd sprake van een positieve ontwikkeling in de professionele kracht van het toezichthoudend orgaan als geheel. De voorbereiding van een themadag over reflectie en verdere professionalisering onderstreept deze ambitie.

De Raad van Beheer concludeert dat de stichting in 2024 op een stabiele en transparante wijze is bestuurd en dat het intern toezicht op een constructieve en zorgvuldige manier heeft bijgedragen aan de verdere ontwikkeling van CC de Noordgouw.

Namens de Raad van Beheer (toezichthoudend orgaan),

Rutger Stolting, voorzitter

H8 Rapportage Medezeggenschapsraad

Jaarverslag 2024 Medezeggenschapsraad

De samenstelling van de MR kende dit jaar de nodige wisselingen. Er werd afscheid genomen van: Edwin van de Vosse, Wendy van de Ven, John van der Linden, Jacqueline Dekker en Amber van Loo.

De MR bestaat momenteel uit de volgende personen: namens de leerlingen zitten Charlotte van Westerveld en Elisa Kruithof in de MR, namens de ouders zijn Mirjanne Toorn, Astrid Paauw en Nico Lijkendijk lid en het personeel wordt vertegenwoordigd door Vincent Rijntjes, Marlies Boxem, Richard Nootboom, Harry Post, Marjolein Nitrau en Paul Sterken.

In het begin van 2024 hebben wij ons vooral bezig gehouden met de mogelijke verandering van organisatiestructuur. Ook hebben wij ons gebogen over het strategisch beleidsplan. De collectieve werkdrukmiddelen zijn geëvalueerd en na een positieve stemming door middel van een enquête worden deze gecontinueerd in het schooljaar 2024-2025. Er zijn verschillende bijeenkomsten geweest over de introductie van TAO, deze zijn door de (P)MR door middel van een enquête geëvalueerd en de uitkomsten zijn met het personeel gedeeld.

In het begin van het schooljaar is de PMR met de schoolleiding de heil op geweest om te werken aan een betere samenwerking. We hebben gekeken hoe wij deze kunnen versterken door te handelen vanuit dezelfde bedoeling.

Het hele jaar door heeft de MR zich laten informeren over de voortgang van de verbouwing van het schoolgebouw. Onderwerpen die daarnaast aan de orde zijn geweest, zijn o.a. het managementstatuut, de risicoanalyse, de RI&E, overgangsnormen, het schoolplan en het functiebouwwerk. Verder hebben we ons gebogen over de te realiseren onderwijstijd in relatie tot de behaalde onderwijstijd.

Niet alles ging even vlekkeloos dit jaar en er wordt gewerkt aan het verstevigen van de band/het vertrouwen tussen de MR en de schoolleiding. De MR kijkt terug op een constructieve samenwerking met de schoolleiding.

Paul Sterken, *voorzitter*

Harry Post, *plaatsvervangend secretaris*

H9 Rapportage Ouderraad

Jaarverslag 2024-2025 Ouderraad CC de Noordgouw

De ouderraad (OR) bestaat uit een groep betrokken ouders, die meedenken over onderwerpen die belangrijk zijn voor de hele school. Deze onderwijs gerelateerde zaken hebben bijvoorbeeld betrekking op de organisatie van het onderwijs, de lessen, de communicatie en de opvoeding.

Het belangrijkste doel van de ouderraad (OR) is het bevorderen van het contact en de samenwerking tussen ouders en de school. De OR behartigt de belangen van ouders en leerlingen, wanneer het gaat om onderwijs, algemene vorming en sturing van de leerlingen op CC de Noordgouw. De ouderraad bestaat uit ouders van leerlingen uit de vier afdelingen (brugklas, Mavo, Havo en Vwo) en vergadert samen met een afgevaardigde van de schoolleiding. Er is dit schooljaar namens de school vergaderd met Chris van der Meulen (rector-bestuurder). Enkele ouders uit de OR hebben zitting in de MR van de school.

Na vertrek van een aantal OR-leden aan het eind van vorig schooljaar, is er begin dit schooljaar een aantal nieuwe OR-leden bijgekomen. De OR bestond dit jaar uit tien leden. Alle vier de afdelingen (brugklas, Mavo, Havo en VWO) zijn vertegenwoordigd.

De OR is dit schooljaar vier keer bij elkaar gekomen voor overleg, waarbij de verschillende belangen van iedere afdeling ter sprake gebracht werden.

Vaste onderwerpen op de agenda met vragen aan de rector waren:

- Stand van zaken onderwijs
- Stand van zaken organisatie
- Stand van zaken renovatie schoolgebouw

Belangrijke onderwerpen die dit jaar o.a. aan de orde kwamen tijdens de vergaderingen waren:

- Preventielessen aangeboden door Stip
- Het pestprotocol
- Evaluatie "telefoons thuis of in de kluis"
- Het toetsbeleid (toetsweken en toetsen door het jaar heen)
- De bereikbaarheid van docenten voor ouders
- Mededelingen van de MR

Afgelopen jaar hebben we over bovenstaande onderwerpen en ook andere onderwerpen goed en zinvol gesproken. De rector-bestuurder is op verschillende onderwerpen teruggekomen en heeft ook met verschillende punten wat gedaan binnen de organisatie.

De jaarlijkse thema-avond ging over toenemende stress, hoge verwachtingen en de invloed van sociale media op pubers. Spreker Bert Wienen sprak op een luchtige en herkenbare manier over deze onderwerpen. De aanwezige ouders hebben deze avond goed ontvangen en waren veelal erg positief over de invulling van de avond.

Komend schooljaar zullen sommige onderwerpen terugkomen op de agenda en er zullen uiteraard ook weer nieuwe punten op de agenda komen.

Mirjanne Toorn-Dekker, voorzitter Ouderraad

H10 Rapportage Leerlingenraad

Jaarverslag 2024 Leerlingenraad CC de Noordgouw

Aan het einde van het schooljaar 2023-2024 hebben we afscheid genomen van een enkele leden. Een aantal ging examen doen en een aantal had aangegeven te willen stoppen. We begonnen dit schooljaar met zeven leden. Om de continuïteit te kunnen waarborgen heeft er een wervingsactie plaatsgevonden. We zijn de klassen rond gegaan met een filmpje en hadden uiteindelijk een hele lijst met leerlingen die graag in de leerlingenraad zouden willen. Het grootste gedeelte kwam uit de brugklas en tweede klas. We hebben gekeken naar niveau en leerjaar zodat alle leerlingen worden vertegenwoordigd in de leerlingenraad. We hebben vier nieuwe leden gekozen waardoor we een groep van elf leden hebben. De nieuwe leden moesten even wennen, maar iedereen heeft nu zijn/haar plek gevonden in de leerlingenraad. Niels is nog steeds secretaris en notulist. Charlotte en Elisa zitten volgend jaar in het examenjaar, waardoor ze minder actief zullen zijn. Halverwege het jaar zijn Emma en Rinke de nieuwe voorzitters geworden, het voorzitterschap doen ze wel nog samen met Charlotte en Elisa, zodat ze het kunnen leren.

De startactie hebben wij zoals vorige jaar aangepakt. We hebben pepernoten uitgedeeld en aan de zakjes hadden we briefjes geniet met ons mailadres en Instagramaccount. Zo wisten de leerlingen waar ze ons kunnen bereiken. Dit was een groot succes. We kregen vlak na de startactie erg veel input van de leerlingen.

We hebben, zoals vorig jaar afgesproken, de samenwerking met gemeente Heerde voortgezet. We hebben niet iets groots georganiseerd, maar we hebben vooral vergaderd en de problematiek besproken onder jongeren in de Gemeente Heerde. Ook hebben we vergaderd over de jongerenraad van de gemeente, een paar van onze leden zijn ook in de jongerenraad gegaan. De gemeente Heerde waardeert de input. Ook heeft de gemeente ons uitgenodigd voor verschillende openingen, daar zijn we naartoe geweest, wat erg interessant was.

In de vergaderingen met meneer Van der Meulen hebben wij het over interessante onderwerpen gehad. We hebben met de leerlingenraad geregeld dat er vier toetsweken in de onderbouw komen in plaats van twee. Ook hebben we het weer gehad over tampons en maandverband in de toiletten van de dames, hier is nu een box voor opgehangen. Verder hebben we vergaderd over de verbouwing, uitwisselingen met andere scholen en laptopgebruik.

Leden leerlingenraad: Elisa Kruithof, Charlotte van Westerveld (voorzitsters), Louka de Jager, Sam Hup, Manoe Eikelboom, Niels Grolleman, Emma de Kruijf, Rinke van Ark, Lienke Tessemaker, Julia de Kruijf en Vlinder Fennema.

Charlotte van Westerveld en Elisa Kruithof

Grondslagen voor financiële verslaggeving

Stelselwijziging

Per 1 januari 2024 wordt de voorziening voor groot onderhoud niet langer bepaald a.d.h.v. de pragmatische methode maar a.d.h.v. de componentenmethode. Tot en met het boekjaar 2023 maakte de stichting gebruik van de overgangsregeling. Voor het jaar 2024 en de daarop volgende jaren is de voorziening herrekend. Er is gekozen voor retrospectieve invoering vanaf 2024. Dat betekent dat het gevolg van de herkening - een verschil in omvang van de voorziening volgens de nieuwe en oude methode van € 47.622 meer - voor de jaren tot en met 2023 verwerkt moet worden in de beginbalans van de voorziening per 1 januari 2024. Het effect is in een atzonderlijke regel in de specificatie van het eigen vermogen én de voorziening opgenomen. De vergelijkende cijfers over 2023 zijn niet herrekend en niet aangepast.

Grondslagen

Algemene grondslagen

De jaarrekening is opgesteld volgens de Regeling Jaarverslaggeving Onderwijs (RJO). In deze regeling is bepaald dat de bepalingen van Titel 9 Boek 2 BW en de Richtlijnen voor de Jaarverslaggeving (in het bijzonder RJ660 Onderwijsinstellingen) van toepassing zijn, met inachtneming van de daarin aangeduide uitzonderingen.

Activa en passiva worden in het algemeen gewaardeerd tegen de verkrijgings- of vervaardigingsprijs of de actuele waarde. Indien geen specifieke waarderingsgrondslag is vermeld, vindt waardering plaats tegen de verkrijgingsprijs.

Bij het opstellen van de jaarrekening zijn de richtlijnen van de Raad voor de Jaarverslaggeving (RvJ) - in het bijzonder RJ 660 - en de OCenW-Richtlijn Jaarverslag Onderwijs toegepast.

De verslaggevingsperiode is gelijk aan een kalenderjaar. De jaarrekening wordt opgesteld uitgaande van de continuïteitsgedachte.

De gehanteerde grondslagen van waardering en resultaatbepaling zijn ongewijzigd gebleven ten opzichte van het voorgaande jaar. Waar nodig zijn de vergelijkende cijfers van het voorgaande boekjaar voor vergelijkingsdoeleinden aangepast.

De jaarrekening wordt gepresenteerd in euro's (€), de functionele valuta van de stichting.

VERBONDEN PARTIJEN

Als verbonden partij worden alle rechtspersonen aangemerkt waarover overheersende zeggenschap, gezamenlijke zeggenschap of invloed van betekenis kan worden uitgeoefend. Ook rechtspersonen die overwegende zeggenschap kunnen uitoefenen worden aangemerkt als verbonden partij.

Transacties van betekenis met verbonden partijen worden toegelicht voor zover deze niet onder normale marktvoorwaarden zijn aangegaan. Hiervan wordt toegelicht de aard en de omvang van de transacties en andere informatie die nodig is voor het verschaffen van het inzicht.

KASSTROOMOVERZICHT

Het kasstroomoverzicht is opgesteld op basis van de indirecte methode.

Grondslagen Balans

MATERIËLE VASTE ACTIVA

Gebouwen, inventaris en overige vaste activa worden gewaardeerd tegen verkrijgings- of vervaardigingsprijs inclusief direct toerekenbare kosten onder aftrek van afschrijvingen. Afschrijving vindt plaats volgens de lineaire methode op basis van de geschatte toekomstige gebruiksduur. Aanschaffingen groter dan € 450 met een meerjarengebruiksduur worden geactiveerd. Op grond/terreinen, kunst en anderszins waardevaste objecten wordt niet afschreven.

Subsidies op investeringen worden in mindering gebracht op de verkrijgings- of vervaardigingsprijs van de activa waarop zij betrekking hebben.

Onderhoudsuitgaven worden slechts geactiveerd indien zij de gebruiksduur van het object verlengen.

Buiten gebruik gestelde activa worden gewaardeerd tegen de boekwaarde of lagere opbrengstwaarde.

Grondslagen voor financiële verslaggeving (vervolg)

Onderstaand een overzicht van de gehanteerde gebruiksduren en afschrijvingspercentages naar soort investering.

	Afschrijvings- termijn in jaren	Afschrijvings- percentage
Terreinen (asfalt, straatwerk, hekwerk, fietsenstalling)	20,0	5,00%
Terreinrichting (banken, bakken e.d.)	15,0	6,67%
Gebouwen, maximaal aantal jaren	20,0	5,00%
Gebouwen, minimaal aantal jaren	10,0	10,00%
Verbouwingen, maximaal aantal jaren	20,0	5,00%
Verbouwingen, minimaal aantal jaren	3,0	33,33%
Zonnepanelen	25,0	4,00%
Installaties, maximaal aantal jaren	20,0	5,00%
Installaties, minimaal aantal jaren	10,0	10,00%
Meubilair, maximaal aantal jaren	15,0	6,67%
Meubilair, minimaal aantal jaren	10,0	6,67%
ICT, maximaal aantal jaren (netwerk tot juni 2018)	15,0	6,67%
ICT, maximaal aantal jaren (netwerk vanaf juni 2018)	10,0	10,00%
ICT, minimaal aantal jaren (software)	3,0	33,33%
Boeken, maximaal aantal jaren (eigen methodes)	7,0	14,29%
Boeken, minimaal aantal jaren (bibliotheekboeken en KLT)	3,0	33,33%
Overige activa inclusief apparaten en machines, maximaal aantal jaren	20,0	5,00%
Overige activa inclusief apparaten en machines, minimaal aantal jaren	5,0	20,00%

Met ingang van het boekjaar 2009 is het niet langer toegestaan de egaliserierekening als afzonderlijke post in de jaarrekening op te nemen. Deze dient ofwel als overlopend passivum ofwel als minpost op de materiële vaste activa opgenomen te worden. De school heeft gekozen voor de laatste optie.

VORDERINGEN

Vorderingen worden bij eerste verwerking gewaardeerd tegen reële waarde daarna tegen geamortiseerde kostprijs. Voorzieningen wegens oninbaarheid worden in mindering gebracht op de boekwaarde van de vordering.

LIQUIDE MIDDELEN

De liquide middelen bestaan uit kasgelden en banktegoeden /deposito's met een looptijd korter dan twaalf maanden. Rekening-courantschulden bij banken zijn opgenomen onder 'schulden aan kredietinstellingen' onder de kortlopende schulden. Liquide middelen worden gewaardeerd tegen nominale waarde.

De liquide middelen staan, voor zover niet anders vermeld, ter vrije beschikking van de stichting.

EIGEN VERMOGEN

In 2009 is het voor scholen voor voortgezet onderwijs verplicht geworden inzicht te geven in de omvang en samenstelling van de reserves. Daarbij dient onderscheid gemaakt te worden tussen private en publieke reserves en dient het doel van het aanhouden van de reserve aangegeven te worden. De risico's zijn grofweg in te delen in risico's betreffende de personele, de materiële en de overige exploitatie. Met ingang van het boekjaar 2009 wordt het totaal van de reserves dienovereenkomstig gesplitst. Het bevoegd gezag heeft de resultaatbestemming toegekend aan de onderscheiden onderdelen van het eigen vermogen.

Publieke middelen zijn middelen die verkregen zijn bij of krachtens de wet ingestelde heffingen, subsidiëring en bekostiging.

Indien een beperktere bestedingsmogelijkheid door het bestuur van de stichting is aangebracht, dan is het aldus afgezonderde deel van het eigen vermogen aangeduid als bestemmingsreserve. Indien de beperktere bestedingsmogelijkheid door derden is aangebracht, dan wordt dit deel aangemerkt als bestemmingsfonds.

Grondslagen voor financiële verslaggeving (vervolg)

VOORZIENINGEN

Een voorziening wordt in de balans opgenomen wanneer:

- * er sprake is van een in rechte afdwingbare of feitelijke verplichting die het gevolg is van een gebeurtenis in het verleden;
- * het waarschijnlijk is dat voor de afwikkeling van de verplichting een uitstroom van middelen noodzakelijk is; en
- * er een betrouwbare schatting kan worden gemaakt van de omvang van de verplichting.

De voorzieningen worden gewaardeerd tegen de beste schatting van de bedragen die noodzakelijk zijn om de verplichtingen per balansdatum af te wikkelen. Enkel uitgaven waarvoor de voorziening oorspronkelijk is gevormd worden ten laste van de voorziening gebracht.

Voorziening groot onderhoud

De voorziening voor onderhoud wordt gevormd ter equalisatie van de kosten verbonden aan het meerjarig onderhoud terzake van het gebouw en installaties van de school. Jaarlijks wordt een vanuit het vigerende meerjarenonderhoudsplan vastgesteld bedrag van de exploitatie terzake aan de voorziening toegevoegd.

De dotatie is gebaseerd op:

- a) de verwachte kosten vastgelegd in een onderhoudsrapport voor onderhoudswerkzaamheden.
- b) de periodiciteit waarmee deze naar verwachting dienen te worden uitgevoerd.

De voorziening wordt gewaardeerd tegen de nominale waarde.

Jaarlijks wordt aan het eind van boekjaar statisch bepaald of de omvang van de voorziening voldoende is of dat een extra dotatie moet plaatsvinden. Bij het berekenen van de omvang van de voorziening wordt m.i.v. 2024 de componentenmethode gehanteerd. Tot en met 2023 is gebruikt gemaakt van de overgangsregeling inzake de voorziening groot onderhoud en werd de pragmatische methode toegepast. Zie hetgeen hiervoor onder Stelselwijziging is vermeld.

Voorziening jubileumuitkeringen

De voorziening voor toekomstige jubilea betreft de contante waarde van de verwachte uitkeringen i.h.k.v. toekomstige (ambts-) jubilea gedurende het dienstverband.

Aan de hand van de vigerende salaristabellen, het aantal dienstjaren, de mogelijkheid om het jubileum te halen voor de pensioengerechtigde leeftijd en een inschatting per personeelslid van de zogenaamde blijfkans tot een jubileum dat leidt tot een fiscaal (deels) onbelaste uitkering, wordt individueel de omvang van de voorziening bepaald.

Hierbij wordt ter bepaling van de contante waarde van de voorziening per ultimo boekjaar rekening gehouden met een rekenrente van 2%.

Voorziening langdurig ziekten

De voorziening langdurig ziekten betreft de nog te betalen loonkosten voor werknemers die per balansdatum langer dan 1 jaar ziek waren en waarvan het niet waarschijnlijk is dat die nog geheel of gedeeltelijk weer aan het werk komen. De omvang wordt bepaald door de feitelijke loonkosten over de periode tot de ontslagdatum wegens ziekte langer dan 2 jaar te verhogen met de uit te betalen ontslag- of transitievergoeding en te verlagen met van het UWV ontvangen bedragen. Het saldobedrag wordt voorzien tegen de contante waarde waarbij een rekenrente van 0% wordt gehanteerd. Per ultimo boekjaar behoeft geen loonkosten te worden voorzien.

Voorziening verlofsparen en sabbatical/leave

Dit is de voorziening voor leeftijdsbewust personeelsbeleid (LFBP-beleid). Het betreft de nominale waarde van de in de toekomst op te nemen LFBP-verlofuren. De voorziening is bepaald op de uitkomst van het aantal uren vermenigvuldigd met het per ultimo boekjaar geldende persoonlijke uurtarief en verder gebaseerd op vanuit de cao gedane toezeggingen.

Grondslagen voor financiële verslaggeving (vervolg)*Voorziening werkloosheidsuitgaven*

De voorziening eigen deel ww-uitkeringen betreft de verplichting om van de uitkeringskosten van gewezen personeel dat een uitkering i.h.k.v. de (Rijks-)werkloosheidswet (RWW) ontvangt, 25% voor eigen rekening te nemen. Opgenomen in de voorziening is de contante waarde van 25% van de totale uitkeringslasten voor de looptijd van de uitkering (rekenrente 0%). Hierbij wordt rekening gehouden met de kans dat het gewezen personeel een nieuwe baan vindt.

KORTLOPENDE SCHULDEN

Kortlopende schulden worden bij de eerste verwerking gewaardeerd tegen de reële waarde daarna tegen geamortiseerde kostprijs (meestal de nominale waarde). De kortlopende schulden per einde boekjaar hebben alle een looptijd van korter dan één jaar.

Grondslagen voor de bepaling van het resultaat

Lasten en risico's die hun oorsprong vinden voor het einde van het verslagjaar worden in acht genomen indien zij vóór het vaststellen van de jaarrekening bekend zijn geworden en de omvang betrouwbaar kan worden vastgesteld.

RIJKSBIJDRAGEN

De ontvangsten (normatieve) rijksbijdragen worden in het jaar waarop de toekenning betrekking heeft, verwerkt als bate in de staat van baten en lasten. Niet-geoordeelde OCW-subsidies (doelsubsidies met een prestatieverplichting) met een vrij besteedbaar overschot worden in de staat van baten en lasten verantwoord naar rato van de voortgang van de gesubsidieerde activiteiten. Het deel van de subsidies waar nog geen activiteiten voor zijn verricht per balansdatum, wordt verantwoord onder de overlopende passiva. Geoordeelde OCW-subsidies (doelsubsidies met verrekeningsclausule) worden in de staat van baten en lasten verantwoord in het jaar waarin de gesubsidieerde lasten worden verantwoord. Niet bestede middelen worden verantwoord onder de overlopende passiva zolang de bestedingstermijn nog niet is verlopen. Niet bestede middelen worden verantwoord onder de kortlopende schulden zodra de bestedingstermijn op balansdatum is verlopen.

OVERIGE OVERHEIDSBIJDRAGEN / OVERIGE BATEN

Overige baten worden in de staat van baten en lasten verwerkt wanneer:

- * het bedrag van de baten op betrouwbare wijze kan worden bepaald;
- * alle economische voordelen, de risico's en de beschikingsmacht zijn overgedragen;
- * de mate waarin de dienstverlening op balansdatum is verricht betrouwbaar kan worden bepaald;
- * het waarschijnlijk is dat de economische voordelen aan de stichting zullen toevloeien en
- * de reeds gemaakte kosten en de kosten die nog moeten worden gemaakt om de dienst te voltooien, op betrouwbare wijze kunnen worden bepaald.

Baten worden genomen voor zover zij op balansdatum zijn verwezenlijkt. Vooruitontvangen baten worden als overlopende passiva in de balans opgenomen.

PERSONEELSBELONINGEN

Lonen, salarissen en sociale lasten worden op grond van de arbeidvoorwaarden verwerkt in de staat van baten en lasten over de verslagperiode voor zover ze verschuldigd zijn aan de werknemers respectievelijk de belastingautoriteit. Voor zover de verschuldigde betalingen op balansdatum nog niet zijn voldaan, wordt hiervoor onder de kortlopende schulden een verplichting opgenomen.

De stichting is aangesloten bij het Algemeen Burgerlijk Pensioenfonds (ABP). Het ABP is het bedrijfstakpensioenfonds voor overheidswerkgevers, waaronder onderwijsinstellingen. Het over het verslagjaar verschuldigde werkgeversdeel van de premie wordt als last verantwoord.

OVERIGE LASTEN

Alle kosten anders dan personeelsbeloningen of afschrijvingen die in het boekjaar gerealiseerd zijn en waar geen opbrengsten tegenover staan die nog niet zijn gerealiseerd.

FINANCIËLE BATEN EN LASTEN

Rentebaten en -lasten worden tijdevenredig verwerkt, rekening houdend met de effectieve rentevoet van de desbetreffende activa en passiva. Bankkosten worden ten laste gebracht van het boekjaar waarop ze betrekking hebben.

Balans

EUR Bedragen: x 1	31-12-2024	31-12-2023
	Enkelvoudig Realisatie	Enkelvoudig Realisatie
Activa		
Vaste activa		
Materiële vaste activa	2.724.209	3.009.060
Financiële vaste activa	0	0
Totaal van vaste activa	2.724.209	3.009.060
Vlottende activa		
Vorraden		
Vorderingen	594.621	474.348
Liquide middelen	10.046.165	3.914.095
Totaal van vlottende activa	10.640.786	4.388.443
Totaal van activa	13.364.995	7.397.503
Passiva		
Eigen vermogen	3.699.132	3.715.990
Voorzieningen	1.619.837	1.428.995
Kortlopende schulden	8.046.026	2.252.518
Totaal van passiva	13.364.995	7.397.503

Toelichtingen

Aanpassing balansgegevens per 1 januari boekjaar

Enkelvoudig

Ja

Toelichting aanpassing balansgegevens per 1 januari boekjaar

Gevolgen stelselwijziging voorziening groot onderhoud.

Gebeurtenissen na balansdatum

Er zijn geen gebeurtenissen na balansdatum welke in de jaarrekening 2024 zouden moeten worden verwerkt.

Staat van baten en lasten

	01-01-2024 t/m	01-01-2024 t/m	01-01-2023 t/m
EUR Bedragen: x 1	31-12-2024	31-12-2024	31-12-2023
	Enkelvoudig Realisatie	Enkelvoudig Begroting	Enkelvoudig Realisatie
Baten			
Rijksbijdragen	9.610.362	9.809.800	9.337.780
Overheidsbijdragen en -subsidies overige overheden	0	-	10.000
Overige baten	142.404	136.700	173.671
Totaal baten	9.752.766	9.946.500	9.521.451
Lasten			
Personeelslasten	7.906.958	8.088.800	7.586.202
Afschrijvingen	483.248	506.400	497.503
Huisvestingslasten	492.976	372.400	336.845
Overige lasten	1.037.040	918.400	950.289
Doorbetalingen aan schoolbesturen	33.052	30.000	23.095
Totaal lasten	9.953.274	9.916.000	9.393.934
Saldo baten en lasten	-200.508	30.500	127.517
Financiële baten	234.477	140.000	126.852
Financiële lasten	3.601	4.100	3.392
Resultaat	30.368	166.400	250.977

Toelichtingen

Analyse verschillen realisatie verslagjaar versus begroting

Analyse verschillen realisatie verslagjaar versus realisatie vorig jaar

Toelichting op de staat van baten en lasten

Voor een vergelijking tussen de begrote en gerealiseerde cijfers over 2024 en met 2023 wordt verwezen naar het bestuursverslag.

(Voorstel) bestemming van het resultaat

De directie stelt voor het resultaat over het boekjaar ad € 30.368 positief als volgt te verwerken:

	€
Bestemmingsreserve publieke exploitatie	
Onttrekking aan de hand van uiteenzetting weerstandsvermogen (rekeninghoudend met gewenste omvang bestemmingsreserve en risicoanalyse)	-538.000
Bestemmingsreserve NPO-gelden	
Onttrekking ter grootte van het totaal van de in 2024 gedane bestedingen	-272.780
Bestemmingsreserve NPO-gelden Gemeente Heerde (leesbeleid)	
Onttrekking ter grootte van het totaal van de in 2024 gedane bestedingen	-6.608
Bestemmingsreserve strategisch personeelsbeleid	
Onttrekking ter grootte van het saldo van de nieuwe toekenning minus het totaal van de in 2024 gedane bestedingen	-70.416
Bestemmingsreserve werkdrukmiddelen	
Toevoeging ter grootte van het saldo van de nieuwe toekenning minus het totaal van de in 2024 gedane bestedingen	170.510
Bestemmingsreserve levensduur verlengende renovatie	
Toevoeging ter grootte van de over het gemiddeld saldo gerealiseerde rentebate bij de Schatkist	127.000
Bestemmingsreserve private exploitatie	
Toevoeging ter grootte van het private resultaat	14.586
Algemene reserve publiek	
Toevoeging is het saldo van totaalresultaat minus bovenstaande bestemmingen	606.076
	<u>30.368</u>

Vooruitlopend op een daartoe strekkend besluit van het bestuur is voormelde resultaatbestemming reeds verwerkt in de balans per 31 december 2024.

Kasstroomoverzicht

	01-01-2024 t/m 31-12-2024	01-01-2023 t/m 31-12-2023
EUR Bedragen: x 1	Enkelvoudig Realisatie	Enkelvoudig Realisatie
Kasstromen uit operationele activiteiten		
<i>Resultaat uit gewone bedrijfsuitoefening</i>	-200.508	127.517
Aanpassingen voor aansluiting bedrijfsresultaat		
<i>Aanpassingen voor afschrijvingen</i>	477.716	491.971
<i>Aanpassingen voor waardeveranderingen</i>		
<i>Toename (toename) van voorzieningen</i>	143.616	6.489
<i>Overige aanpassingen voor aansluiting met het bedrijfsresultaat</i>	40.447	21.800
<i>Totaal van aanpassingen voor aansluiting met het bedrijfsresultaat</i>	661.779	520.260
Veranderingen in werkkapitaal		
<i>Toename (afname) van kortlopende vorderingen</i>	-120.273	28.693
<i>Toename (toename) van kortlopende schulden</i>	5.793.508	1.158.692
<i>Totaal van veranderingen in werkkapitaal</i>	5.673.235	1.187.385
<i>Kasstroom uit bedrijfsoperaties</i>	6.134.506	1.835.162
<i>Ontvangen interest</i>	234.477	126.852
<i>Betaalde interest</i>	3.601	3.392
<i>Kasstroom uit operationele activiteiten</i>	6.365.382	1.958.622
Kasstromen uit investeringsactiviteiten		
<i>Verwerving van materiële vaste activa</i>	233.312	787.095
<i>Ontvangsten uit hoofde van vervreemding van materiële vaste activa</i>		3.000
<i>Investerings in deelnemingen en samenwerkingsverbanden</i>		
<i>Toename (afname) leningen aan OCW en EZ</i>		
<i>Toename (afname) overige financiële vaste activa</i>		
<i>Kasstroom uit investeringsactiviteiten</i>	-233.312	-784.095
Kasstromen uit financieringsactiviteiten		
<i>Toename langlopende schulden</i>		
<i>Aflossing langlopende schulden</i>	0	0
<i>Kasstroom uit financieringsactiviteiten</i>	0	0
<i>Overige balansmutaties</i>		
<i>Toename (afname) van liquide middelen</i>	6.132.070	1.174.527

Toelichtingen

Enkelvoudig

Toelichting op het kasstroomoverzicht

Het kasstroomoverzicht is opgesteld op basis van de indirecte methode.

Materiële vaste activa

Toelichting materiële vaste activa

Materiële vaste activa: Verloopoverzicht EUR 31-12-2024 Bedragen: x 1	Gebouwen	Terreinen	Inventaris en apparatuur	Overige materiele vaste activa	Materiële vaste bedrijfsactiva in uitvoering en voortuitbetalingen op materiële vaste activa	Niet aan het productieproces dienstbare materiële vaste activa	Totaal van materiele vaste activa
Materiële vaste activa, posten							
Stand aan het begin van de periode							
Historische kostprijs aan het begin van de periode	2.683.957	390.327	3.287.969	659.097	378.119	-288.968	7.110.501
Cumulatieve afschrijvingen en waardeverminderingen begin van de periode	1.558.418	238.604	2.147.308	423.518	0	-266.407	4.101.441
Cumulatieve herwaarderings begin van de periode							
Materiële vaste activa aan het begin van de periode	1.125.539	151.723	1.140.661	235.579	378.119	-22.561	3.009.060
Verloop gedurende de periode							
Investerings	181.513		136.384	80.032	89.517	0	487.446
Desinvesteringen	244.078	3.685	28.344	160.280	254.133	0	690.520
Afschrijvingen	140.081	16.714	247.661	78.793		-5.532	471.717
Afschrijving op desinvesteringen	244.078	2.618	28.344	160.280		0	435.320
Overige mutaties							0
Mutatatie gedurende de periode	41.432	-17.781	-111.277	1.239	-164.616	5.532	-245.471
Stand aan het eind van de periode							
Verkrijgings- of vervaardigingsprijs aan het einde van de periode	2.621.393	386.642	3.396.009	578.849	213.503	-288.968	6.907.428
Som der afschrijvingen en waardeverminderingen van materiële vaste activa aan het einde van de periode	1.493.802	252.700	2.366.625	342.031	0	-271.939	4.183.219
Som der herwaarderings die betrekking hebben op de materiële vaste activa aan het einde van de periode							
Materiële vaste activa aan het einde van de periode	1.127.591	133.942	1.029.384	236.818	213.503	-17.029	2.724.209

Materiële vaste activa

Informatieverschaffing over materiële vaste activa

Een toelichting op de gehanteerde afschrijvingstermijnen en activeringsgrenzen is opgenomen onder de grondslagen.

Als gevolg van gewijzigde regelgeving is het met ingang van het boekjaar 2009 niet meer toegestaan de egaliseringsrekening investeringsubsidies als afzonderlijke post in de jaarrekening te presenteren. Derhalve is deze als minpost opgenomen. De stand van de egaliseringsrekening per ultimo 2024 is in bovenstaand overzicht meegenomen.

Vlottende activa

Toelichting vlottende activa

Vlottende activa	31-12-2024	31-12-2023
EUR Bedragen: x 1	Enkelvoudig	Enkelvoudig
	Realisatie	Realisatie
Voorraden		
<i>Voorraden</i>		
Vorderingen		
<i>Debiteuren</i>	41.328	62.198
<i>OCW/EZ</i>	0	0
<i>Gemeenten en GR's</i>	0	-
<i>Overige vorderingen</i>	12.407	4.328
Subtotaal vorderingen	53.735	66.526
Overlopende activa		
<i>Vooruitbetaalde kosten</i>	464.841	363.078
<i>Te ontvangen interest</i>	76.045	44.744
<i>Overige overlopende activa</i>	0	0
Overlopende activa	540.886	407.822
Totaal van vorderingen	594.621	474.348
Liquide middelen		
<i>Kasmiddelen</i>	584	669
<i>Tegoeden op bankrekeningen</i>	27.295	12.387
<i>Schatkistbankieren</i>	10.018.286	3.901.039
Liquide middelen	10.046.165	3.914.095
Totaal van vlottende activa	10.640.786	4.388.443

Van de liquide middelen per ultimo boekjaar heeft een deel ad € 988.458 een privaat karakter.

Eigen vermogen

Toelichting eigen vermogen

Eigen vermogen, verloopoverzicht EUR 31-12-2024 Bedragen: x 1	Algemene reserve	Bestemmingsreserve publiek	Bestemmingsreserve privaat	Totaal van eigen vermogen
Eigen vermogen, posten				
Stand aan het begin van de periode				
Eigen vermogen per 31 december vorig jaar	59.932	2.686.704	969.354	3.715.990
Stelselwijziging groot onderhoud	-47.226			-47.226
Eigen vermogen per 1 januari	12.706	2.686.704	969.354	3.668.764
Verloop gedurende de periode				
Resultaat verslagperiode	606.076		14.586	30.368
Overige mutaties verslagperiode		-590.294		
Stand aan het eind van de periode				
Eigen vermogen aan het einde van de periode	618.782	2.096.410	983.940	3.699.132

Eigen vermogen

Enkelvoudig
Realisatie

Informatieverschaffing over eigen vermogen

Met ingang van het verslagjaar 2009 is het voortgezet onderwijs verplicht aan te geven wat de herkomst van de reserves is en met welk doel reserves worden aangewannen de bestemming van de gelden gebaseerd is op een bestuursbesluit, dienen de gelden als bestemmingsreserve in de balans opgenomen te worden. In andere gevallen (beschikkingsmacht ligt elders) is sprake van bestemmingsfondsen. De vorming en samenstelling van bovenstaande bestemmingsreserves is gebaseerd op een in 2024 opnieuw uitgevoerde risico-inventarisatie en -analyse.

De bestemmingsreserve "overige exploitatie, privaot" wordt gevormd door de exploitatie van de niet OCW-gelden zoals de vrijwillige bijdragen in de schoolkosten.

De algemene reserve publiek betreft het cumulatief saldo van de OCW-exploitatie. Ten gevolge van de stelselwijziging m.b.t. de voorziening voor groot onderhoud diende de omvang van de voorziening per 31 december 2023 berekend te worden volgens de nieuwe berekeningswijze. De uitkomst van deze berekening diende vergeleken te worden met de in de jaarrekening 2023 opgenomen omvang. Het verschil ad € 47.226 is in het vermogen per begin van het jaar gecorrigeerd.

Eigen vermogen, specificatie

Beschrijving	Eigen vermogen aan het begin van de periode	Resultaat verslagperiode	Overige mutaties verslagperiode	Eigen vermogen aan het einde van de periode
Bestemmingsreserve publiek	2.031.500	-538.000		1.493.500
Bestemmingsreserve strategisch beleid e.d.	375.816	-70.416		305.400
Bestemmingsreserve NPO-gelden	272.780	-272.780		0
Bestemmingsreserve NPO-gelden Gemeente Heerde	6.608	-6.608		0
Bestemmingsreserve werkdrukmiddelen		170.510		170.510
Bestemmingsreserve rente uitstaande schuld renovatie		127.000		127.000
	2.686.704	-590.294		1.798.900

Beschrijving	Eigen vermogen aan het begin van de periode	Resultaat verslagperiode	Overige mutaties verslagperiode	Eigen vermogen aan het einde van de periode
Bestemmingsreserve overige exploitatie, privaat	969.354		14.586	983.940
	969.354		14.586	983.940

Voorzieningen

Toelichting voorzieningen, toelichting

Voorzieningen: Verloopoverzicht EUR 31-12-2024 Bedragen: x 1	Personele voorzieningen	Voorziening voor groot onderhoud	Overige voorzieningen	Totaal van voorzieningen
Voorzieningen, posten				
Stand aan het begin van de periode				
Voorzieningen per 31 december vorig jaar	409.083	1.019.912		1.428.995
Stelselwijziging groot onderhoud	409.083	47.226		47.226
Voorzieningen per 1 januari		1.067.138		1.476.221
Verloop gedurende de periode				
Dotaties	96.743	152.239		248.982
Onttrekkingen	51.395	27.877		79.272
Vrijval	26.094	0		26.094
Stand aan het eind van de periode				
Voorzieningen aan het einde van de periode	428.337	1.191.500		1.619.837
Voorzieningen met looptijd korter dan een jaar	325.270	180.133		505.403
Bedrag looptijd meer dan 5 jaar	62.700	388.000		450.700

Voorzieningen

Informatieverschaffing over voorzieningen

De voorziening groot onderhoud is gebaseerd op het meerjarenonderhoudsplan 2022-2056 (verder: MJOP) dat is opgesteld door BWE Adviseurs BV, met inachtneming van de grondslagen. Het plan wordt in de regel jaarlijks geactualiseerd.

Ten gevolge van de stelselwijziging m.b.t. de voorziening voor groot onderhoud diende de omvang van de voorziening per 31 december 2023 berekend te worden volgens de nieuwe berekeningswijze o.b.v. de componentenmethode. De uitkomst van deze berekening diende vergeleken te worden met de in de jaarrekening 2023 opgenomen omvang. Het verschil ad € 47.226 dient in de stand van de voorziening per begin van het jaar te worden gecorrigeerd.

Rekening houdend met de 'end-of-life'-data van de verschillende componenten van de levensduurverlengende renovatie, is geconcludeerd dat de renovatie niet in de voorziening voor groot onderhoud hoeft te worden opgenomen.

Informatieverschaffing over personele voorzieningen

In het kader van het in een eerder boekjaar op basis van de cao ingevoerde leeftijdsfasebewust personeelsbeleid is aan alle personeelsleden een extrea recht van 50 vrije uren per jaar toegekend. Deze uren kunnen bijvoorbeeld aan het lopende tegoed van uren worden toegevoegd maar kunnen ook worden gespaard voor een periode van maximaal 4 jaren. Evenzo werd op basis van een latere cao het extra recht uitgebreid met 40 uren tot 90 uren per jaar. Deze extra uren konden naar keuze worden uitbetaald, aan het lopende tegoed aan uren worden toegevoegd of worden gespaard. Voor de waarde van het spaartegoed per ultimo boekjaar is in de balans een voorziening opgenomen.

De voorziening eigen deel ww-uitkeringen betreft de verplichting om van de uitkeringskosten van gewezen personeel dat een uitkering i.h.k.v. de Rijkswerkloosheidswet (RWW) ontvangt, 25% te betalen. Opgenomen in de voorziening is de contante waarde van 25% van de totale uitkeringslasten voor de looptijd van de uitkering, rekening houdend met een inschatting van de kans dat het gewezen personeel een nieuwe baan vindt. De voorziening betrof ultimo boekjaar 2 personen. De rekenrente is 2%.

De voorziening voor toekomstige jubilea betreft de contante waarde van de verwachte uitkeringen i.h.k.v. toekomstige (ambts-)jubilea gedurende het dienstverband. Aan de hand van de vigerende salaristabellen, het aantal dienstjaren, de mogelijkheid om het jubileum te halen voor de pensioengerechtigde leeftijd en een inschatting per personeelslid van de zogenaamde blijfkans tot een jubileum dat leidt tot een fiscaal (deels) onbelaste uitkering, wordt individueel de omvang van de voorziening bepaald. Hierbij wordt ter bepaling van de contante waarde van de voorziening per ultimo boekjaar rekening gehouden met een rekenrente van 2%.

De voorziening langdurig zieken betreft de nog te betalen loonkosten voor werknemers die per balansdatum langer dan 1 jaar ziek waren en waarvan het niet waarschijnlijk is dat die nog geheel of gedeeltelijk weer aan het werk komen. De omvang wordt bepaald door de feitelijke loonkosten over de periode tot de ontslagdatum wegens ziekte langer dan 2 jaar te verhogen met de uit te betalen ontslag- of transitievergoeding en te verlagen met van het UWV ontvangen uitkeringen. Het saldobedrag wordt voorzien tegen de contante waarde waarbij een rekenrente van 0% wordt gehanteerd. De voorziening betrof ultimo boekjaar 0 personen.

Voorzieningen, specificatie

Toelichting voorzieningen, specificatie

	Verlofsparen en sabbatical leave	Voorziening voor jubileumuitkeringen	Werkloosheidsbijdragen	Langdurig zieken	Totaal personele voorzieningen
Uitsplitsing personele voorzieningen, verloopoverzicht EUR 31-12-2024					
Bedragen: x 1					
Voorzieningen, posten					
Stand aan het begin van de periode					
Voorzieningen aan het begin van de periode	276.083	105.400	27.600		409.083
Verloop gedurende de periode					
Dotaties	78.898	11.500	6.345		96.743
Onttrekkingen	32.617	5.994	12.784		51.395
Vrijval	16.831	202	9.061		26.094
Oprenting en/of verandering disconteringsvoet					
Stand aan het eind van de periode					
Voorzieningen aan het einde van de periode	305.533	110.704	12.100	-	428.337
Voorzieningen met looptijd korter dan een jaar	305.533	12.284	7.453		325.270
Bedrag looptijd langer dan een jaar maar korter dan 5 jaar		35.720	4.647		40.367
Bedrag looptijd meer dan 5 jaar		62.700			62.700

Kortlopende schulden

Toelichting kortlopende schulden

Kortlopende schulden EUR Bedragen: x 1	31-12-2024		31-12-2023	
	Enkelvoudig Realisatie	Enkelvoudig Realisatie	Enkelvoudig Realisatie	Enkelvoudig Realisatie
<i>Crediteuren</i>		70.670		163.127
<i>Belastingen en premies sociale verzekeringen</i>		376.577		345.380
<i>Schulden ter zake van pensioenen</i>		101.143		98.549
<i>Kortlopende overige schulden</i>		200.571		89.508
Subtotaal kortlopende schulden		748.961		696.564
Overlopende passiva, uitsplitsing				
<i>Vooruitontvangen subsidies OCW/EZ</i>		194.914		34.904
<i>Vooruitontvangen bedragen</i>		24.715		32.840
<i>Vakantiegeld en vakantiedagen</i>		309.582		334.384
<i>Overige overlopende passiva</i>		6.767.854		1.153.826
Overlopende passiva		7.297.065		1.555.954
Totaal van kortlopende schulden		8.046.026		2.252.518

Kortlopende schulden

Informatieverschaffing over kortlopende schulden en overlopende passiva

Voor een nadere toelichting op de overlopende post inzake de niet-geoormerkte subsidies OCW wordt verwezen naar het blad 'Verantwoording subsidies'.

Overheidsbijdragen

Toelichting overheidsbijdragen

Overheidsbijdragen	01-01-2024 t/m		01-01-2024 t/m		01-01-2023 t/m	
	31-12-2024	Enkelvoudig Realisatie	31-12-2024	Enkelvoudig Begroting	31-12-2023	Enkelvoudig Realisatie
EUR Bedragen: x 1						
Rijksbijdragen, uitsplitsing						
<i>Rijksbijdragen OCW/EZ, uitsplitsing</i>						
<i>Rijksbijdragen OCW</i>	8.785.089		9.137.200		8.122.271	
<i>Rijksbijdragen OCW/EZ</i>	8.785.089		9.137.200		8.122.271	
Overige subsidies OCW/EZ, uitsplitsing						
<i>Overige subsidies OCW</i>	583.979		460.600		992.937	
<i>Overige subsidies EZ</i>	283		0		0	
<i>Overige subsidies OCW/EZ</i>	584.262		460.600		992.937	
<i>Ontvangen doorbetalingen Rijksbijdrage SWV</i>	241.011		212.000		222.572	
<i>Overige rijksbijdragen</i>						
<i>Rijksbijdragen</i>	9.610.362		9.809.800		9.337.780	
Overige overheidsbijdragen en -subsidies overige overheden, uitsplitsing						
<i>Provinciale bijdragen en subsidies</i>	0		-		0	
<i>Overige gemeentelijke en GR-bijdragen en -subsidies</i>	0		-		10.000	
<i>Overige overheden</i>						
<i>Totaal overige overheidsbijdragen en -subsidies overige overheden</i>	0		-		10.000	
<i>Overheidsbijdragen en -subsidies overige overheden</i>	0		-		10.000	

Overige baten

Toelichting overige baten

Overige baten	01-01-2024 t/m	01-01-2024 t/m	01-01-2023 t/m
	31-12-2024	31-12-2024	31-12-2023
EUR Bedragen: x 1	Enkelvoudig	Enkelvoudig	Enkelvoudig
	Realisatie	Begroting	Realisatie
Overige baten, uitsplitsing			
<i>Opbrengst verhuur</i>	12.883	11.500	11.472
<i>Detachering personeel</i>	21.935	0	18.266
<i>Sponsoring</i>	0	2.000	3.600
<i>Ouderbijdragen</i>	13.569	36.200	34.546
<i>Catering</i>	31.079	36.000	38.024
<i>Overige</i>	62.938	51.000	67.763
Overige baten	142.404	136.700	173.671

Lasten

Toelichting lasten

Lasten	01-01-2024 t/m		01-01-2024 t/m		01-01-2023 t/m	
	31-12-2024	Enkelvoudig Realisatie	31-12-2024	Enkelvoudig Begroting	31-12-2023	Enkelvoudig Realisatie
EUR Bedragen: x 1						
Personeelslasten, uitsplitsing						
Lonen, salarissen, sociale lasten en pensioenlasten, uitsplitsing						
Lonen	6.011.114		7.749.000		5.804.291	
Sociale lasten	814.814				758.588	
Pensioenlasten	825.819				809.025	
Lonen, salarissen, sociale lasten en pensioenlasten	7.651.747		7.749.000		7.371.904	
Overige personele lasten, uitsplitsing						
Dotaties personele voorzieningen	70.518		77.500		128.875	
Lasten personeel niet in loondienst	17.038		41.900		34.786	
Overige	201.798		259.100		203.062	
Overige personele lasten	289.354		378.500		366.723	
Ontvangen vergoedingen uitsplitsing						
Overige uitkeringen die personeelslasten verminderen	34.143		38.700		152.425	
Uitkeringen die personeelslasten verminderen	34.143		38.700		152.425	
Personeelslasten	7.906.958		8.088.800		7.586.202	
Afschrijvingen op immateriële en materiële vaste activa: Uitsplitsing						
Afschrijvingen op materiële vaste activa	483.248		506.400		497.503	
Afschrijvingen	483.248		506.400		497.503	

Lasten	01-01-2024 t/m		01-01-2024 t/m		01-01-2023 t/m	
	31-12-2024	Enkelvoudig Realisatie	31-12-2024	Enkelvoudig Begroting	31-12-2023	Enkelvoudig Realisatie
EUR Bedragen: x 1						
Huisvestingslasten, uitsplitsing						
Onderhoudslasten (klein onderhoud)	20.476		20.000		24.675	
Lasten voor energie en water	104.471		86.100		68.874	
Schoonmaakkosten	176.387		179.800		159.491	
Belastingen en heffingen	8.838		3.500		3.498	
Dotatie onderhoudsvoorziening	152.239		50.000		50.000	
Overige	30.565		33.000		30.307	
Huisvestingslasten	492.976		372.400		336.845	
Overige lasten, uitsplitsing						
Administratie- en beheerslasten	177.778		143.800		129.667	
Inventaris en apparatuur	16.797		16.900		49.118	
Leer- en hulpmiddelen	680.298		611.300		603.235	
Wervingskosten leerlingen en andere PR-kosten	43.330		49.000		50.022	
Kantine	34.413		30.600		35.264	
Excursies, werkweken en reizen	18.221		9.800		24.635	
Overige	66.203		57.000		58.348	
Overige lasten	1.037.040		918.400		950.289	
Doorbetalingen aan schoolbesturen, uitsplitsing						
Overige doorbetalingen van rijksbijdragen aan schoolbesturen	33.052		30.000		23.095	
Doorbetalingen aan schoolbesturen	33.052		30.000		23.095	
Gerealiseerde herwaardering						
Separate specificatie kosten instellingsaccountant						
Accountantshonoraria voor het onderzoek van de jaarrekening	24.714		23.300		25.290	
Accountantshonoraria voor andere controleopdrachten	217					
Accountantshonoraria voor adviesdiensten op fiscaal terrein	1.341		1.500			
Accountantshonoraria voor andere niet-controlediensten	26.272		24.800		25.290	
Accountantshonoraria	26.272		24.800		25.290	

Financieel en overig

Toelichting financiële en overige baten en lasten

Financiële en overige baten en lasten	01-01-2024 t/m		01-01-2024 t/m		01-01-2023 t/m	
	31-12-2024	Enkelvoudig Realisatie	31-12-2024	Enkelvoudig Begroting	31-12-2023	Enkelvoudig Realisatie
EUR Bedragen: x 1						
Financiële baten, uitsplitsing						
<i>Rentebaten en soortgelijke opbrengsten</i>		234.477		140.000		126.852
<i>Financiële baten</i>		234.477		140.000		126.852
Financiële lasten, uitsplitsing						
<i>Waardeverminderingen van financiële vaste activa en van effecten</i>						
<i>Rentelasten en soortgelijke kosten</i>		3.601		4.100		3.392
<i>Financiële lasten</i>		3.601		4.100		3.392

Overige gegevens

Toelichting op de jaarrekening, overige gegevens

Overige gegevens

Overige gegevens voor controleverklaring

Gebeurtenissen na balansdatum

Er zijn geen gebeurtenissen na balansdatum welke in de jaarrekening 2024 zouden moeten worden verwerkt.

Niet in de balans opgenomen rechten

Niet uit de balans blijvende verplichtingen

Omschrijving	Bedrag boekjaar	Bedrag < 1 jaar	Bedrag 1-5 jaar	Bedrag > 5 jaar	Bedrag totaal
VanDijk BV boekenaanschaf, licenties, abonnementen en dienstverlening		306.700			306.700
Xafax, huur, hosting, service en transactiebeheer betaalapparatuur		11.529	11.600		11.600
BNP, huur copiers		24.100	25.600		25.600
Gemeente Heerde, extra eigen bijdrage renovatie					

Met VanDijk BV uit Kampen is na een traject van Europese aanbesteding in 2024 een contract voor 40 maanden afgesloten voor de levering van boeken in het kader van de gratis verstrekking van leermiddelen aan de leerlingen. Het contract loopt tot en met het schooljaar 2026/2027 en eindigt derhalve op 31 juli 2027. Het kan daarna nog 2 maal met een jaar verlengd worden. De jaarlijkse contractwaarde bedraagt € 306.700 (niveau 2024/2025).

Door Gemeente Heerde is verplicht dat wanneer de renovatie door meerwerk en prijsstijgingen duurder uitvalt dan begroot, het bedrag boven het door gemeente gefinancierde bedrag gezien wordt als voor eigen rekening te nemen. Ten tijde van het opstellen van de jaarrekening was van meerwerk noch prijsstijgingen sprake. De omvang van de verplichting is niet te kwantificeren.

Controleverklaring van de onafhankelijke accountant

Aan: het intern toezichhoudend orgaan van Stichting voor Christelijk Voortgezet Onderwijs.

Verklaring over de in het jaarverslag opgenomen jaarrekening 2024

Ons oordeel

Wij hebben de jaarrekening 2024 van Stichting voor Christelijk Voortgezet Onderwijs te Heerde gecontroleerd.

Naar ons oordeel:

- geeft de in dit jaarverslag opgenomen jaarrekening een getrouw beeld van de grootte en de samenstelling van het vermogen van Stichting voor Christelijk Voortgezet Onderwijs op 31 december 2024 en van het resultaat over 2024 in overeenstemming met de Regeling jaarverslaggeving onderwijs;
- zijn de in deze jaarrekening verantwoorde baten en lasten alsmede de balansmutaties over 2024 in alle van materieel belang zijnde aspecten rechtmatig tot stand gekomen in overeenstemming met de in de relevante wet- en regelgeving opgenomen bepalingen, zoals opgenomen in paragraaf 2.3.1. 'Referentiekader' van het Onderwijsaccountantsprotocol OCW 2024.

De jaarrekening bestaat uit:

1. de balans per 31 december 2024;
2. de staat van baten en lasten over 2024; en
3. de toelichting met een overzicht van de gehanteerde grondslagen voor financiële verslaggeving en andere toelichtingen.

De basis voor ons oordeel

Wij hebben onze controle uitgevoerd volgens het Nederlands recht, waaronder ook de Nederlandse controlestandaarden en het Onderwijsaccountantsprotocol OCW 2024 vallen. Onze verantwoordelijkheden op grond hiervan zijn beschreven in de sectie 'Onze verantwoordelijkheden voor de controle van de jaarrekening'.

Wij zijn onafhankelijk van Stichting voor Christelijk Voortgezet Onderwijs zoals vereist in de Verordening inzake de onafhankelijkheid van accountants bij assurance-opdrachten (ViO) en andere voor de opdracht relevante onafhankelijkheidsregels in Nederland. Verder hebben wij voldaan aan de Verordening gedrags- en beroepsregels accountants (VGBA).

Wij vinden dat de door ons verkregen controle-informatie voldoende en geschikt is als basis voor ons oordeel.

Naleving anticumulatiebepaling WNT niet gecontroleerd

In overeenstemming met het Controleprotocol WNT 2024 hebben wij de anticumulatiebepaling, bedoeld in artikel 1.6a WNT en artikel 5, lid 1 sub n en o Uitvoeringsregeling WNT, niet gecontroleerd. Dit betekent dat wij niet hebben

gecontroleerd of er wel of niet sprake is van een normoverschrijding door een leidinggevende topfunctionaris vanwege eventuele dienstbetrekkingen als leidinggevende topfunctionaris bij andere WNT-plichtige instellingen, alsmede of de in dit kader vereiste toelichting juist en volledig is.

Verklaring over de in het jaarverslag opgenomen andere informatie

Het jaarverslag omvat andere informatie, naast de jaarrekening en onze controleverklaring daarbij.

Op grond van onderstaande werkzaamheden zijn wij van mening dat de andere informatie:

- met de jaarrekening verenigbaar is en geen materiële afwijkingen bevat;
- alle informatie bevat die op grond van de Regeling jaarverslaggeving onderwijs en op grond van de in de relevante wet- en regelgeving opgenomen bepalingen, zoals opgenomen in paragraaf 2.2.2 'Bestuursverslag' van het Onderwijsaccountantsprotocol OCW 2024 is vereist.

Wij hebben de andere informatie gelezen en hebben op basis van onze kennis en ons begrip, verkregen vanuit de jaarrekeningcontrole of anderszins, overwogen of de andere informatie materiële afwijkingen bevat.

Met onze werkzaamheden hebben wij voldaan aan de vereisten in de Regeling jaarverslaggeving onderwijs, paragraaf 2.2.2 'Bestuursverslag' van het Onderwijsaccountantsprotocol OCW 2024 en de Nederlandse Standaard 720. Deze werkzaamheden hebben niet dezelfde diepgang als onze controlewerkzaamheden bij de jaarrekening.

Het bestuur is verantwoordelijk voor het opstellen van de andere informatie, waaronder het bestuursverslag en de overige gegevens in overeenstemming met de Regeling jaarverslaggeving onderwijs en met de in de relevante wet- en regelgeving opgenomen bepalingen, zoals opgenomen in paragraaf 2.2.2 'Bestuursverslag' van het Onderwijsaccountantsprotocol OCW 2024.

Beschrijving van verantwoordelijkheden met betrekking tot de jaarrekening Verantwoordelijkheden van het bestuur en het intern toezichhoudend orgaan voor de jaarrekening

Het bestuur is verantwoordelijk voor het opmaken en getrouw weergeven van de jaarrekening, in overeenstemming met de Regeling jaarverslaggeving onderwijs. Het bestuur is ook verantwoordelijk voor het rechtmatig tot stand komen van de in de jaarrekening verantwoorde baten en lasten alsmede de balansmutaties, in overeenstemming met de in de relevante wet- en regelgeving opgenomen bepalingen, zoals opgenomen in paragraaf 2.3.1 'Referentiekader' van het Onderwijscontroleprotocol OCW 2024. In dit kader is het bestuur tevens verantwoordelijk voor een zodanige interne beheersing die het bestuur noodzakelijk acht om het opmaken van de jaarrekening en de

naleving van die relevante wet- en regelgeving mogelijk te maken zonder afwijkingen van materieel belang als gevolg van fouten of fraude.

Bij het opmaken van de jaarrekening moet het bestuur afwegen of de onderwijsinstelling in staat is om haar activiteiten in continuïteit voort te zetten. Op grond van genoemd verslaggevingsstelsel moet het bestuur de jaarrekening opmaken op basis van de continuïteitsveronderstelling, tenzij het bestuur het voornemen heeft om de onderwijsinstelling te liquideren of de activiteiten te beëindigen of als beëindiging het enige realistische alternatief is. Het bestuur moet gebeurtenissen en omstandigheden waardoor gerede twijfel zou kunnen bestaan of de instelling haar activiteiten in continuïteit kan voortzetten toelichten in de jaarrekening.

Het toezichthoudend orgaan is verantwoordelijk voor het uitoefenen van toezicht op het proces van financiële verslaggeving van de onderwijsinstelling.

Onze verantwoordelijkheden voor de controle van de jaarrekening

Onze verantwoordelijkheid is het zodanig plannen en uitvoeren van een controleopdracht dat wij daarmee voldoende en geschikte controle-informatie verkrijgen voor het door ons af te geven oordeel.

Onze controle is uitgevoerd met een hoge mate maar geen absolute mate van zekerheid waardoor het mogelijk is dat wij tijdens onze controle niet alle afwijkingen van materieel belang als gevolg van fraude of fouten ontdekken.

Afwijkingen kunnen ontstaan als gevolg van fraude of fouten en zijn materieel indien redelijkerwijs kan worden verwacht dat deze, afzonderlijk of gezamenlijk, van invloed kunnen zijn op de economische beslissingen die gebruikers op basis van deze jaarrekening nemen. De materialiteit beïnvloedt de aard, timing en omvang van onze controlewerkzaamheden en de evaluatie van het effect van onderkende afwijkingen op ons oordeel.

Wij hebben deze accountantscontrole professioneel kritisch uitgevoerd en hebben waar relevant professionele oordeelsvorming toegepast in overeenstemming met de Nederlandse controlestandaarden, het Onderwijsaccountantsprotocol OCW 2024, ethische voorschriften en de onafhankelijkheidseisen. Onze controle bestond onder andere uit:

- het identificeren en inschatten van de risico's
 - dat de jaarrekening afwijkingen van materieel belang bevat als gevolg van fouten of fraude,
 - van het niet rechtmatig tot stand komen van baten en lasten alsmede de balansmutaties, die van materieel belang zijn,
- het in reactie op deze risico's bepalen en uitvoeren van controlewerkzaamheden en het verkrijgen van controle-informatie die voldoende en geschikt is als basis voor ons oordeel. Bij fraude is het risico dat een afwijking van materieel belang niet ontdekt wordt groter dan bij fouten. Bij fraude kan sprake zijn van samenspanning, valsheid in geschrifte, het opzettelijk nalaten transacties vast te leggen, het

opzettelijk verkeerd voorstellen van zaken of het doorbreken van de Interne beheersing;

- het verkrijgen van inzicht in de interne beheersing die relevant is voor de controle met als doel controlewerkzaamheden te selecteren die passend zijn in de omstandigheden. Deze werkzaamheden hebben niet als doel om een oordeel uit te spreken over de effectiviteit van de interne beheersing van de onderwijsinstelling;
- het evalueren van de geschiktheid van de gebruikte grondslagen voor financiële verslaggeving, de gebruikte financiële rechtmatigheidscriteria en het evalueren van de redelijkheid van schattingen door het bestuur en de toelichtingen die daarover in de jaarrekening staan;
- het vaststellen dat de door het bestuur gehanteerde continuïteitsveronderstelling aanvaardbaar is. Tevens het op basis van de verkregen controle-informatie vaststellen of er gebeurtenissen en omstandigheden zijn waardoor gerede twijfel zou kunnen bestaan of de onderwijsinstelling haar activiteiten in continuïteit kan voortzetten. Als wij concluderen dat er een onzekerheid van materieel belang bestaat, zijn wij verplicht om aandacht in onze controleverklaring te vestigen op de relevante gerelateerde toelichtingen in de jaarrekening. Als de toelichtingen inadequaat zijn, moeten wij onze verklaring aanpassen. Onze conclusies zijn gebaseerd op de controle-informatie die verkregen is tot de datum van onze controleverklaring. Toekomstige gebeurtenissen of omstandigheden kunnen er echter toe leiden dat een instelling haar continuïteit niet langer kan handhaven;
- het evalueren van de presentatie, structuur en inhoud van de jaarrekening en de daarin opgenomen toelichtingen; en
- het evalueren of de jaarrekening een getrouw beeld geeft van de onderliggende transacties en gebeurtenissen en of de in deze jaarrekening verantwoorde baten en lasten alsmede de balansmutaties in alle van materieel belang zijnde aspecten rechtmatig tot stand zijn gekomen.

Wij communiceren met het intern toezichthoudend orgaan onder andere over de geplande reikwijdte en timing van de controle en over de significante bevindingen die uit onze controle naar voren zijn gekomen, waaronder eventuele significante tekortkomingen in de interne beheersing.

Zwolle, 28 juni 2025

Van Ree Accountants

w.g.

R. van der Weerd MSc RA

CP Kengetallen

Continuïteit, kengetallen

Kengetallen	2023	2024	2025	2026	2027
	Enkelvoudig Realisatie	Enkelvoudig Realisatie	Enkelvoudig Prognose	Enkelvoudig Prognose	Enkelvoudig Prognose
<i>Aantal leerlingen, studenten en deelnemers per 1 oktober</i>	942	959	913	889	862
Personele bezetting per 31 december					
<i>Bestuur / management (fte)</i>	2,00	5,00	5,00	5,00	5,00
<i>Personeel primair proces (fte)</i>	59,75	55,20	53,50	52,10	50,50
<i>Ondersteunend personeel (fte)</i>	21,34	21,60	23,60	22,60	22,20
Totale personele bezetting (fte)	83,09	81,80	82,10	79,70	77,70

Overige kengetallen	31-12-2023	31-12-2024	31-12-2025	31-12-2026	31-12-2027
	Enkelvoudig Realisatie	Enkelvoudig Realisatie	Enkelvoudig Prognose	Enkelvoudig Prognose	Enkelvoudig Prognose
<i>Aantal leerlingen / Totaal personeel</i>	11,34	11,72	11,11	11,15	11,09
<i>Aantal leerlingen / Onderwijzend personeel</i>	15,77	17,36	17,06	17,06	17,07

Toelichtingen op de kengetallen van de continuïteitsparagraaf

Sprake van majeure investeringen? Nee

Toelichting op kengetallen

Aan de hand van de bevolkingsontwikkeling in de 'toeleverende' gemeenten (hoofdzakelijk Heerde en Epe), de populaties kinderen op de toeleverende basisscholen en een voortschrijdend gemiddeld in-, door- en uitstroombestendig profiel wordt voor een aantal jaren het te verwachten leerlingenaantal uitgerekend. Deze leerlingprognose vormt de basis voor de meerjarenbegroting en meer specifieke meerjarenbestedingen.

Daarnaast wordt de meerjarenleerlingprognose gebruikt om - gegeven de omvang van de lessentabel - de benodigde personeelsformatie te bepalen.

CP Balans

Continuïteit, balans

Balans	31-12-2023	31-12-2024	31-12-2025	31-12-2026	31-12-2027
EUR Bedragen: x 1	Enkelvoudig Realisatie	Enkelvoudig Realisatie	Enkelvoudig Prognose	Enkelvoudig Prognose	Enkelvoudig Prognose
Activa					
Vaste activa					
<i>Immateriële vaste activa</i>					
<i>Materiële vaste activa</i>	3.009.060	2.724.209	2.830.800	2.647.200	2.450.000
<i>Financiële vaste activa</i>	0	0	0	0	0
Totaal van vaste activa	3.009.060	2.724.209	2.830.800	2.647.200	2.450.000
Vlottende activa					
<i>Voorraden</i>					
<i>Vorderingen</i>	474.348	594.621	545.800	376.500	376.500
<i>Liquide middelen</i>	3.914.095	10.046.165	2.614.500	2.881.500	2.899.000
Totaal van vlottende activa	4.388.443	10.640.786	3.160.300	3.258.000	3.275.500
Totaal van activa	7.397.503	13.364.995	5.991.100	5.905.200	5.725.500
Passiva					
Eigen vermogen					
<i>Eigen vermogen, algemene reserve</i>	59.932	618.782			
<i>Eigen vermogen, bestemmingsreserve (publiek)</i>	2.686.704	2.096.410	2.237.900	2.189.200	1.925.600
<i>Eigen vermogen, bestemmingsreserve (privaat)</i>	969.354	983.940	1.000.600	1.029.200	1.060.000
Totaal van eigen vermogen	3.715.990	3.699.132	3.238.500	3.218.400	2.985.600
<i>Voorzieningen</i>	1.428.995	1.619.837	1.270.000	1.373.500	1.426.600
<i>Kortlopende schulden</i>	2.252.518	8.046.026	1.482.600	1.313.300	1.313.300
Totaal van passiva	7.397.503	13.364.995	5.991.100	5.905.200	5.725.500

CP Baten en lasten

Continuïteit, raming/staat van baten en lasten

Staat van baten en lasten	01-01-2023 t/m		01-01-2024 t/m		01-01-2025 t/m		01-01-2026 t/m		01-01-2027 t/m	
	31-12-2023	Enkelvoudig Realisatie	31-12-2024	Enkelvoudig Realisatie	31-12-2025	Enkelvoudig Prognose	31-12-2026	Enkelvoudig Prognose	31-12-2027	Enkelvoudig Prognose
EUR Bedragen: x 1										
Prognose basis, aantal leerlingen, deelnemers en studenten	942	959	913	889	862					
Baten										
Rijksbijdragen	9.337.780	9.610.362	9.044.700	8.818.700	8.526.800					
Overheidsbijdragen en -subsidies overige overheden	10.000	0	10.000	-	-					
Overige baten	173.671	142.404	158.600	166.000	166.000					
Totaal baten	9.521.451	9.752.766	9.213.300	8.984.700	8.692.800					
Lasten										
Personeelslasten	7.586.202	7.906.958	8.079.800	7.293.500	7.269.000					
Afschrijvingen	497.503	483.248	500.100	529.000	510.400					
Huisvestingslasten	336.845	492.976	412.300	328.700	314.300					
Overige lasten	950.289	1.037.040	998.700	901.900	888.200					
Doorbetalingen aan schoolbesturen	23.095	33.052	18.000	27.200	27.200					
Totaal lasten	9.393.934	9.953.274	10.008.900	9.080.300	9.009.100					
Saldo baten en lasten	127.517	-200.508	-795.600	-95.600	-316.300					
Gerealiseerde herwaardering										
Financiële baten	126.852	234.477	177.900	78.500	86.500					
Financiële lasten	3.392	3.601	3.000	3.000	3.000					
Totaal resultaat	250.977	30.368	-620.700	-20.100	-232.800					

Toelichtingen

Aan de hand van de bevolkingsontwikkeling in de 'toeleverende' gemeenten (hoofdzakelijk Heerde en Epe), de populaties kinderen op de toeleverende basisscholen en een voortschrijdend gemiddeld in-, door- en uitstroomprofiel wordt voor een aantal jaren het te verwachten leerlingenaantal uitgerekend. Deze leerlingprognose vormt de basis voor de meerjarenbegroting en meer specifiek de meerjarenbesteding.

Daarnaast wordt de meerjarenleerlingprognose gebruikt om - gegeven de omvang van de lessentabel - de benodigde personeelsformatie te bepalen.

De meerjarenprognosecijfers zijn ontleend aan de meerjarenbegroting 2025-2029 welke in het voorjaar van 2025 is opgesteld.

Verbonden partijen

Model E Verbonden Partijen

Verbonden partij, minderheidsdeelneming Volgnummer	Statutaire naam	Juridische vorm	Statutaire zetel	Contract- onderwijs	Contract- onderzoek	Onroerende zaken	Overige	Deelname- percentage
1	Samenwerkingsverband Hanzeland	Stichting	Zwolle	Nee	Nee	Nee	Ja	1%

Geen specificaties

Toelichtingen

Toelichting op verbonden partijen

Aangezien bij de verbonden partij geen beslissende zeggenschap aanwezig is, is de vermelding van de financiële cijfers achterwege gelaten.

Verantwoording subsidies

Model G Verantwoording subsidies

G1 Subsidies zonder verrekeningsclausule, beknopt		Toewijzing kenmerk	Toewijzing datum	Prestatie afgerond?
Volgnummer	Omschrijving			
Geen specificaties				
G1 Subsidies zonder verrekeningsclausule, uitgebreid EUR Bedragen: x 1		Toewijzing kenmerk	Toewijzing datum	Prestatie afgerond?
Volgnummer	Omschrijving			
1	Studieverlof/lerarenbeurs	1349609	22-8-2023	Nee
2	Studieverlof/lerarenbeurs	1353322	20-10-2023	Ja
3	Studieverlof/lerarenbeurs	1413902	20-8-2024	Onderhanden
4	Studieverlof/lerarenbeurs	1445267	20-11-2024	Ja
5	Ontwikkeldkracht	2400283409	21-8-2024	Onderhanden
6	Financiële educatie	2024528548	19-6-2024	Onderhanden
7	Zij-instroom	100005022	20-4-2023	Ja

G2A Subsidies met verrekeningsclausule, aflopend EUR Bedragen: x 1

Volgnummer	Omschrijving	Toewijzing kenmerk	Toewijzing datum	Bedrag van de toewijzing	Ontvangen t/m vorig verslagjaar	Lasten t/m vorig verslagjaar	Stand begin verslagjaar	Ontvangst in verslagjaar	Lasten in verslagjaar	Te verrekenen ultimo verslagjaar
Geen specificaties										
Totaal										

G2B Subsidies met verrekeningsclausule, doorlopend EUR Bedragen: x 1

Volgnummer	Omschrijving	Toewijzing kenmerk	Toewijzing datum	Bedrag van de toewijzing	Ontvangen t/m vorig verslagjaar	Lasten t/m vorig verslagjaar	Stand begin verslagjaar	Ontvangst in verslagjaar	Lasten in verslagjaar	Stand ultimo verslagjaar	Saldo nog te besteden ultimo verslagjaar
Geen specificaties											
Totaal											

Vooruitontvangen subsidies OCW

Overlopende passiva: Doelsubsidies OCW

Geoomerkte subsidies

	Jaar en kenmerk	Bedrag toewijzing EUR	Saldo 31-12-2023 EUR	Ontvangen in 2024 EUR	T.b.v. exploitatie EUR	T.b.v. invest. EUR	Saldo 31-12-2024 EUR
Studieverlof / lerarenbeurs	1349609	36.317	24.874		16.021		8.853
Studieverlof / lerarenbeurs	1353322	1.716	1.001		1.001		0
Studieverlof / lerarenbeurs	1413902	31.980		31.980	13.325		18.655
Ontwikkelkracht	2400283409	186.560		186.560	78.030		108.530
Financiële educatie	2024528548	84.610		67.688	8.812		58.876
Zij-instroom	100005022	25.000	6.778		6.778		0
Totaal geoomerkt		366.183	32.653	286.228	123.967	0	194.914

Niet-geoomerkte subsidies

	Jaar en kenmerk	Bedrag toewijzing EUR	Saldo 31-12-2023 EUR	Ontvangen in 2024 EUR	T.b.v. exploitatie EUR	T.b.v. invest. EUR	Saldo 31-12-2024 EUR
Strategisch personeelsbeleid etc.	100015147	128.899		128.899	128.899		0
Werkdrukverlichting	100015745	322.008		322.008	322.008		0
Eerste opvang nieuwkomers	100018452-1	3.572		3.572	3.572		0
Subsidie blinden		2.250	2.250		2.250		0
Totaal niet-geoomerkt		456.729	2.250	454.479	456.729	0	0

Totaal overzicht

	Bedrag toewijzing EUR	Saldo 31-12-2023 EUR	Ontvangen in 2024 EUR	T.b.v. exploitatie EUR	T.b.v. invest. EUR	Saldo 31-12-2024 EUR
Geoomerkt en aflopend op 31-12-2024	0	0	0	0	0	0
<u>Geoomerkt en dóórlpend na 2024</u>	366.183	32.653	286.228	123.967	0	194.914
<u>Niet-geoomerkte subsidies</u>	456.729	2.250	454.479	456.729	0	0
	822.912	34.903	740.707	580.696	0	194.914

Zie Overheidsbijdragen
Overige subsidies OCW

Zie kortlopende schulden
Vooruitontvangen
subsidies OCW

Het verschil tussen het hier vermelde totaal t.b.v. de exploitatie ad € 580.696 en het onder de Overige subsidies OCW verantwoorde bedrag ad € 583.979, betreft de besteding van de subsidie blinden die hier ten onrechte was opgenomen ad € 2.250 aan de ene kant en de vrijval egalisatierekening investeringssubsidies ad € 5.532 aan de andere kant.

De per 31 december nog niet bestede subsidies zullen in 2025 worden besteed.

WNT Algemeen

EUR Bedragen: x 1	
Complexiteitspunten	
Complexiteitspunten gemiddelde totale baten	4
Complexiteitspunten gemiddeld aantal leerlingen, deelnemers of studenten	1
Complexiteitspunten gewogen aantal onderwijssoorten of sectoren	3
Totaal aantal complexiteitspunten	8
Bezoldigingsklasse	C
Bezoldigingsmaximum in €	166.000
Afwijkende bezoldigingsklasse	Niet van toepassing
Afwijkend bezoldigingsmaximum	
Toelichting op de WNT	

De vaststelling van het aantal complexiteitspunten is in het verslagjaar verricht door de toezichthoudende leden van de Raad van Beheer.

WNT Topfunctionarissen

WNT Vermelding bezoldiging topfunctionarissen

Bezoldiging van leidinggevende topfunctionarissen met dienstbetrekking en leidinggevende topfunctionarissen zonder dienstbetrekking vanaf 13e maand: Specificatie EUR Bedragen: x 1							
Volgnummer	Naam	Funcctie(s)	Aanvang functie	Einde functie	Omvang dienstverband (fte)	Dienstbetrekking	Maximale bezoldiging
1	C. van der Meulen	Rector-bestuurder	1-1-2024	31-12-2024	1,000 Ja		166.000
2	B. van Minnen	Connector	1-1-2024	30-4-2024	1,000 Ja		54.880
	Beloning plus belastbare onkostenvergoedingen	Beloningen betaalbaar op termijn	Subtotaal	Onverschuldigd betaald en niet terugontvangen bedrag	Totaal van bezoldiging	Het bedrag van de overschrijding	Motivatie van overschrijding
C. van der Meulen	111.553		19.038	130.591	0	130.591	0 Niet van toepassing
B. van Minnen	43.016		5.624	48.640	0	48.640	0 Niet van toepassing
Bezoldiging van leidinggevende topfunctionarissen met dienstbetrekking en leidinggevende topfunctionarissen zonder dienstbetrekking vanaf 13e maand, voorafgaande periode: Specificatie EUR Bedragen: x 1							
Volgnummer	Naam	Funcctie(s)	Aanvang functie	Einde functie	Omvang dienstverband (fte)	Dienstbetrekking	Maximale bezoldiging
1	C. van der Meulen	Rector-bestuurder	1-8-2023	31-12-2023	1,000 Ja		66.649
2	B. van Minnen	Connector	1-1-2023	31-12-2023	1,000 Ja		159.000
	Beloning plus belastbare onkostenvergoedingen	Beloningen betaalbaar op termijn	Subtotaal	Onverschuldigd betaald en niet terugontvangen bedrag	Totaal van bezoldiging	Het bedrag van de overschrijding	Motivatie van overschrijding
C. van der Meulen	43.335		7.064	50.399	0	50.399	0 Niet van toepassing
B. van Minnen	35.708		7.081	42.789	0	42.789	0 Niet van toepassing

Topfunctionarissen en degenen die nog 4 jaar als topfunctionarissen worden aangemerkt met een bezoldiging van € 2.100 of minder, specificatie

Volgnummer	Naam	Funcctie
1	R. Stolting	Voorzitter
2	J. van Dorp	Penningmeester
3	J.H. van Mossel	Lid
4	C. van de Beek	Lid
5	A. Doespers	Lid
6	E. Keppel	Lid

Toelichting op de bezoldiging van topfunctionarissen

Aan de toezichhouders is binnen de fiscale grenzen een vrijwilligersvergoeding toegekend. Alle toezichhouders hebben afgezien van uitbetaling van de hun toekomende vergoeding.

Financiële kengetallen

Financiële kengetallen

Kengetallen financiële positie	2023		2024		2025		2026		2027	
	Enkelvoudig Realisatie		Enkelvoudig Realisatie		Enkelvoudig Prognose		Enkelvoudig Prognose		Enkelvoudig Prognose	
Huisvestingsratio	5,22%		6,53%		5,77%		5,56%		5,36%	
Liquiditeit (current ratio)	1,95		1,32		2,13		2,48		2,49	
Liquiditeit (quick ratio)	1,95		1,32		2,13		2,48		2,49	
Personeelslasten / Rijksbijdragen	81,24%		82,28%		89,33%		82,70%		85,25%	
Personeelslasten / Totaal baten plus financiële baten	78,63%		79,17%		86,04%		80,47%		82,80%	
Personeelslasten / Totaal lasten plus financiële lasten	80,73%		79,41%		80,70%		80,30%		80,66%	
Rentabiliteit	2,60%		0,30%		-6,61%		-0,22%		-2,65%	
Solvabiliteit I	0,50		0,28		0,54		0,55		0,52	
Solvabiliteit II (inclusief voorzieningen)	0,70		0,40		0,75		0,78		0,77	
Weerstandsvermogen	39,54%		37,15%		32,35%		35,43%		33,13%	
Werkelijk publiek eigen vermogen	2.746.636		2.715.192		2.237.900		2.189.200		1.925.600	
Normatief publiek eigen vermogen	4.242.300		4.081.300		3.855.000		3.825.900		3.757.800	
Ratio publiek eigen vermogen	0,65		0,67		0,58		0,57		0,51	
Kengetallen overig										
Weerstandsvermogen exclusief materiële vaste activa	7,52%		9,79%		4,07%		6,29%		5,94%	
Algemene reserve / Totaal baten plus financiële baten	0,62%		6,20%							
Voorzieningen / Totaal baten plus financiële baten	14,81%		16,22%		13,52%		15,15%		16,25%	
Rijksbijdragen / Totaal baten plus financiële baten	96,78%		96,23%		96,31%		97,30%		97,12%	
Overige overheidsbijdragen en -subsidies / Totaal baten plus financiële baten	0,10%		0,00%							
Investerings huisvesting / Totaal baten plus financiële baten	0,16%		1,82%							
Investerings inventaris en apparatuur / Totaal baten plus financiële baten	3,63%		1,37%							
Netto werkkapitaal / Totaal baten plus financiële baten	22,14%		25,98%		17,86%		21,46%		22,35%	

Ondertekening van de jaarrekening

Ondertekening door bestuurders en toezichhouders Bestuurder, commissaris of vertegenwoordiger	Soort bestuurder of toezichhouder	Locatie van de ondertekening	Datum van de ondertekening	Ondertekend	Reden waarom de bestuurder of toezichhouder niet heeft ondertekend
C. van der Meulen	Rector-Bestuurder	Heerde	25-6-2025	Ja	Niet van toepassing

Algemeen

Algemene informatie

Informatie over de rechtspersoon

Bevoegd gezag nummer	40922
Statutaire naam	Stichting voor Christ. Voortgez. Onderw.
Juridische vorm	Stichting
KvK nummer	41042851
Webadres	www.noordgouw.nl
Sector	Voortgezet onderwijs
Samenwerkingsverband passend onderwijs	Nee
Vallend onder financiële verslaggeving gemeente	Niet
Volledige doordecentralisatie middelen gemeente	Ja
Sprake van personele unie	Nee

Statutair adres

Straatnaam	Eperweg
Huisnummer	34
Huisnummer toevoeging	-A
Postcode	8181EW
Vestigingsplaats	HEERDE

Correspondentie adres

Straatnaam	
Huisnummer	
Huisnummer toevoeging	
Postbusnummer	178
Postcode	8180 AD
Plaats	HEERDE

Informatie over de rapportage

Type jaarrekening	Enkelvoudig
Begindatum rapportageperiode	
Einddatum rapportageperiode	

Contactpersoon voor deze rapportage

Naam	Sjaak Meijer
Aanhef	De heer
Functie	Stafmedewerker financiën en beheer
Telefoonnummer	0578-693411
E-mailadres	smeijer@noordgouw.nl

Gegevens accountant

Naam van het accountantskantoor	Van Ree Accountants B.V.
Naam van de accountant	R. van der Weerd RA

Instellingen vallend onder het bevoegd gezag, specificatie

Volgnummer	BRIN nummer	Statutaire naam rechtspersoon
1	00MP	Christelijk College De Noordgouw

